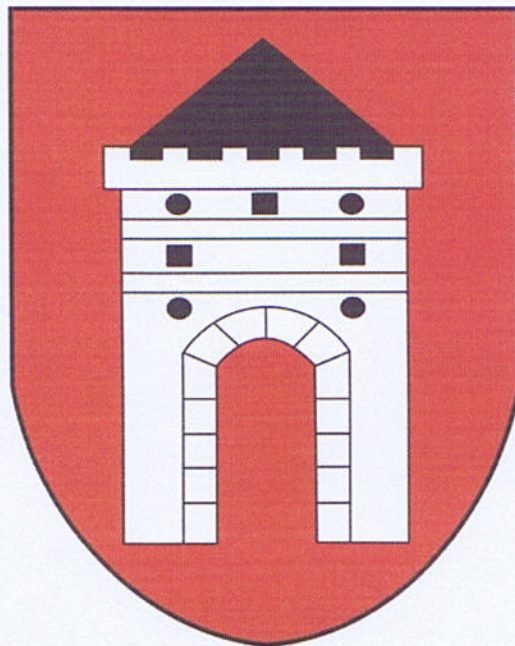


Załącznik
do Uchwały Nr XLIV/255/10
Rady Miasta i Gminy Czerniejewo
z dnia 28 kwietnia 2010r.

Plan Odnowy Miejscowości Czerniejewo na lata 2010 – 2016



SPIS TREŚCI

I.	WSTĘP	3
II.	CHARAKTERYSTYKA MIEJSCOWOŚCI	4
	1. Położenie i środowisko geograficzne	4
	2. Ludność	5
	3. Historia	5
	4. Gospodarka	5
III.	INWENTARYZACJA ZASOBÓW MIEJSCOWOŚCI	6
	1. Środowisko przyrodnicze – atrakcyjność krajobrazowa	6
	2. Środowisko kulturowe	6
	a) Jednostki kultury w Gminie	6
	b) Zabytki	8
	3. Dziedzictwo religijne i historyczne	8
	a) Święta, odpusty	8
	b) Legendy, podania	9
	c) Ważne postacie historyczne	9
	4. Obiekty i tereny	10
	5. Infrastruktura techniczna	11
	a) Media techniczne dostępne na terenie gminy	11
	b) Liczba użytkowników i dynamika przyłączy	11
	c) Długości sieci	12
	6. Infrastruktura społeczna	12
	a) Placówki oświatowe	12
	b) Placówki socjalne	13
	c) Placówki kulturalne	13
	d) Obiekty sportowe	13
	e) Pozostałe	13
	7. Gospodarka komunalna i mieszkaniowa	13
	a) Budynki mieszkalne	13
	b) Budynki nie mieszkalne	13
	c) Najważniejsze zadania inwestycyjne zrealizowane w Czerniejewie w latach 2008-2009	14
	8. Rolnictwo	14
IV.	ANALIZA SWOT	15
V.	OPIS PLANOWANYCH ZADAŃ INWESTYCYJNYCH I PRZEDSIĘWZIĘĆ AKTYWIZUJĄCYCH	16
VI.	PODSUMOWANIE	17

I. WSTĘP

Plan Odnowy Miejscowości Czerniejewo powstał w kwietniu 2010 roku w korelacji ze Strategią Rozwoju Gminy Czerniejewo, opracowaną w lipcu 2002 roku, uwypuklającą problemy i cele, które w perspektywie 15 lat powinny zostać osiągnięte, aby nasza Gmina odpowiadała oczekiwaniom mieszkańców.

W Strategii zostało określone, co powinniśmy zrobić, aby poprawiła się jakość życia całej społeczności Gminy. Sformułowano cztery cele strategiczne dla Gminy Czerniejewo:

- Modernizacja i rozbudowa infrastruktury technicznej
- Wzrost gospodarczy w gminie Czerniejewo
- Wysoki poziom usług społecznych
- Czerniejewo gminą zadbaną i dobrze promowaną

Dla każdego z celów strategicznych zaplanowaliśmy cele operacyjne i zadania szczegółowe. Ponadto główne założenia naszej Strategii są zgodne z ogólnymi kierunkami Strategii Rozwoju Województwa Wielkopolskiego.

Plan Odnowy Miejscowości jest dokumentem koniecznym w procesie planowania zadań rozwojowych na obszarze Czerniejewa. Dokument ten zawiera charakterystykę miejscowości, inwentaryzację zasobów, analizę SWOT oraz opis zadania inwestycyjnego i przedsięwzięcia aktywizujące mieszkańców w okresie co najmniej 7 lat, od dnia przyjęcia planu odnowy. Współgospodarzem w przygotowaniu dokumentu była lokalna społeczność. Jedną z przesłanek do opracowania Planu Odnowy Miejscowości Czerniejewo stała się możliwość ubiegania się o środki finansowe pochodzące z budżetu UE, w tym przypadku

z Europejskiego Funduszu Rolnego na Rzecz Rozwoju Obszarów Wiejskich, rozdysponowanego w ramach PROW na lata 2007 – 2013. Dokument ten będzie potraktowany jako jeden z załączników do wniosku o dofinansowanie projektów z w/w środków. Plan Odnowy Miejscowości jest zgodny z wytycznymi zawartymi w Rozporządzeniu Ministra Rolnictwa i Rozwoju Wsi z 14.02.2008r. w sprawie szczegółowych warunków i trybu przyznawania pomocy finansowej w ramach działania „Odnowa i rozwój wsi” objętego Programem Rozwoju Obszarów Wiejskich na lata 2007 – 2013. Plan jest dokumentem otwartym i w zależności od możliwości finansowych i potrzeb będzie mógł być weryfikowany i aktualizowany.

Dokument powstał na podstawie:

1. sugestii ze strony Mieszkańców,
2. pracy zbiorowej pod redakcją Bogusława Polaka pt. „Studia z dziejów Czerniejewa i okolic”. Z tradycji walk narodowo-wyzwoleńczych 1794-1945, Czerniejewo 1982r.
3. Strategii Rozwoju Gminy Czerniejewo,
4. publikacji pt. „Pałac w Czerniejewie i jego mieszkańcy” Ryszarda Nowickiego, Czerniejewo 1999r.

II CHARAKTERYSTYKA MIEJSCOWOŚCI

1. Położenie i środowisko geograficzne

Miejscowość Czarniejewo położona jest na zachodnim skraju lasów czarniejewskich, na tzw. Wysoczyźnie Gnieźnieńskiej, w dolinie Wrześnicy. Wysoczyzna Gnieźnieńska to tarasowata wyniosłość ukształtowana przed wielu tysiącami lat przez zalegający te tereny lodowiec. Naniósł on tu masy jałowych piasków i żwirów, które spiętrzyły się do wysokości 100-150 metrów nad poziomem morza.

Gmina Czarniejewo położona jest w Województwie Wielkopolskim, Powiecie Gnieźnieńskim, na Równinie Wrzesińskiej (prawie bezjeziornym terenie o zróżnicowanej pokrywie glebowej, nad rzeką, Wrześnicą. (prawy dopływ Warty). Miejscowość ta leży w północnej części Równiny Wrzesińskiej, gdzie występują sandry związane z morenami gnieźnieńskimi. Lasy zajmują prawie 30% ogólnej powierzchni gminy. Środowisko wodne tej miejscowości stanowi głównie, płynąca na południe rzeczka Wrześnica wraz z wpadającymi do niej strumieniami. Tworzy ona stawy i płytkie rozlewiska.

W obszarze miejscowości znajdują się również dwa stawy rybne, utworzone przez hrabiego Skórczewskiego i dwa zbiorniki wodne na terenie parku. Na terenie Czarniejewo znaczną część powierzchni lasów stanowią tereny masowego wypoczynku udostępnione zwiedzającym szlakami turystycznymi.

Czarniejewo usytuowane jest na Szlaku Piastowskim, w odległości 15 km na południowy-zachód od Gniezna, 12 km na północny-zachód od Wrześni, 45 km na wschód od Poznania, 8 km na północny-wschód od Nekli, przez którą przebiega droga krajowa (Poznań-Warszawa). Do najbliższej stacji kolejowej „Czarniejewo” relacji Gniezno-Września jest ok. 4,5 km.



2. Ludność - mieszkańcy Czarniejewa

rok	2007	2008	2009
ogółem	7082	7076	7117

Na terenie gminy Czarniejewo bezrobocie spadło, współczynnik bezrobocia w r.2005 wyniósł 13,25% a w 2007 r. 7,19%. Wśród bezrobotnych przeważają kobiety, spadek bezrobocia w znacznie większym stopniu dotyczy mężczyzn, niż kobiet. Bezrobocie wśród mężczyzn spadło w tym czasie 68% natomiast wśród kobiet zaledwie o 39%. Najliczniejszą grupę bezrobotnych stanowią osoby bez zatrudnienia przez około 12-24 miesięcy, oraz powyżej 24 miesięcy, więc długotrwale bezrobotni. Struktura wiekowa osób bezrobotnych wskazuje, że najliczniejszą grupą bezrobotnych są osoby w wieku 45-54 lat oraz 25-34 lata.

Struktura wykształcenia osób bezrobotnych w gminie Czarniejewo, analizowana na koniec 2007r. wskazuje, że największe problemy ze znalezieniem zatrudnienia mają osoby z najniższym wykształceniem. Na stałym niskim poziomie utrzymuje się wskaźnik bezrobocia osób z wyższym wykształceniem w roku 2007 było to 13 osób, 2008r. – 3 osoby a w 2009r. 18 osób.

Chcąc przeciwdziałać bezrobociu gmina Czarniejewo po raz kolejny przystąpiła do umowy partnerskiej projektu "Program Aktywizacji Zawodowej", realizowanego w ramach działania 6.1 1 POKL we współpracy z Urzędem Miasta i Gminy Pobiedziska jako liderem tego projektu.

3. Historia

Czarniejewo jest niewielkim miasteczkiem w województwie wielkopolskim, położonym nad doliną rzeki Wrześnicy. Graniczy z gminami: Gniezno, Lubowo, Nekla, Niechanowo, Pobiedziska, Września. Jako osada rozwinęło się prawdopodobnie w XII wieku, przy trakcie z Gniezna do Gieczu, natomiast z dokumentów historycznych znane jest od 1284 r. Dokładna data nadania praw miejskich nie jest znana, w każdym razie Czarniejewo występuje w źródłach historycznych jako miasto od XV wieku. Do drugiej połowy XIV wieku było własnością królewską, a następnie przeszło do rąk prywatnych, dziedziczone kolejno przez różne rody magnackie. W wieku XVIII, należąc do generała Jana Lipskiego, miasto liczyło 800 mieszkańców i stanowiło rozwinięty ośrodek sukienniczy oraz szewski. Największym obiektem przemysłowym była garbarnia, wydierżawiona znanemu bankierowi poznańskiemu Janowi Kuligowi.

W następnym wieku miasto nadal się rozwijało, a do ożywienia gospodarczego przyczyniło się organizowanie czterech jarmarków w ciągu roku. W połowie XIX wieku Czarniejewo opanowali powstańcy, broniąc miasta na barykadach przed wejściem wojsk pruskich. Natomiast w Powstaniu Wielkopolskim brały udział dwie kompanie złożone z mieszkańców Czarniejewa, walcząc w Poznaniu, pod Rynarzewem, Łabiszynom i Zdziechową. Spod okupacji hitlerowskiej Czarniejewo zostało wyzwolone 21 stycznia 1945 roku.

4. Gospodarka

Gmina ma charakter miejsko – wiejski, władze samorządowe mają swoją siedzibę w Czarniejewie.

Gmina Czerniejewo jest gminą rolniczą, pozarolnicza działalność gospodarcza jest w dużym stopniu ukierunkowana na obsługę rolnictwa. Podział podmiotów gospodarki według form własności przedstawia się następująco:

- -sektor publiczny 11 podmiotów,
- -sektor prywatny 379 podmiotów gospodarczych.

Dobrze rozwinięta jest sieć sklepów branży spożywczej, odzieżowej, zaopatrzenia rolnictwa, technicznej.

III. INWENTARYZACJA ZASOBÓW MIEJSCOWOŚCI

1. Środowisko przyrodnicze – atrakcyjność krajobrazowa

Gmina Czerniejewo zajmuje obszar 112 km kw. Jest regionem głównie rolniczym, gdyż prawie 60% powierzchni zajmują użytki rolne, natomiast niespełna 30% obszaru stanowią lasy. Teren jest niewątpliwie atrakcyjny turystycznie. Pełne uroku obszary leśne, jeziora Baba i Uła a także czyste powietrze powodują, że region ten idealnie nadaje się do rekreacji i wypoczynku. Charakterystyczną cechą tutejszych lasów jest brzoza, sosna, buk stanowiący miejscowy ekotyp tego gatunku. Lasy czerniejewskie to prawdziwy skarb natury tej gminy. Rozciągają się na północy i na południu gminy, stanowiąc obszar chronionego krajobrazu (zajmują ponad 3 tysiące ha). Pełnią rolę ochrony dla gleb i wód, są wykorzystywane w celach rekreacyjnych, przyrodniczo –naukowych i do produkcji surowca drzewnego. Zieleń stanowi o uroku i malowniczości regionu.

Gmina leży w zasięgu 5 obwodów łowieckich (zwierzęta łowne występujące w tym terenie to: sarny, zające, jelenie, dziki, lisy, bażanty, kuropatwy). W obrębie Nadleśnictwa Czerniejewo wydzielono rezerwat przyrody, między innymi „Bielawy”, „Modrzew Polski”; 123 dęby to pomniki przyrody.



2. Rezerwat „Bielawy”

2. Środowisko kulturowe

a) Jednostki kultury w gminie - oferowane przez nie usługi, wydarzenia

W Urzędzie Miasta i Gminy Czerniejewo podinspektor ds. kultury i promocji zajmuje się organizacją imprez cyklicznych typu:

- -Dożynki,
- -Dni Czerniejewa,
- -Rajd „Na spotkanie jesieni”,

➤ -Majówka z Gwiazdami,



Natomiast Biblioteka Publiczna w Czerniejewie od 2008r. organizuje spotkania w ramach akcji „Cała Polska czyta dzieciom”.

Oferta oświatowa to nie tylko szkolnictwo czy edukacja przedszkolna, tutaj trzeba zaznaczyć, że w ubiegłym roku, jako jedyni w powiecie gnieźnieńskim, dzięki projektowi unijnemu, w miejscowości Żydowo otworzyliśmy Edukacyjne Centrum Informatyczne Kształcenia na Odległość; wartość zadania ok. 50 tys. zł. Z oferty korzysta młodzież, dorośli, organizowane są kursy dla rolników, ponadto prowadzone są codzienne zajęcia w ramach działalności świetlicy środowiskowej.

Wszystko to sprawia, że dzieci i młodzież mogą uczestniczyć w różnego rodzaju zawodach, spartakiadach i konkursach, z których największą rangę ma Konkurs Gramatyczno – Ortograficzny im. Onufrego Kopczyńskiego – prawodawcy gramatyki języka polskiego, ur. 30.11.1735r. w Czerniejewie. W 2009 roku, po raz pierwszy, nad tym wojewódzkim konkursem patronat objął Wielkopolski Kurator Oświaty.



Wiosną 2009 roku urząd, jako jednostka prowadząca, wystąpił o przyznanie dla Zespołu Szkół Publicznych w Żydowie nagrody „Za zasługi dla rozwoju województwa wielkopolskiego”. Jako że wspomniana szkoła nosi imię Wielkiego Polaka Jana Pawła II, który w roku 1979 z I Pielgrzymką gościł na błoniach gębarzewskich, gm. Czerniejewo, w szkole organizowane są różnego rodzaju zajęcia i rozgrywki edukacyjne, które przyczyniają się do pogłębiania wiedzy o niekwestionowanym autorytecie świata.

Uczestnicy Konkursu Gramatyczno-Ortograficznego – 2008r.

b) Zabytki

Do najciekawszych zabytków klasycystycznych należy Czerniejewski Zespół Pałacowy, wybudowany około 1780 roku na miejscu dawnego zamku zniszczonego przez Szwedów. Pałac jest okazałym, piętrowym budynkiem, ozdobionym pośrodku potężnym portykiem wspartym na czterech jońskich kolumnach. Po bokach usytuowane są dwie oficyny, natomiast nieco dalej dawne stajnie i wozownia. Całość otoczona jest przepięknym parkiem krajobrazowym, bogatym w różne gatunki drzew, w głębi którego znajduje się budynek bażantarni z XIX wieku.



Pałac w Czerniejewie



Bażantarnia Zespołu Pałacowego w Czerniejewie

Innym ciekawym obiektem jest późnogotycki kościół pochodzący z pierwszej połowy XVI wieku, wielokrotnie jednak odbudowywany i przebudowywany zatracił swój jednolity, zabytkowy charakter. Przed kościołem znajduje się pomnik ks. Onufrego Kopczyńskiego – wybitnego filologa, określanego mianem „prawodawcy” gramatyki języka polskiego.



Kościół w Czerniejewie pw. Świętego Jana Chrzciciela



Pomnik ks. O. Kopczyńskiego

3. Dziedzictwo religijne i historyczne

a) Święta, odpusty

W każdą ostatnią niedzielę czerwca w parafii w Czerniejewie odbywa się odpust z okazji imienin Św. Jana, patrona parafii. Świeckim zaś świętem mieszkańców są dożynki gminne, gromadzące rzesze uczestników i widzów.



b) Legendy, podania

Badania etnograficzne wskazują, iż Czarniejewo zaliczyć należy do jednych z najstarszych miejscowości Wielkopolski. Etnografowie wywodzą nazwę tej miejscowości od nazwiska założyciela osady – legendarnego kmiecia Czarnia lub Czernia. Z kolei przekazy ludowe wiążą tę nazwę z bujnym zakrzewieniem cierniami.

c) Ważniejsze postaci historyczne

Onufry Kopczyński, właściwie Andrzej Kopczyński (urodzony 30 listopada 1735 w Czarniejewie – ksiądz pijar pedagog, prekursor badań nad polską gramatyką, autor pierwszej gramatyki języka polskiego. Napisał łacińsko-polską "Gramatykę dla szkół narodowych", uprościł i uporządkował polską pisownię. Poprzez swoje podręczniki przyczynił się do zachowania tożsamości narodowej Polaków, pozbawionych po rozbiorach własnego państwa. Był ostatnim poetą polsko-łacińskim. Zmarł w 1817 roku w Warszawie.



Pomnik ks. O. Kopczyńskiego

4. Obiekty i tereny

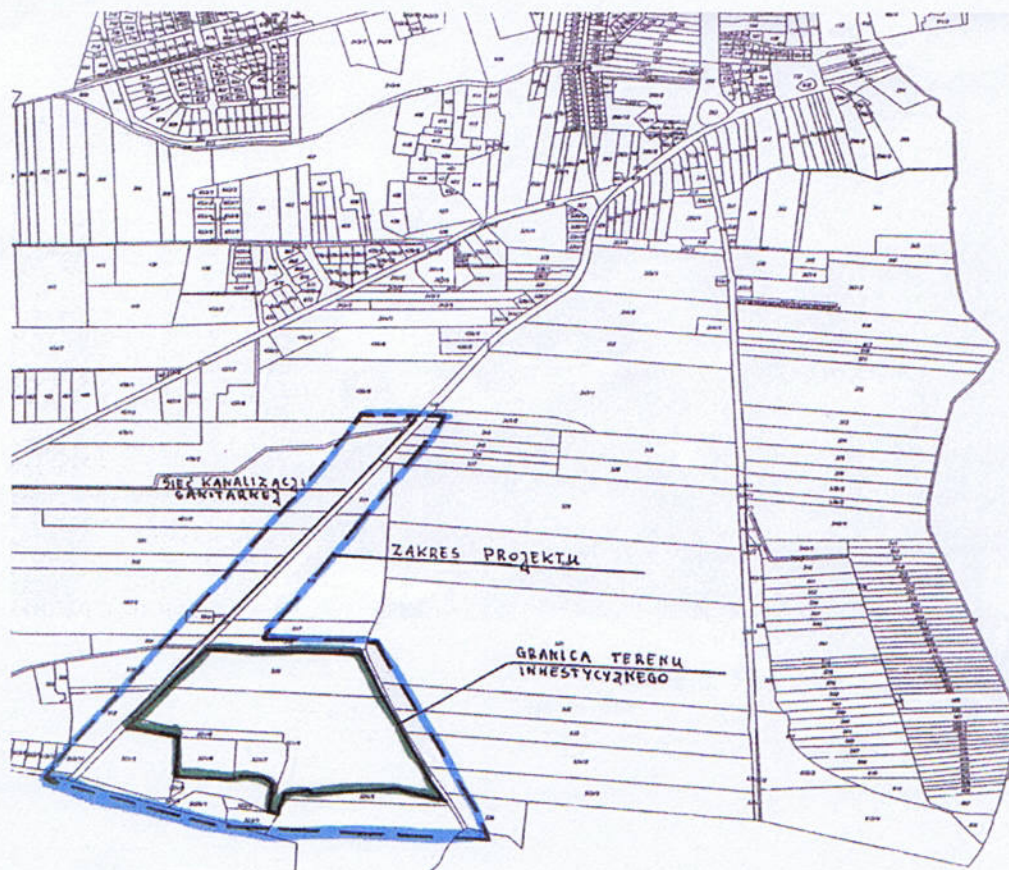
Ogółem 34 uchwałami przyjęto 44 planów zagospodarowania przestrzennego z tego:

- Czarniejewo 11,
- Żydowo 16,
- Rakowo 5,
- Graby 4,
- Pawłowo 2,
- Szczytniki Czarniejewskie 2,
- Kapiel 1,
- Czeluścin 1,
- Kosmowo 1,
- Kosowo 1.

Łączna powierzchnia działek budowlanych wynosi 24,49 ha, zaś przemysłowo – budowlanych 13,97 ha. Wszystko to sprawia, że cele przyjęte w Strategii Rozwoju Gminy Czarniejewo podlegają sukcesywnej realizacji.

Zatem gmina dysponuje możliwościami do zabudowy typowo mieszkaniowej i z funkcją usługową, czy do prowadzenia działalności gospodarczej. Trzeba jednak zaznaczyć, że dysponujemy niemalym zwartym terenem inwestycyjnym o powierzchni 10,7104 ha pozbawionym obecnie uzbrojenia. Jednak wiosną 2009r. gmina Czarniejewo, jako jedyna w powiecie gnieźnieńskim, złożyła do Urzędu Marszałkowskiego Województwa Wielkopolskiego Departament Wdrażania Operacyjnego Programu Regionalnego wniosek na działanie 1.7 Przygotowanie terenów inwestycyjnych pod nazwą „Utworzenie Strefy Aktywizacji Gospodarczej na terenie Gminy Czarniejewo w Powiecie Gnieźnieńskim” i 1.04.br. otrzymaliśmy informację, że wniosek otrzymał pozytywną ocenę formalną i został skierowany do oceny strategicznej, której dokonują niezależni eksperci. Zakres oferty gminy Czarniejewo obejmuje teren inwestycyjny o powierzchni 10,7104 ha, dla którego gmina opracowała projekt kompleksowego zaopatrzenia w media. Przedmiotem projektu będzie powstanie Strefy Aktywizacji Gospodarczej poprzez inwestycję polegającą na stworzeniu dogodnych warunków dla inwestorów. Niniejszy projekt przyczyni się do utworzenia w przyszłości pierwszej strefy gospodarczej na terenie Powiatu Gnieźnieńskiego. W wyniku jego realizacji powstaną dogodne warunki do rozwoju gminy, powiatu i województwa. W związku z tym gmina Czarniejewo, na terenach przeznaczonych pod aktywizację gospodarczą, planuje budowę jezdni o nawierzchni wykonanej z kostki brukowej i betonowej.

Wykonana będzie również kanalizacja deszczowa na całej długości drogi. Infrastruktura wodna i kanalizacyjna są podstawowymi elementami wysokiej jakości życia mieszkańców i kluczowym motywem dla przedsiębiorców, decydującym o wyborze miejsca inwestycji. Planuje się budowę sieci wodociągowej i kanalizacyjnej. W rozwoju lokalnym nie należy zapominać o infrastrukturze społeczeństwa informacyjnego, która jest jedną z kluczowych elementów polityki strukturalnej Unii Europejskiej. Dlatego też na terenie Strefy Aktywizacji Gospodarczej Gminy Czarniejewo należy dążyć do rozwoju sieci infrastruktury Telekomunikacyjnej, która obecnie staje się podstawowym środkiem komunikacji prowadzenia działalności gospodarczej. Wspomniany projekt zakłada budowę linii telekomunikacyjnej. Jako że gazyfikacja jest jednym z ważniejszych czynników rozwoju regionów planuje się też doprowadzenie sieci gazowej do Strefy Aktywizacji Gospodarczej. Projekt zakłada ponadto budowę linii energetycznej o linii kablowej niskiego napięcia. Toteż zostanie założone oświetlenie poprzez montaż 8 słupów oświetleniowych dla 9 działek i zasilenie energetyczne tychże działek o przewidzianej mocy 40 kW na jedną działkę.



Teren przeznaczony pod aktywizację gospodarczą

W ten sposób gmina dołożyła wszelkich starań, aby jako jedyna w powiecie gnieźnieńskim w maksymalnym stopniu uzbroić tereny inwestycyjne w media, co zapewne w bardzo znaczący sposób wpłynie na popyt na grunty pod aktywizację gospodarczą w gminie i skutkować będzie pozytywnym odbiorem przez potencjalnych inwestorów.

5. Infrastruktura techniczna

a) Media techniczne dostępne na terenie gminy

Sieć:	Dostęp na terenie całej gminy w %	Dostęp na terenach inwestycyjnych w gminie w %
Wodociągowa	100	100%
Kanalizacyjna	32	10%
Energetyczna	100	100
Gazowa	7%	50%
Telefonii stacjonarnej	100	100

b) Liczba użytkowników i dynamika przyłączeń

Sieć	Liczba użytkowników na koniec 1990 r.	Liczba użytkowników na koniec 2008 r.
Wodociągowa	6.563 (1995r.)	7.191
Kanalizacyjna	Ok. 500 (1995r.)	2.270

Drogowa (zarejestrowane pojazdy)		
Sieć	Liczba użytkowników na koniec 1990 r.	Liczba użytkowników na koniec 2008 r.
Gazowa	0	500+ 2 budynki użyteczności publicznej ZSP Czerniejewo, Urząd Miasta i Gminy Czerniejewo.
Energetyczna	Brak danych	Brak danych
Telefoniczna stacjonarna	Brak danych	Brak danych

c) Długości sieci

Sieć:	Długość w 1990 r.	Długość w 2008 r.:
Wodociągowa	W przybliżeniu 66 (1995r.)	W przybliżeniu 100 km
Kanalizacyjna	W przybliżeniu 0.9	21.4
Drogowa	Ok. 145km (1993r.)	155km
Gazowa	0	10 km
Energetyczna	201 km	209 km
Telefoniczna stacjonarna	Brak danych	Brak danych

6. Infrastruktura społeczna

a) Placówki oświatowe

Na terenie gminy są dwa Zespoły Szkół Publicznych w Czerniejewie i Żydowie, w których naukę pobiera odpowiednio 361 i 408 uczniów, przy obsadzie 39 i 37 nauczycieli. Ponadto są dwa przedszkola samorządowe w Czerniejewie i Żydowie. Przy obu szkołach funkcjonują sale gimnastyczne, a ponadto dwie świetlice środowiskowe i świetlica dziennego pobytu, w której początkową edukację pobierają dzieci z rodzin o niskim statusie ekonomicznym.

Ponadto, funkcjonują dwa przedszkola, i tak:

Przedszkole Czerniejewo – rok szkolny 2009/2010

l. dzieci – 78

l. nauczycieli – 5

Przedszkole Żydowo – rok szkolny 2009/2010

l. dzieci – 101

l. nauczycieli – 7

b) Placówki socjalne

Na terenie Czerniejewa funkcjonuje usamodzielniony MGOPS, Świetlica Środowiskowa i Świetlica Dziennego Pobytu. Wspomniane jednostki realizują program PEAD „Dostarczanie żywności dla najuboższej ludności”, oraz program „Pomoc Państwa w zakresie dożywiania”.

c) Placówki kulturalne

W Czerniejewie funkcjonuje usamodzielniona Biblioteka Publiczna z Filią w Żydowie. Zatrudnienie znajdują tam 3 osoby na pełnym etacie i 2 pracowników gospodarczych

d) Obiekty sportowe

Na terenie Czerniejewa jest stadion sportowy, przekazany w użytkowanie Klubowi Sportowemu „CZARNI Czerniejewo”. Przy ZSP w Czerniejewie jest trawiaste boisko sportowe, a w maju br. przystępujemy do budowy boiska wielofunkcyjnego o nawierzchni tartanowej

e) Pozostałe

W Czerniejewie działają stowarzyszenia i organizacje pozarządowe:

- OSP
- Klub sportowy
- Stowarzyszenie Stwardnienia Rozsianego
- Stowarzyszenie Integracyjno-Rehabilitacyjne ”RAZEM”
- Stowarzyszenia Kobiet Aktywnych – CKKA
- Fundacja „Fantango”

7. Gospodarka komunalna i mieszkaniowa

a) Budynki mieszkalne

Są to 32 budynki mieszkalne, w skład których wchodzi 101 lokali mieszkalnych oddanych w najem na podstawie umów.

Nakłady na budynki mieszkalne w 2010 r. z tytułu ogrzewania, wywozu nieczystości płynnych i stałych, dostarczanie wody, opłat za energię elektryczną oraz remonty bieżące planuje się kwotę –385.000,00 zł.

b) Budynki niemieszkalne

Są to między innymi: biurowiec gminy, remizy strażackie, przystanki autobusowe, ośrodki zdrowia, budynki gospodarcze (przynależne do wynajmowanych lokali mieszkalnych) oraz części usługowo – handlowe

c) Najważniejsze zadania inwestycyjne zrealizowane w Czerniejewie w latach 2008-2009:



*Nowe lampy na ul. Pałacowej
w Czerniejewie*



Boisko przy ZSP Czerniejewo

- Punkt Rehabilitacyjny w Czerniejewie
- ulica Pałacowa – oświetlenie
- plac zabaw
- termomodernizacja ZSP Czerniejewo
- termomodernizacja Urzędu Miasta i Gminy Czerniejewo z wymianą źródła ciepła
- wymiana pojemników do selektywnej zbiórki odpadów
- wymiana przystanków autobusowych
- budowa dróg
- w trakcie realizacji jest remont i rozbudowa sieci wodociągowej
- doprowadzenie gazu do Czerniejewa
- I etap kanalizacji Czerniejewa

8. Rolnictwo

Struktura użytkowania gruntów w obszarze miejscowości Czerniejewo:

Użytki rolne ogółem - 819,9068

Grunty orne - 511,2883

Sady - 230,1811

Łąki - 6752768

Pastwiska- 11,1606

Grunty pod lasami:

Lasy i grunty 1ene - 49,9617

Grunty zadrzewione i zakrzewione - 7,9949

Grunty pod wodami:

Wody stojące - 0,9603

Wody płynące - 26,8087

Rowy- 11,0865

IV. ANALIZA SWOT

INFRASTRUKTURA GOSPODARCZA

Mocne strony	Słabe strony
<ul style="list-style-type: none">❖ Walory turystyczne i bogate dziedzictwo historyczne❖ Dogodne połączenia drogowe i autobusowe z Gniezmem, Poznaniem❖ Tania siła robocza❖ Dobrze rozwinięta mała przedsiębiorczość❖ Przygotowane tereny pod działalność gospodarczą i zabudowę mieszkalną❖ Bliskość autostrady i głównych szlaków tranzytowych Polski	<ul style="list-style-type: none">❖ Zbyt mało rozwinięta infrastruktura turystyczna❖ Słaba promocja gminy poza jej granicami❖ Brak właściwego wykorzystania Internetu❖ Zbyt mało międzygminnych powiązań gospodarczych i turystycznych❖ Brak wysoko wykwalifikowanych pracowników

INFRASTRUKTURA SPOŁECZNA

Mocne strony	Słabe strony
<ul style="list-style-type: none">❖ Bardzo dobra organizacja mieszkańców Czarniejewa❖ Rozwój organizacji społecznych mieszkańców❖ Bogata historia i atrakcja turystyczna w postaci kościoła p.w. Św. Jana Chrzściela i Zespołu Pałacowego❖ Dobra komunikacja publiczna z Gniezmem❖ Dobra organizacja dowozu uczniów do szkół: podstawowej i gimnazjum❖ Duża ilość mieszkańców poniżej 50. roku życia w ogólnej liczbie mieszkańców❖ Rozwijanie pozaszkolnych form aktywności dzieci❖ Boiska sportowe❖ Bogate dziedzictwo historyczno - kulturowe	<ul style="list-style-type: none">❖ Zbyt mało rozwinięta infrastruktura turystyczna❖ Brak ścieżek rowerowych pozwalających na bezpieczny przejazd rowerzystów przez miasto w kierunku leśnych tras rowerowych❖ Brak dostatecznej ilości miejsc do zabaw dzieci❖ Utrzymujące się bezrobocie❖ Zbyt mały powszechny dostęp do publicznych sieci internetowych

INFRASTRUKTURA TECHNICZNA

Mocne strony	Słabe strony
<ul style="list-style-type: none">❖ Dobrze rozwinięta sieć dróg❖ Telefonizacja❖ Rozwój budownictwa mieszkaniowego❖ Przygotowanie terenów pod budownictwo mieszkaniowe i aktywizacji gospodarczej	<ul style="list-style-type: none">❖ Zbyt mało rozwinięta infrastruktura turystyczna❖ Mały dostęp do publicznych sieci internetowych❖ Brak ścieżek rowerowych pozwalających na bezpieczny przejazd rowerzystów przez miasto w kierunku leśnych tras rowerowych



Szanse	Zagrożenia
<ul style="list-style-type: none"> ❖ Poprawa stanu infrastruktury ❖ Możliwość pozyskania środków z UE ❖ Możliwość budowy parkingów (w II etapie realizacji zadania) 	<ul style="list-style-type: none"> ❖ Likwidacja i ograniczenie połączeń autobusowych ❖ Brak możliwości finansowych (wkład własny) na realizację projektów unijnych

VI. OPIS PLANOWANYCH ZADAŃ INWESTYCYJNYCH I PRZEDSIĘWZIĘĆ AKTYWIZUJĄCYCH

Kształtowanie obszaru przestrzeni publicznej poprzez przebudowę chodników i budowę miejsc parkingowych w Czerniejewie.

KARTA INFORMACYJNA PROJEKTU						
Tytuł projektu / zadania		Przebudowa chodników i budowa miejsc parkingowych w Czerniejewie.				
Wnioskodawca		Gmina Czerniejewo				
Opis projektu		<ul style="list-style-type: none"> - przebudowa nawierzchni chodników, - wykonanie zjazdów na posesje, - utworzenie zieleni i małej architektury, - budowa parkingów. 				
Gotowość projektu do realizacji	Niezbędne dokumenty:	Przybliżona data sporządzenia				
	a/ dokumentacja techniczna	luty 2010				
	b/ kosztorysy	luty 2010				
	c/ pozwolenie na budowę	-				
	d/ studium wykonalności	-				
	e/ inne	-				
Harmonogram realizacji projektu	Etap / planowane działania	2010	2011	2012	2013	2014
	Prace projektowe	X				
	Prace budowlane – etap I	X				
	Prace budowlane – etap II	X				
	Prace budowlane – etap III	X				
	Prace budowlane – etap IV	X				
	Prace budowlane – parkingi		X			

	Pozycje kosztów	2010	2011	2012	2013	2014
Szacunkowe koszty realizacji projektu	Koszt projektu	12.200,00				
	Koszt budowy – etap I	477.986,90				
	Koszt budowy – etap II	313.556,91				
	Koszt budowy – etap III	264.723,14				
	Koszt budowy – etap IV	299.177,60				
	Koszt budowy – parkingi		500.000,00			

VII. PODSUMOWANIE

Spółeczeństwo Czerniejewa identyfikuje się z Planem Odnowy Miejscowości, co zapewne spowoduje, że zaplanowany cel zostanie osiągnięty, zaś najpoważniejszym zadaniem będzie pozyskanie środków zewnętrznych na jego realizację. Do dziś udało się pobudzić mieszkańców Czerniejewa do działania na rzecz własnego środowiska, dlatego można zakładać, że mieszkańcy równie aktywnie włączą się w planowanie i realizację kolejnych przedsięwzięć inwestycyjnych dla miasta.

Przewodniczący
Rady Miasta i Gminy
Czerniejewo

mgr Tadeusz Szymonek