

Załącznik do Uchwały Nr VI/43/15
Rady Miasta i Gminy Czarniejewo
z dnia 25 marca 2015 r.

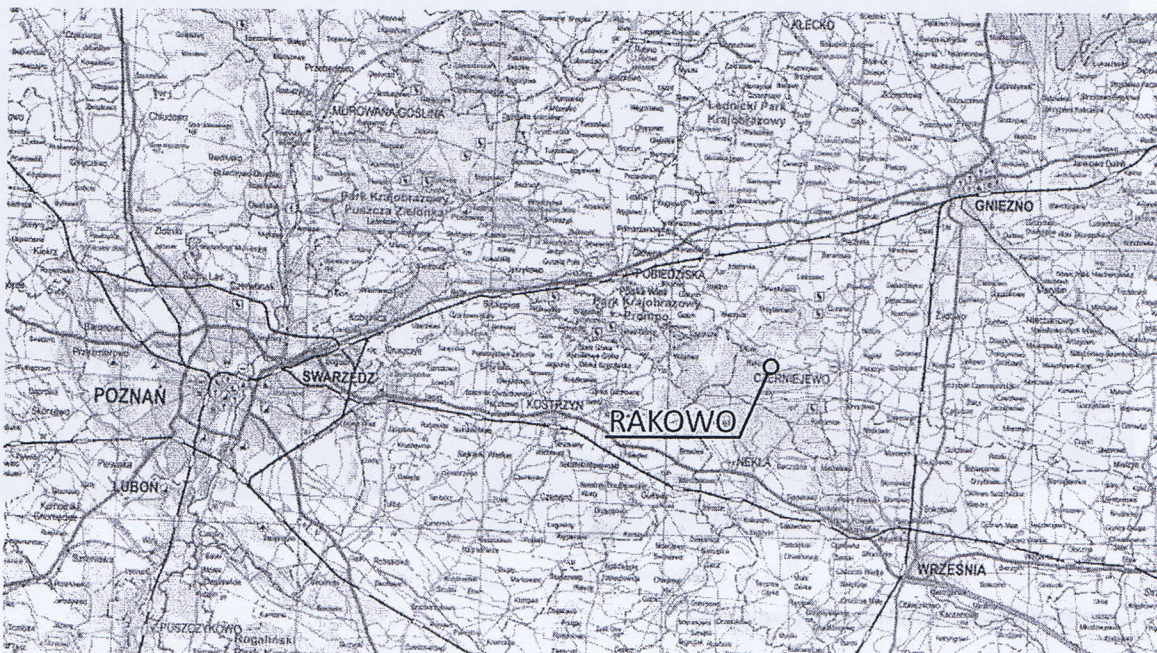
Plan odnowy sołectwa Rakowo

PLAN ODNOWY dla sołectwa Rakowo na lata 2015-2020 Rakowo, marzec 2015

Charakterystyka sołectwa

Dane administracyjne

Sołectwo Rakowo położone jest w gminie Czarniejewo, w powiecie gnieźnieńskim, około 35km na wschód od Poznania i 16km na południowy zachód od Gniezna. Obejmuje obszar położony na zachód od Czarniejewa obejmujący wsie: Brzózki, Bure, Głóżyń, Lipki, Linery, Karw, Nowy Las, Rakowo. W sołectwie zameldowane są 192 osoby, z czego 151 posiada czynne prawo wyborcze. Sołectwo ma powierzchnię około 393 ha.



Ryc. 1: Położenie sołectwa Rakowo

Rys historyczny

Wieś pierwotnie nazywała się Rakowo Wierzbowe i pod taką nazwą występuje w 1386 roku. Przed 1386 rokiem należała do króla Władysława Jagiełły, który podarował ją (wraz z miastem Czarniejewo i wsiami Strzyżewo i Rusiec) wojewodzie kaliskiemu Sądziwojowi Paluce z Szubina. Jego córka, Małgorzata (żona wojewody kaliskiego Macieja z Łabiszynka) była jeszcze właścicielką Rakowa około 1407 roku. Około roku 1520 właścicielami byli Górkowie. W późniejszym okresie Rakowo uległo rozdrobnieniu na wsie: Rakowo, Karw, Linery, Lipki, Głóżyń. W 1802 roku wieś wg. map nazywa się Rakowskie Olendry. Nieistniejąca od kilku lat chata olenderska pochodziła z 1780 roku. Budynek o konstrukcji zrębowej pokryty strzechą. W Rakowie znajduje się zadbane cmentarz olenderski. Ostatni akt prawny regulujący zasięg sołectwa i poszczególnych wsi to uchwała UMiG Czarniejewo nr XXXII/185/09 z dnia 22 kwietnia 2009 roku.

Struktura przestrzenna

Sołectwo Rakowo, poza niespełną kilometrową ścianą wschodnią, jest otoczone lasami. Południowa część sołectwa znajduje się wewnątrz Korytarza Ekologicznego strefy Natura 2000. Zgodnie z gminnym „Studium uwarunkowania i kierunków zagospodarowania przestrzennego”, wieś Rakowo położona jest w półenklawie leśnej Lasów Czerniejewskich, a proponowane kierunki rozwoju to turystyka (wsie letniskowe, agroturystyka, plenery itd.)

Sołectwo posiada infrastrukturę energetyczną, wodociąg i gazociąg. Nie posiada kanalizacji. Architektura budynków pozostaje bardzo zróżnicowana: są domy ponad stuletnie i coraz więcej nowych domów jednorodzinnych.



Ryc 2. Sołectwo Rakowo – granice wsi i obszarów

Zasoby służące odnowie miejscowości

Punkty charakterystyczne

Najważniejszymi punktami charakterystycznymi sołectwa pozostaje stary cmentarz olenderski i otoczenie pięknego lasu. Jest to miejsce wycieczek grzybiarzy i rowerzystów. Sołectwo przecinają istniejące drogi rowerowe, z Rakowa przez las, można dostać się do pięknych jezior, z których jedno, największe, posiada przygotowaną infrastrukturę turystyczną. Sołectwo dysponuje świetlicą wiejską umieszczoną w budynku, w którym kilkadziesiąt lat temu funkcjonowała wiejska szkoła. Lokal jest ogrzewany kominkiem, posiada kuchnię i toaletę.



Ryc 3. Cmentarz olenderski

Gospodarka, rolnictwo, kapitał społeczny

Największymi zakładami przemysłowymi, są dwie fermy nerek amerykańskich. Na terenie sołectwa działają również gospodarstwa rolne oraz tartak i kilka innych firm reprezentujących głównie branżę usługową. Mieszkańcy Rakowa są inicjatorami powstania gminnego forum internetowego, a także stanowią gremium założycielskie powstającego stowarzyszenia – biorą czynny udział w życiu lokalnego samorządu.

Systematyczny dopływ nowych mieszkańców wymusza powstanie lokalnej infrastruktury spacerowej, wypoczynkowej a także spajającej i aktywizującej lokalną społeczność. W tej chwili na terenie sołectwa nie ma takich miejsc.

Imprezy cykliczne

W celu aktywizacji i integracji mieszkańców planuje się organizację cyklicznej imprezy pt. Dni Wierzbowe, na terenie przyszłej ścieżki dydaktycznej (Stara Droga). Termin imprezy do przedwiośnie. Głównym elementem imprezy będzie tradycyjne głowacenie wierzb wykonywane przez mieszkańców, z jednoczesnym wyjaśnieniem celu tych czynności. Wspólna praca mieszkańców będzie również okazją do spotkania przy ognisku na którym, spalone zostaną gałęzie pozyskane przy głowacenia. Impreza zostanie wzbogacona o konkursy dla dzieci i dorosłych (np. turniej rycerski). Szczegółowy plan będzie każdorazowo ustalany wspólnie podczas zebrania wiejskich.

Mocne i słabe strony

Największym problemem sołectwa są ogromne zaległości w aktywizacji lokalnej społeczności. Przez ostatnich kilka lat nie było tu żadnej imprezy, ogniska, Zebrania Wiejskie odbywały się zaledwie dwa razy w roku przy bardzo niskiej frekwencji. Tereny gminne oddane sołectwu są albo niewykorzystane albo wykorzystane w sposób nie przynoszący pożytku ani mieszkańcom, ani przyjezdnym. Mieszkańcy mają liczne doświadczenia własne i relacje przyjezdnych mówiące o braku nawet najmniejszej infrastruktury turystycznej w postaci ławek czy koszy na śmieci.

Wybory samorządowe 2014, oraz wybory sołeckie 2015 były impulsami które zaktywizowały wielu mieszkańców sołectwa. To właśnie oni są najmocniejszą stroną sołectwa, które na tą chwilę może zaoferować zarówno mieszkańcom jak i odwiedzającym wyłącznie niezagospodarowane zasoby naturalne: piękne tereny spacerowe i szczytkowe trasy rowerowe.

Granice sołectwa znajdują się zaledwie około 2 km od słynnego pałacu w Czarniejewie, i jest to zarazem najbardziej zalesiony i sprzyjający spacerom teren w pobliżu Czarniejewa - w pewnym sensie Rakowo jest naturalną kontynuacją wycieczki do Czarniejewa, o ile nie pieszej to na pewno rowerowej. Rakowo jest połączone z Czarniejewem gminną drogą gruntową tzw. „rakówką” – jest to niemal nie używany przez ruch zmotoryzowany trakt biegnący w większości przy ścianie lasu, doskonałe miejsce na przejazd rowerem, przez południowe obszary sołectwa, dalej na zachód przez las aż do Wierzyc, Czachurek czy Wagowa (po drodze jeziora leśne) lub nawet dalej aż do puszczy Zielonki położonej na północny wschód od Poznania, lub do samego Poznania (ZOO/Malta).

Rakowo to idealne miejsce na piknik, przerwę w marszu, a także zwykły niedzielny spacer. Nasze sołectwo to również piękne miejsce do życia.

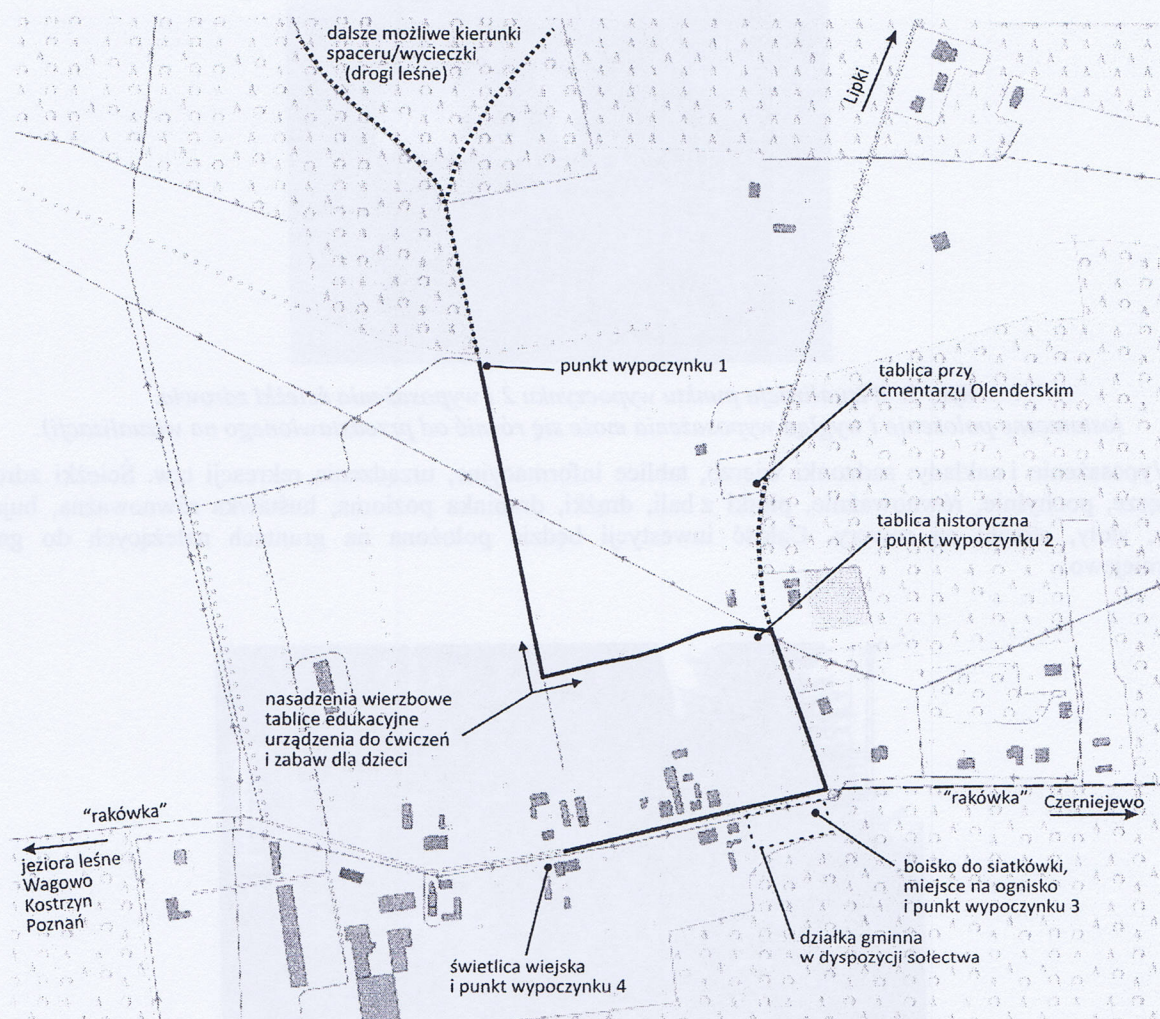
Inwestycje zaplanowane na lata 2015-2022:

- Ścieżka dydaktyczno-sportowa „Od Rakowa Wierzbowego do Rakowa Olenderskiego”
- Boisko do siatkówki i miejsce na ognisko
- Projekt „Świetlica dla mieszkańców” – obiekt dostępny i funkcjonalny
- Uporządkowanie drugiego starego cmentarza (Rakowo)
- Doprowadzenie szybkiego Internetu do wszystkich wsi sołectwa
- Przedłużenie ścieżki dydaktyczno-sportowej w kierunku północnym (na terenie lasu)
- Podłączenie nowych ścieżek rowerowych do ogólnopolskiego systemu informacji
- Utwardzenie „rakówki” i przeznaczenie jej jako pieszojezdni – strefa spacerowa
- Pozyskanie gruntu gminnego w Lipkach na powstającym osiedlu domków jednorodzinnych – budowa placu zabaw
 - budowa wiaty przystankowej w Lipkach
 - plac zabaw w Rakowie

Inwestycje zaplanowane w ramach konkursu „Pięknie Wielkopolska Wieś” programu „Wielkopolska Odnowa Wsi 2015-2020”

Ścieżka dydaktyczno-sportowa „Od Rakowa Wierzbowego do Rakowa Olenderskiego”

Ścieżka doskonale wpisuje się w planowaną sieć dróg rowerowych i znaczna jej część jest prowadzona po drodze rowerowej R1 (tzw. rakówka) z Czerniejewa do jezior leśnych. Długość ścieżki to około 900 m i składa się z dwóch segmentów: Alei Dębowej i Drogi Wierzbowej – oba te segmenty stanowią aktualnie nieużywaną w ruchu zmotoryzowanym część starej (do około XIX w.) drogi łączącej Lipki z Rakowem. Ścieżka zostanie wyposażona w przyrządy do ćwiczeń fizycznych dla dzieci i dorosłych oraz w tablice informacyjno-edukacyjne dotyczące historii miejsc, w których stoją a także zastanej tam fauny i flory (np. w treści dotyczącej wierzb wyjaśniające powód „głowacenia”, ale również generalnie biotop, znaczenie w gospodarce, przyrodzie, siedlisko ptaków i owadów, znaczenie nasadzeń śródpolnych). Dwie większe tablice opowiedzą historię Rakowa, plan starej drogi, oraz (tablica przy cmentarzu) historię osadnictwa olenderskiego, jego powody, znaczenie dla regionu. Część asfaltowa ścieżki jest drogą używaną wyłącznie do dojazdu do posesji znajdujących się w samym Rakowie – jest to droga „ślepa” kończąca swój bieg w Rakowie, tak więc nie występuje na niej ruch tranzytowy. Natężenie ruchu zmotoryzowanego jest skrajnie ograniczone.

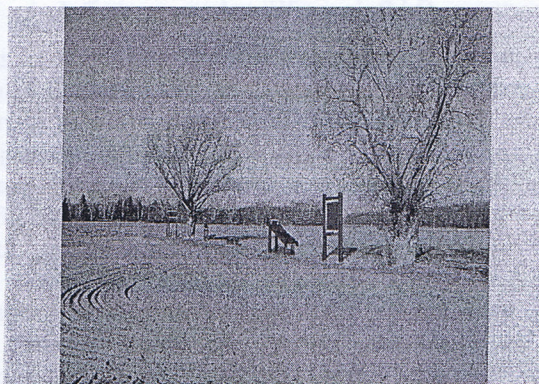


Ryc. 4: Mapa poglądowa inwestycji Ścieżka dydaktyczno-sportowa „Od Rakowa Wierzbowego do Rakowa Olenderskiego”

Dzięki uprzejmości p. Szczepana Kropaczewskiego, poety zamieszkującego w gminie Czerniejewo, tablice zostaną częściowo opatrzone fragmentami jego wierszy dotyczących wsi Rakowo.

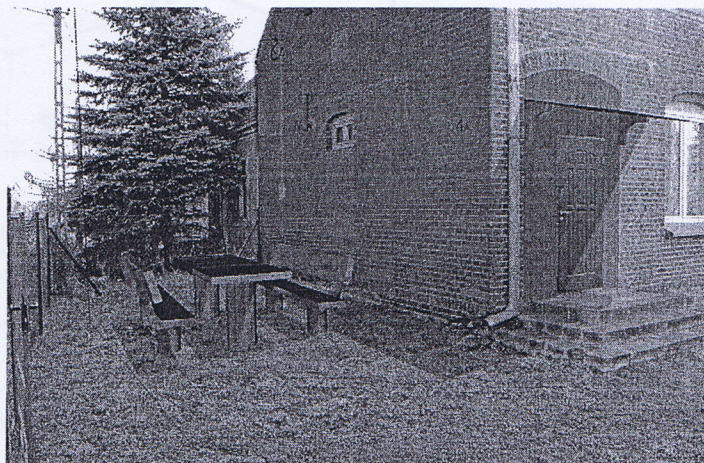
Dodatkowo na trasie ścieżki znajdują się w sumie cztery miejsca odpoczynku wyposażone w solidne drewniane ławy i stoły oraz częściowo w stojaki dla rowerów.

Wykonane zostaną nasadzenia wierzbowe (7 gatunków, 20 sadzonek)



*Ryc. 5: Wizualizacja punktu wypoczynku 2 i wyposażenia ścieżki zdrowia.
(ostateczne położenie i wygląd wyposażenia może się różnić od przedstawionego na wizualizacji).*

Wyposażenie i nakłady: sadzonki wierzb, tablice informacyjne, urządzenia rekreacji tzw. Ścieżki zdrowia (poręczce, pochylnie, równoważnie, płotki z bali, drążki, drabinka pozioma, huśtawka równoważna, bujaki), ławy, stoły, stojaki na rowery. Całość inwestycji będzie położona na gruntach należących do gminy Czarniejewo.



Ryc. 6: Wizualizacja punktu wypoczynku 4 przy świetlicy wiejskiej

Termin realizacji: lato/jesień 2015

Planowana wartość inwestycji: 15 tys. zł

Źródło pozyskania: dofinansowania w ramach działania „Odnowa i rozwój wsi”



Boisko do siatkówki i miejsce na ognisko

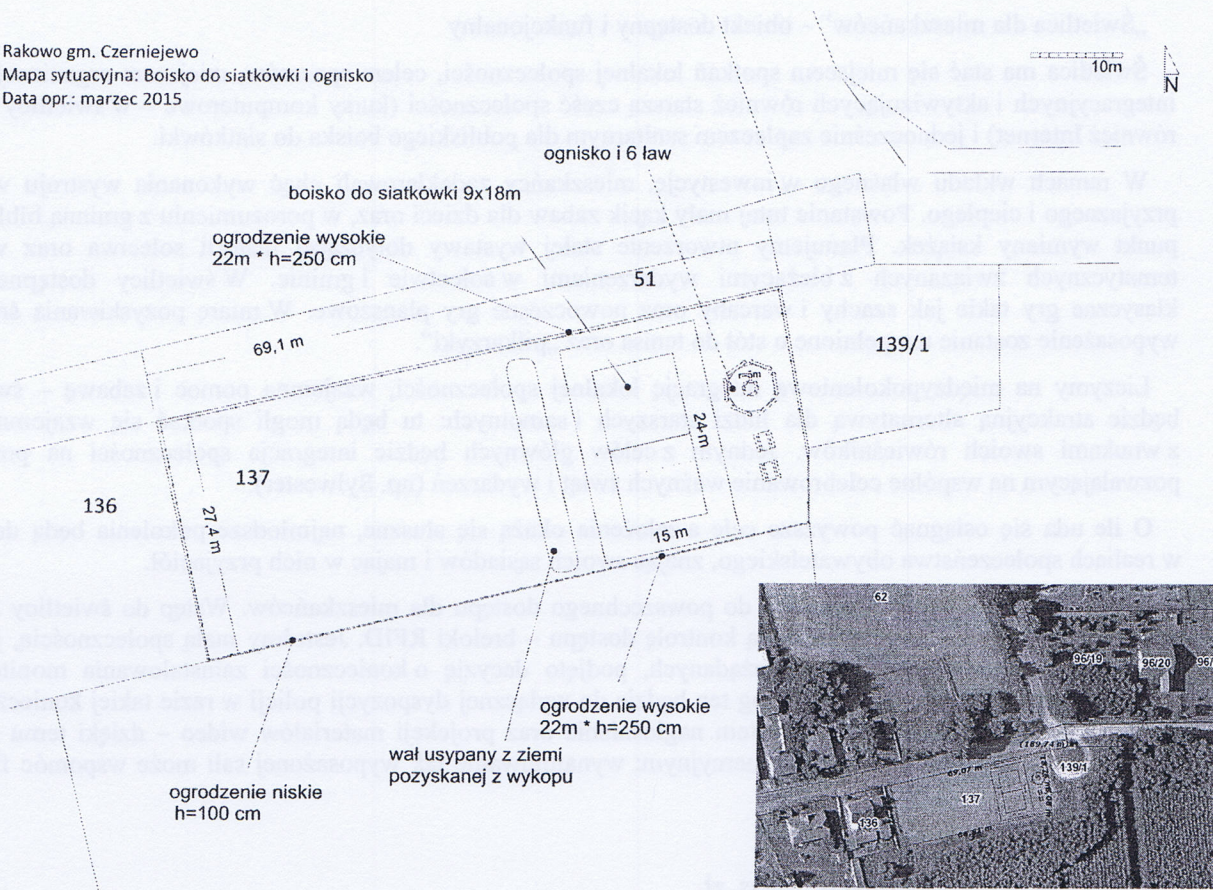
Boisko położone na działce gminnej w centrum Rakowa. Obok boiska jedno z punktów wypoczynku ścieżki dydaktyczno-sportowej i miejsce na ognisko. Boisko o wymiarach 15x24m (standardowe do siatkówki) zbudowane z warstwy odwadniającej i wypełnieniem piaskiem płukanym. Ziemia z wykopu posłuży do utworzenia skarpy pełniące funkcję mini trybuny. W ramach inwestycji zostanie wykorzystane około połowy powierzchni działki mającej 1800 m².



Ryc. 7: Wizualizacja boiska do siatkówki, miejsca odpoczynku nr 3 i miejsca na ognisko

Całość terenu opłotowana, od strony ulicy płotem o wysokości >2m. Wywiad przeprowadzony wśród mieszkańców wskazuje boisko do siatkówki (które będzie służyć również grze w badmintonu) jako inwestycję o najlepszym stosunku ceny do użyteczności.

Rakowo gm. Czerniejewo
Mapa sytuacyjna: Boisko do siatkówki i ognisko
Data opr.: marzec 2015



Ryc. 8: Mapa sytuacyjna boiska do siatkówki na działce gminnej 137

Termin realizacji: lato/jesień 2015

Planowana wartość inwestycji: 11 tys. zł

Źródło pozyskania: dofinansowania w ramach działania „Odnowa i rozwój wsi”

„Świetlica dla mieszkańców” – obiekt dostępny i funkcjonalny

Świetlica ma stać się miejscem spotkań lokalnej społeczności, celem spacerów, miejscem organizacji zajęć integracyjnych i aktywizujących również starszą część społeczności (kursy komputerowe – w świetlicy będzie również Internet) i jednocześnie zapleczem sanitarnym dla pobliskiego boiska do siatkówki.

W ramach wkładu własnego w inwestycję, mieszkańcy zadeklarowali chęć wykonania wystroju wnętrza przyjaznego i ciepłego. Powstanie tutaj mały kącik zabaw dla dzieci oraz, w porozumieniu z gminną biblioteką, punkt wymiany książek. Planujemy utworzenie stałej wystawy dotyczącej historii sołectwa oraz wystaw tematycznych związanych z bieżącymi wydarzeniami w sołectwie i gminie. W świetlicy dostępne będą klasyczne gry takie jak szachy i warcaby oraz nowoczesne gry planszowe. W miarę pozyskiwania środków wyposażenie zostanie uzupełnione o stół do tenisa oraz „piłkarzyki”.

Liczymy na międzypokoleniową integrację lokalnej społeczności, wzajemną pomoc i zabawę – świetlica będzie atrakcyjną alternatywą dla ludzi starszych i samotnych: tu będą mogli spotkać się wzajemnie lub z wnukami swoich rówieśników. Jednym z celów głównych będzie integracja społeczności na poziomie pozwalającym na wspólne celebrowanie ważnych świąt i wydarzeń (np. Sylwester).

O ile uda się osiągnąć powyższe cele a założenia okażą się słuszne, najmłodsze pokolenia będą dorastać w realiach społeczeństwa obywatelskiego, znając swoich sąsiadów i mając w nich przyjaciół.

Projekt zakłada otwarcie świetlicy do powszechnego dostępu dla mieszkańców. Wstęp do świetlicy będzie odbywał się w oparciu o elektroniczną kontrolę dostępu – breloki RFID. Jesteśmy małą społecznością, jednak nie mogąc wykluczyć zdarzeń niepożądanych, podjęto decyzję o konieczności zainstalowania monitoringu wizyjnego wnętrza obiektu. Monitoring ten będzie do wyłącznej dyspozycji policji w razie takiej konieczności. Świetlica zostanie wyposażona w system nagłośnienia oraz projekcji materiałów wideo – dzięki temu obiekt stanie się atrakcyjny w wymiarze komercyjnym: wynajmowanie tak wyposażonej sali może wspomóc finanse sołectwa.

Termin realizacji: wiosna/lato 2015

Planowana wartość inwestycji: 10 tys. zł.

Źródło pozyskania: środki własne gminy - fundusz sołecki

Spis treści

Charakterystyka sołectwa

Dane administracyjne

Rys historyczny

Struktura przestrzenna

Zasoby służące odnowie miejscowości

Punkty charakterystyczne

Gospodarka, rolnictwo, kapitał społeczny

Imprezy cykliczne

Mocne i słabe strony

Inwestycje zaplanowane na lata 2015-2022:

Inwestycje zaplanowane w ramach konkursu „Pięknieje Wielkopolska Wieś” programu „Wielkopolska Odnowa Wsi 2015-2020”

Ścieżka dydaktyczno-sportowa „Od Rakowa Wierzbowego do Rakowa Olenderskiego”

Boisko do siatkówki i miejsce na ognisko

„Świetlica dla mieszkańców” – obiekt dostępny i funkcjonalny

Serdecznie dziękuję wszystkim osobom które pomogły w stworzeniu tego opracowania. No i... trzymać kciuki!
:)

Jakub Bienkowski, Rakowo 2015.

PRZEWODNICZĄCY
Rady Miasta i Gminy Czarniejewo


Jan Kulpiński