



# SOŁECKA STRATEGIA ROZWOJU WSI GĘBARZEWO

*Gmina Czarniejewo*



Dokument sporządzony przez przedstawicieli

Grupy Odnowy Wsi:

*Janusz Grzyb*

*Tomasz Ryszczuk*

*Justyna Nowicka*

*Anna Brzoska*

z udziałem moderatorów:

*Ewa Jankowiak*

*Mirosława Woźniak*

Lipiec 2016 rok

*Nim zagłębisz się w lekturę  
Dokumentu oto tego  
Tych słów kilka wyjaśnienia  
Jak powstawał i dlaczego.*

*Jest to owoc ciężkiej pracy  
Wyciskającej siódme poty,  
Bo mieszkańcy owych wiosek  
Chetni byli do roboty.*

*Na warsztatach, które w lipcu  
Pracowali bez wytchnienia,  
Bowiern mają aspirację  
Wioski swojej ulepszenia.*

*Ta strategia to zaledwie  
Jeden krok do tego celu.  
Wszyscy mamy tu świadomość,  
Że tych kroków trzeba wielu.*

*Na początek przedstawimy  
Tej strategii zapis treści.  
Czyli to, z czego się składa  
I co w niej się mieści.*

*Przed szkoleniem  
odbyło się spotkanie,  
taka wizja lokalna-  
tak na rozruszanie.*

*A jeszcze przed wizją  
Zadanie domowe:  
Analiza zasobów-  
Czas pomęczyć głowę.*

*Dokument obszerny,  
Pojemność niemata,  
Więc koordynatora  
Pomoc się przydała.*

*Dzień pierwszy-dwie analizy:  
SWOT i potencjału.  
Przemiał wsi zasobów  
Dogłębnie ... pomatu...*

*Na koniec dnia pierwszego  
Nasza wizja wsi:  
Czyli jaką by być miała,  
Jaką nam się śni.*

*Ostro już zmęczeni-  
Było trochę tego,  
Skończyliśmy, by wrócić  
Dnia już następnego.*

*A cóż to nam przyniósł  
Kolejny dzień nowy?  
Tego dnia dwa plany:  
długo i krótkoterminowy.*

*To chyba by było na tyle  
Co do zawartości.  
Jeszcze tylko załączniki,  
Te dopełnią całości.*

*Wśród nich Grupy Odnowy  
Tak jakby ocena...  
Kogoś z zewnątrz,  
więc dająca świeżego spojrzenia*

*Cóż niejeden mógłby spytać:  
Po co nam strategia owa?  
Mamy gminna, mamy POM-y  
Czy potrzebna jeszcze nowa?  
TAK! Gdyż ta będzie wyjątkowa!*

*Cóż w tej więc wyjątkowego?  
Czym ta będzie się różniła?  
Te właściwie w 100%  
Grupa Odnowy Wsi stworzyła.*

*Ta z oddolnych inicjatyw.  
Ludzi, co tu zamieszkuje.  
Odzwierciedla ich pragnienia,  
Co by chcieli i co czują.*

*Dodatkowym zaś czynnikiem,  
Który skłonił do pisania  
Był sam Urząd Marszałkowski,  
Pomógł on w podjęciu zdania.*

*Urząd do strategii owych  
Tak zachęca, chwali szczerze,  
No i jeszcze się dokłada,  
A jak dają, to się bierze.*



SPIS TREŚCI:

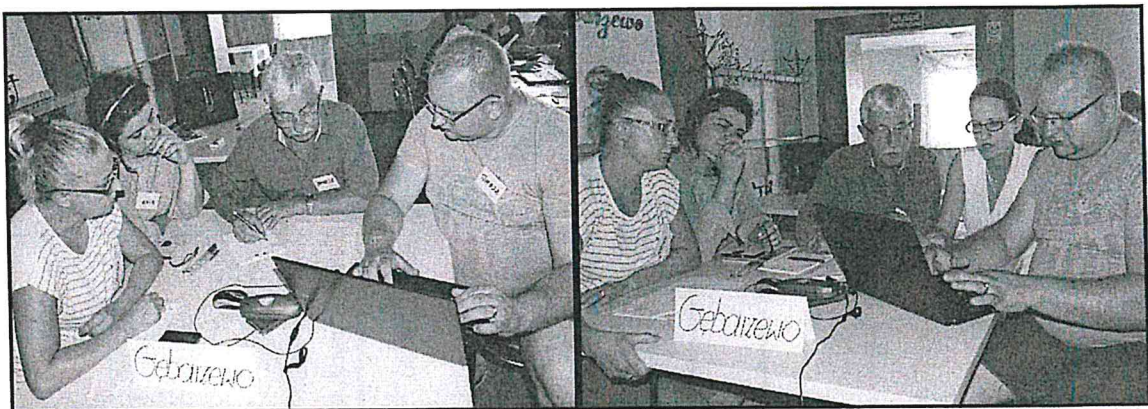
1. WPROWADZENIE
2. KARTA DIAGNOZY
3. ANALIZA ZASOBÓW
4. ANALIZA SWOT
5. ANALIZA POTENCJAŁU
6. WIZJA WSI
7. PROGRAM KRÓTKOTERMINOWY
8. PROGRAM DŁUGOTERMINOWY

## 1. WPROWADZENIE

Niniejszy dokument powstał w wyniku prac zespołu osób członków Grupy Odnowy Wsi - sołectwa Gębarzewo, biorących udział w warsztatach w świetlicy wiejskiej w Gębarzewie w ramach programu Urzędu Marszałkowskiego Województwa Wielkopolskiego - „Wielkopolska Odnowa Wsi 2013-2020”. Strategia określa drogę do wyznaczonego celu, jakim jest poprawa warunków życia w sołectwie. Służy jej rozwojowi poprzez uporządkowanie działań podejmowanych przez różne grupy społeczności lokalnej. Ma *charakter integracyjny* w stosunku do mieszkańców, organizacji pozarządowych oraz urzędu gminy.

W toku prac nad strategią rozwoju wsi zrealizowano następujące zadania:

- Przeprowadzono analizę zasobów, która uświadomiła nam co mamy, czym dysponujemy i jakie znaczenie mają te dobra dla dalszego rozwoju naszej społeczności.
- Przeprowadzono analizę SWOT dla wsi, która określa jej *mocne i słabe* strony, występujące *szanse i zagrożenia* dla jej rozwoju.
- Sformułowano *Wizję* hasłową i opisową wsi – opis stanu miejscowości i jej społeczności lokalnej, jaki chcemy osiągnąć.
- Zaproponowano listę kluczowych zadań do realizacji w horyzoncie: krótkoterminowym ( 1 roku ) oraz długoterminowym ( 10 lat ). Oba plany prowadzą do urzeczywistnienia zawartej w strategii wizji, wskazują w jaki sposób i jakimi środkami będziemy starali się go osiągnąć.



Grupa Odnowy Wsi w czasie warsztatów opracowania Sołeckiej Strategii Rozwoju.  
Świetlica wiejska w Gębarzewie, dnia 01- 02.VII.2016r.

SOŁECKA STRATEGIA ROZWOJU – GĘBARZEWO wypracowana przez GOW  
na warsztatach w ramach programu UMWW - „Wielkopolska Odnowa Wsi 2013-2020”

Koz





B Początkowa	różnorodne projekty (z programu długoterminowego) nastawione na usunięcie podstawowych barier i zaspokojenie głównych potrzeb	liczna grupa odnowy wsi (skupia przedstawicieli organizacji i instytucji)	systematyczne planowanie działań, (np. roczne plany rzeczowo-finansowe, kalendarze imprez)		
				X	
C Zaawansowana	pobudzenie mieszkańców do odnowy własnych posesji	związane stowarzyszenie na rzecz rozwoju (odnowy) wsi	wykorzystywanie gminnych instrumentów wsparcia		
	projekty jakościowo zmieniające kluczowe obszary życia oraz kształtujące strukturę wsi	skoordynowane działanie organizacji obecnych we wsi	proste instrumenty komunikacji wewnętrznej	projektowanie działań (projekty)	
	projekty wyróżniające wieś, kształtuje się centrum wiejskie	„koalicja” organizacji i instytucji na rzecz odnowy wsi	liczne stowarzyszenie odnowy wsi	systematyczne planowanie rozwoju (aktualizowanie planu i programu odnowy wsi)	
powszechnie zaangażowanie mieszkańców w projekty publiczne	animacja aktywności poszczególnych grup mieszkańców	rozwięta komunikacja wewnętrzna	promocja wsi		
powszechna odnowa prywatnych posesji					

<p><b>D</b> Całociowa</p>	<p>lokalnie oraz regionalnie powiązane ze sobą projekty wywołujące efekt synergiczny (nacisk na tworzenie miejsc pracy)</p>	<p>stowarzyszenie odnowy wsi instytucją rozwoju lokalnego (Centrum Aktywności Lokalnej)</p>	<p>kompleksowe i szczegółowe planowanie przestrzenne</p>
	<p>ukształtowane „centrum wiejskie”</p>	<p>rozwój wsi oparty na aktywności kluczowych grup mieszkańców (rolników, przedsiębiorców, młodzieży, kobiet) i stowarzyszeń</p>	<p>pow szechny udział grup mieszkańców w strategicznym planowaniu rozwoju</p>
	<p>świadome kształtowanie czynników rozwoju (np. wykorzystania odnawialnych energii)</p>		<p>rozwinięta promocja oraz komunikacja z otoczeniem</p>
	<p>projekty kreujące „wieś tematyczną”</p>		<p>instrumenty wsparcia działań prywatnych</p>
	<p>dostosowanie projektów prywatnych do programu odnowy wsi</p>		

Wstaw X, gdy spełnia warunek



### Sprawozdanie z wizji w terenie

Wizję lokalną przeprowadzono w sołectwie Gębarzewo dnia 30.06.2016r.

Uczestnicy: Kierownik Referatu Zamówień Publicznych i Ochrony Środowiska – Eliza Tądrowska; lider GOW: Janusz Grzyb

**Sołectwo Gębarzewo** – znajduje się w województwie wielkopolskim, w powiecie gnieźnieńskim, w gminie Czerniejewo. Sołectwo składa się z dwóch miejscowości: Gębarzewo liczące 134 mieszkańców i oddalone o 1,5 km Gębarzewko zamieszkujące 79 osób. Główna droga przebiegająca przez wieś to droga gminna- prowadząca na Żydowo, w dobrym stanie technicznym, utwardzona, lecz z niepełną infrastrukturą okołodrogową. Przez sołectwo przebiegają jeszcze dwie inne drogi gminne utwardzone - jedna na Gębarzewko, druga prowadząca do zakładu karnego. Poza tym kilka dróg gminnych, śródpolnych, nieutwardzonych. Zabudowa domostw w formie tzw. ulicówki. Posesje to w większości zadbane domki jednorodzinne, są też dwa niewielkie bloki. W Gębarzewku kilka rozproszonych domostw i jeden blok. We wsi Gębarzewo funkcjonuje świetlica wiejska, a przy świetlicy znajduje się plac wykorzystywany na spotkania integracyjne, z miejscem na ognisko, oraz niewielki plac zabaw. Za ogrodzeniem terenu przy świetlicy znajduje się staw- rekreacja dla wędkarzy. W Gębarzewku nie ma świetlicy wiejskiej, jest za to plac zabaw dla najmłodszych. W obydwu miejscowościach znajdują się przydrożne krzyże- miejsca kultu religijnego. W centrum wsi, przy świetlicy wiejskiej po prawej stronie drogi na odcinku 442

metrów jest chodnik, a przy nim usytuowanych kilka ławeczek. Ciekawostką sołectwa są dwa przedwojenne schrony- obecnie w rękach prywatnych, wykorzystywane jako pomieszczenia gospodarze. Na terenie sołectwa jest kilka zabytkowych budynków, w większości są to prywatne domy (najstarszy z 1906 roku). Poza tym cmentarz ewangelicki z ok. 1860r. i zabytkowe zabudowania należące do PKP. We wsi brakuje : sklepu, szkoły i przedszkola. Jedyny zakład dający zatrudnienie to zakład karny. Sołectwo jest zwodociągowane, brak kanalizacji sanitarnej. We wsi funkcjonuje niesformalizowana (bez osobowości prawnej) Grupa Odnowy Wsi. Wieś korzysta z funduszu sołectkiego i wsparcia gminy.

Z przeprowadzonej wizji w terenie sporządzono dokumentację fotograficzną (płyta CD).

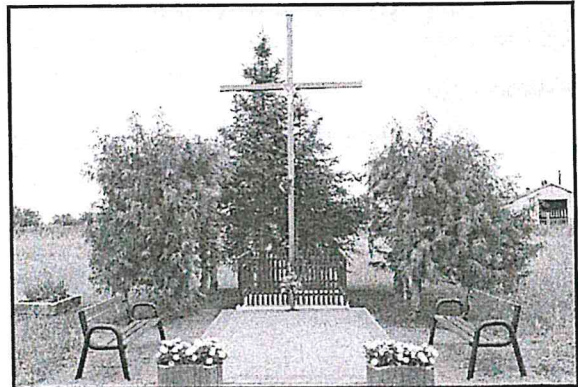
Data: 30.06.2016r.

Sporządziły: Ewa Jankowiak, Mirosława Woźniak





Świetlica wiejska w Gębarzewie



Miejsce kultu w Gębarzewku



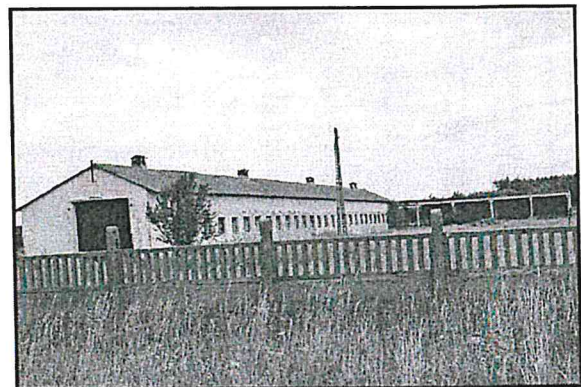
Architektura wsi Gębarzewo



Architektura wsi Gębarzewko



Zakład Karny w Gębarzewie



Pustostany w Gębarzewku

### 3. ANALIZA ZASOBÓW

Analiza zasobów służy uświadomieniu sobie co mamy i określeniu, jakie znaczenie mają te dobra dla dalszego rozwoju wsi. Wynikiem analizy zasobów jest spis dóbr materialnych i niematerialnych będących w posiadaniu społeczności lokalnej, które mogą być wykorzystane obecnie, bądź w przyszłości w realizacji przedsięwzięć odnowy wsi. Analiza zasobów przeprowadzona jest wg ujednoliczonego schematu. Znaczenie każdego z zasobów podlega ocenie, która wykorzystywana jest w dalszych analizach.

ANALIZA ZASOBÓW – CZĘŚĆ I					
RODZAJ ZASOBU *		Opis (nazwanie) zasobu jakim wieś dysponuje	Znaczenie zasobu (odpowiednio wstaw X)		
			Małe	Duże	Wyróżniające
PRZYRODNICZY	walory krajobrazu, rzeźby terenu	Tereny nizinne, zalesione, pola, łąki			X
	stan środowiska	Względny spokój, środowisko czyste		X	
	walory klimatu	Umiarkowany		X	
	walory szaty roślinnej	Lasy mieszane, łąki, pola		X	
	cenne przyrodniczo obszary lub obiekty				
	świat zwierzęcy (ostoje, siedliska)	Drobna zwierzyna leśna, bobry, bocian biały, żurawie, czaple, zwierzyna polna		X	
	wody powierzchniowe (cieki, rzeki, stawy)	Rzeka Wrześnianka, staw		X	
	wody podziemne				
	gleby	Klasy IIIb – VI		X	



	kopaliny				
	walory geotechniczne				
KULTUROWY	walory architektury	Zwarta przy drodze, dwa bloki, w Gebarzewku, również bloki			X
	walory przestrzeni wiejskiej publicznej	Świetlica, zakład karny, zabytkowy zespół stacji kolejowej,		X	
	walory przestrzeni wiejskiej prywatnej	Bloki, domki jednorodzinne, zadbane posesje, dwa prywatne schrony, zagospodarowane na pomieszczenia gospodarcze, kilka zabytkowych domów		X	
	zabytki i pamiątki historyczne	Cmentarz ewangelicki z 1860r., zabytkowy zespół stacji kolejowej – własność Skarb Państwa PKP, zabytkowe domy jednorodzinne, i zabytkowy budynek po byłej szkole- obecnie prywatne mieszkania			X
	osobliwości kulturowe				
	miejsca, osoby i przedmioty kultu	Dwa krzyże przydrożne, cmentarz ewangelicki		X	
	święta, odpusty, pielgrzymki	Obchody Rocznic Lądowania Papieża Jana Pawła II w 1979 roku		X	
	tradycje, obrzędy, gwara	Majowe, różańcowe przy krzyżu,		X	
	legandy, podania i fakty historyczne	Fakty o krzyżu przydrożnym-krzyż został zbezczeszczony, społeczność w roku 1945 postawiła nowy, a stary symbolicznie spaliła.			X



		Na przełomie XIV i XV w. własność rodu Leszczyców, pierwsza wzmianka 1344 r.			
	przekazy literackie	Nagrania wywiadów odnośnie historii sołectwa p. Franciszek Słomian		X	
	ważne postacie i przekazy historyczne	Założyciele wsi		X	
	specyficzne nazwy				
	specyficzne potrawy				
	dawne zawody				
	zespoły artystyczne, twórcy				
<b>ANALIZA ZASOBÓW – CZĘŚĆ II</b>					
<b>RODZAJ ZASOBU</b>		<b>Opis (nazwanie) zasobu jakim wieś dysponuje</b>	<b>Znaczenie zasobu (odpowiednio wstaw X)</b>		
			<b>Małe</b>	<b>Duże</b>	<b>Wyróżniające</b>
<b>OBIEKTY I TERENY</b>	działki pod zabudowę mieszkaniową	3 ha gminnej ziemi, nieuzbrojone			X
	działki pod domy letniskowe				
	działki pod zakłady usługowe i przemysł	3 ha gminnej ziemi, nieuzbrojonej			X
	pustostany mieszkaniowe	1 budynek prywatny	X		
	pustostany poprzemysłowe	1 budynek po gospodarstwie rolnym i w Gębarzewku, po PGR-ach	X		
	tradycyjne nieużytkowane obiekty gospodarskie (stodoły, spichlerze, kuźnie, młyny, itp.)				

INFRASTRUKTURA SPOŁECZNA	place publicznych spotkań, festynów	Dwa Place Zabaw w m. Gębarzewko i Gębarzewo			X
	sale spotkań, świetlice, kluby	Świetlica wiejska w m. Gębarzewo		X	
	miejsca uprawiania sportu	Najbliższe boisko sportowe mieści się przy ZSP w Żydowie  Boisko w Gębarzewie w trakcie realizacji		X	
	miejsca rekreacji	Place Zabaw, ścieżka rowerowa od początku wsi do miejscowości Żydowo, teren przy stawie		X	
	ścieżki rowerowe, szlaki turystyczne	Trasa nordic-walking, ścieżka rowerowa - realizacja		X	
	szkoły	ZSP w Żydowie		X	
	przedszkola	w Żydowie		X	
	biblioteki	Biblioteka Publiczna Miasta i Gminy w Czerniejewie oraz Filia w Żydowie		X	
	placówki opieki społecznej	Miejski Ośrodek Pomocy Społecznej w Czerniejewie		X	
	placówki służby zdrowia	Przychodnia w Czerniejewie i Żydowie, Szpital w Gnieźnie		X	
INFRASTRUKTURA TECHNICZNA	wodociąg, kanalizacja	Miejscowość zwodociągowana w 100%, kanalizacji - brak		X	
	drogi (nawierzchnia, oznakowanie oświetlenie)	Droga gminna o nawierzchni asfaltowej, oświetlenie uliczne		X	
	chodniki, parkingi, przystanki	2 przystanki, chodnik wzdłuż drogi gminnej w m. Gębarzewo, w m. Gębarzewko		X	

		1przystanek, brak chodnika			
	sieć telefoniczna i dostępność Internetu	Sieć światłowodowa w 100%, sieć telefoniczna		X	
	telefonía komórkowa	Dostęp w 100%		X	
	inne	Linia autobusowa PKS, stacja PKP		X	

ANALIZA ZASOBÓW – CZĘŚĆ III

RODZAJ ZASOBU	Opis (nazwanie) zasobu jakim wieś dysponuje	Znaczenie zasobu (odpowiednio wstaw X)			
		Małe	Duże	Wyróżniające	
GOSPODARKA I ROLNICTWO	miejsca pracy (gdzie, ile?)	Zakład Karny- kilkadziesiąt osób, większość pracuje poza miejscem zamieszkania		X	
	znane firmy produkcyjne i zakłady usługowe i ich produkty				
	gastronomia				
	miejsca noclegowe				
	gospodarstwa rolne	5 gospodarstw rolnych ( 1 pow. 100 ha, 2 – poniżej 15 ha) kilkunasto ha		X	
	uprawy hodowle	Zboża, kukurydza, hodowla bydła i trzody		X	
	możliwe do wykorzystania odpady produkcyjne				
	zasoby odnawialnych energii				

ŚRODKI FINANSOWE I POZYSKIWANIE FUNDUSZY	środki udostępniane przez gminę	Fundusz Sołecki		X	
	środki wypracowywane	Z wynajmu Sali		X	
MIESZKAŃCY ( KAPITAŁ SPOŁECZNY I LUDZKI)	autorytety i znane postacie we wsi	Sołtys, Rada Sołecka. Proboszcz Parafii p.w. Św. Stanisława w m. Żydowo,  Proboszcz Parafii p.w. Św. Marcina w m. Pawłowo			X
	krajanie znani w regionie, w kraju i zagranicą	p. Marciniak Jarosław – właściciel dużego gospodarstwa rolnego, udziela się finansowo, sprzętowo udostępnia sołectwu prywatny grunt			X
	osoby o specyficznej lub ważnej dla wiedzy i umiejętnościach, m.in. studenci	Adrianna Grześkowiak,  Angelika Radosz –studentki germanistyki i kulturoznawstwa, Tomasz Ryszczyk –zdolności kulinarne, P. Piotr Międlar-duża wiedza o historii sołectwa			X
	przedsiębiorcy, sponsorzy	p. Jarosław Marciniak właściciel gospodarstwa pow. 100 ha			X
	osoby z dostępem do Internetu i umiejętnościach informatycznych	Większość mieszkańców sołectwa		X	
	pracownicy nauki				
	związki i stowarzyszenia	„Ziemia Czerniejewska”, GOW			X



	kontakty zewnętrzne (np. z mediami)	Tygodnik „Przemiany na Szlaku Piastowskim”  Gazeta lokalna „Monitor Czerniejewski”  Portal internetowy „Informacje Lokalne”,			X
	współpraca zagraniczna i krajowa	Współpraca z Nadleśnictwem Gniezno  Z samorządami przy udziale gminy, przez zakład ze Słowacją, z Parafiami Żydowo i Pawłowo, z ościennymi sołectwami,		X	
INFORMACJE DOSTĘPNE O WSI	publikatory, lokalna prasa	Tygodnik „Przemiany na Szlaku Piastowskim”  Gazeta lokalna „Monitor Czerniejewski”	X		
	książki, przewodniki	Encyklopedia Gniezna i ziemi gnieźnieńskiej, Studia z dziejów Czerniejewa i okolic			X
	strony WWW.	Strona internetowa gminy, zakładka sołectwa		X	

**ZASOBY** – wszelkie elementy materialne i niematerialne wsi i związanego z nią obszaru, które mogą być wykorzystane obecne  bądź w przyszłości w realizacji publicznych bądź prywatnych przedsięwzięć odnowy wsi. Zwrócić uwagę na elementy specyficzne i rzadkie (wyróżniające wieś).  
Opracowanie: Ryszard Wilczyński



#### 4. ANALIZA SWOT

Analiza SWOT (SWOT – skrót od angielskich słów odpowiadającym silnym i słabym stronom, szansom i zagrożeniom) służy przeanalizowaniu sytuacji obecnej, a także najbliższej przewidywalnej przyszłości pod kątem tego, czym dysponujemy, czego nam brakuje, co nam może pomóc, a czego powinniśmy starać się uniknąć – aby nam nie szkodziło. Wynikiem analizy jest zestawienie atutów (mocne strony), braków (słabe strony), szans i zagrożeń. Pomaga to planować działania, zaspokajać potrzeby, wypełniać braki w sposób realny, w oparciu o zasoby, wykorzystując szanse i wkalkulowując ryzyko zagrożeń lub eliminując je.

<b>SILNE STRONY</b> (atuty wewnętrzne)	<b>SŁABE STRONY</b> (słabości wewnętrzne)
<ol style="list-style-type: none"> <li>1. Tereny nizinne, zalesione czyste powietrze cisza i spokój. T</li> <li>2. Drobną zwierzyną leśną, las bogaty w grzyby, jagody urozmaicenie lokalnej kuchni. T</li> <li>3. Zwarta zabudowa miejscowości stwarzająca poczucie bezpieczeństwa mieszkańców. J</li> <li>4. Budynek świetlicy wiejskiej mieszczący się na terenie sołectwa. S</li> <li>5. Zakład Karny (ZK) dający miejsce pracy mieszkańcom. B</li> <li>6. Sołectwo posiada profil na Facebook. B</li> <li>7. Zadbane charakterystyczne posesje. T</li> <li>8. Dobra współpraca i komunikacja międzysąsiedzka. J</li> <li>9. I miejsce sołectwa w konkursach kulinarnych, mieszkańcy uzdolnieni</li> </ol>	<ol style="list-style-type: none"> <li>1. Zwierzyna leśna niszcząca uprawy rolne. B</li> <li>2. Ziemia o niskiej klasie – niskie zbiory rolne, ograniczony zakres upraw rolnych. B</li> <li>3. Słabo wyposażona świetlica S</li> <li>4. Świetlica wiejska wymagająca modernizacji. S</li> <li>5. Słabe zagospodarowanie terenu wokół świetlicy wiejskiej. S</li> <li>6. Staw rekreacyjny zlokalizowany po części na prywatnej posesji. J</li> <li>7. Staw wymagający prac melioracyjnych. J</li> <li>8. Wzmożony ruch pojazdów w dniach odwiedzin osadzonych w ZK. J</li> <li>9. Linia kolejowa wymagająca</li> </ol>

<p>kulinarnie. T</p> <p>10. Cmentarz Ewangelicki z roku 1860. T</p> <p>11. Przedwojenne schrony mieszczące się przy prywatnych posesjach- ciekawą atrakcją sołectwa. T</p> <p>12. Domy pochodzące z XIX w. - piękna ozdoba wsi. T</p> <p>13. Oznakowane Miejsce lądowania Papieża JP II w 1979- 2 czerwca na błoniach Gębarzewa, które przyciąga wielu pielgrzymów. T</p> <p>14. Coroczna pielgrzymka mieszkańców i okolicznych sołectw do miejsca lądowania JP II w jego rocznicę śmierci – 2 kwietnia. T</p> <p>15. Ciekawa historia - przekaz ustny z pokolenia na pokolenie o Krzyżu znajdującym się w sołectwie – duże zainteresowanie mieszkańców historią wsi. T</p> <p>16. Pierwsze wzmianki o sołectwie pochodzące z okresu wczesnego średniowiecza – XIV – XV w. – dumą mieszkańców. T</p> <p>17. Prężnie działająca GOW. T</p> <p>18. Organizowanie przez sołectwo imprez dla mieszkańców ( Dzień Kobiet, Dzień Rodzinny, Spotkanie Wigilijne połączone z rękodziełem, Spotkania z Poczją. J</p> <p>19. Działki gminne znajdujące się na terenie sołectwa nadające się pod zabudowę mieszkaniową oraz na powstanie zakładów drobnego rzemiosła. B</p> <p>20. Dwa place zabaw w m. Gębarzewo i m.</p>	<p>modernizacji, brak połączeń pociągów osobowych. J</p> <p>10. Cmentarz ewangelicki wymagający renowacji. T</p> <p>11. Niewystarczająca promocja zabytkowego cmentarza Ewangelickiego. B</p> <p>12. Zabytkowe domy wymagające renowacji. T</p> <p>13. Budnek w Gębarzewku po dawnych PGR zaniedbany – pustostan. S</p> <p>14. Place zabaw niewystarczająco doposażone i wymagające modernizacji. S</p> <p>15. Brak boiska sportowego na terenie sołectwa. S</p> <p>16. Niewystarczająca promocja wsi. B</p> <p>17. Nieuzbrojone tereny pod zabudowę mieszkaniową i drobnego rzemiosła. B</p> <p>18. Niewykorzystane zasoby siły roboczej osób osadzonych w ZK na potrzeby sołectwa. B</p> <p>19. Brak kanalizacji w sołectwie. S</p> <p>20. Zły stan techniczny dróg gminnych. S</p> <p>21. Brak zarybienia stawu. B</p> <p>22. Jeden niestrzeżony przejazd kolejowy, nieoświetlony bez szlabanów – zagrożeniem dla mieszkańców. J</p>
---	---



<p>Gębarzewko miejsca rekreacji. J</p> <p>21. Miejsca kultu – dwa krzyże przydrożne. T</p> <p>22. Udokumentowany ustny przekaz(MP3) o historii wsi – z nieżyjącym mieszkańcem sołectwa. T</p> <p>23. Dobra infrastruktura dróg gminnych. S</p> <p>24. Przystanki autobusowe wyremontowane dające poczucie bezpieczeństwa mieszkańcom. J</p> <p>25. Uchwalony Fundusz sołecki. B</p> <p>26. Środki wypracowane przez sołectwo – zasilenie funduszu sołeckiego. B</p> <p>27. Dobra współpraca z największym rolnikiem p. Marciniakiem owocuje zaangażowaniem się przez niego w wiele inicjatyw w sołectwie. J</p> <p>28. Mieszkaniec sołectwa Tomasz Ryszczuk prezesem stowarzyszenia „Ziemia Czarniejewska” (stowarzyszenie działa również na terenie sołectwa).J</p>	<p>23. Niewykorzystany światłowód biegnący przez teren sołectwa – brak podłączenia domostw. S</p> <p>24. Sołectwo nie posiada strony www B</p> <p>25. Na terenie sołectwa brakuje sklepu spożywczo – przemysłowego. J</p>
<p style="text-align: center;"><b>SZANSE</b></p> <p style="text-align: center;">(okazje zewnętrzne płynące z otoczenia)</p>	<p style="text-align: center;"><b>ZAGROŻENIA</b></p> <p style="text-align: center;">(zagrożenie płynące z otoczenia)</p>
<p>1. Dobra współpraca z Nadleśnictwem Gniezno – wykorzystanie pobliskich lasów do rekreacji. J</p> <p>2. Lasy bogate w zwierzyne szansą na przyciągnięcie myśliwych. B</p> <p>3. Ścieżki rowerowe, nordic- walking szansą na pobudzenie turystyki i rekreacji. B</p> <p>4. Stosunkowo dobry dostęp do ośrodków edukacyjnych. J</p>	<p>1. Brak komunikacji miejskiej. J</p> <p>2. Brak połączenia PKP (likwidacja połączeń osobowych) - utrudniony dojazd do większych ośrodków miejskich. J</p> <p>3. Utrudniony dostęp do lekarzy specjalistów (najbliższy ośrodek zdrowia w Żydowie), lekarze specjaliści w Gnieźnie i Wrześni. J</p>

<p>5. Doprowadzony do wsi światłowód. S</p> <p>6. Dobra współpraca z Gminą i Stowarzyszeniem LGD Światowid – szansą na pozyskanie środków zewnętrznych. B</p> <p>7. Dobra współpraca z Gminą i Stowarzyszeniami – LGD Światowid szansą na aktywizację i podnoszenie kompetencji mieszkańców. J</p> <p>8. Bardzo dobra współpraca z lokalnymi autorytetami – proboszcz parafii Żydowa Ks. Kan. Krzysztof Prus oraz Proboszcz parafii Pawłowo ks. Marcin Wieczorkiewicz w zakresie realizacji wspólnych przedsięwzięć. J</p> <p>9. Współpraca z organizacjami turystycznymi Polskie Towarzystwo Turystyczno – Krajoznawcze, Sołtys Tomasz Ryszczuk w zarządzie głównym organizacji PTTK – szansą na rozwój oferty turystycznej. J</p> <p>10. Dobra współpraca z mediami lokalnymi owocująca promocją wsi. B</p>	<p>4. Utrudniona procedura pozyskiwania środków zewnętrznych. B</p> <p>5. Coraz większa konkurencja w pozyskiwaniu środków unijnych. B</p> <p>6. Odpływ młodych wykształconych ludzi za pracą. B</p>
---	--

## 5. ANALIZA POTENCJAŁU ROZWOJOWEGO

Analiza potencjału rozwojowego ma na celu gruntowne przemyślenia nad charakterem i związkami przyczynowo-skutkowymi elementów wcześniej przeprowadzonych analiz. Ma ona pomóc znaleźć faktycznie najważniejsze cele ogólne, wspomagać równomierny, zrównoważony rozwój wsi, poprzez zastosowanie wszystkich sfer życia, które z nich były dotąd słabiej rozwijane, które wymagają szczególnej uwagi, na których można budować przyszłość wsi. Pomaga również doprecyzować sformułowania użyte we wcześniejszych analizach.

### Kategorie analizy potencjału rozwojowego ( 4 sfery/aspekty życia):

- **Standard życia:** stanowią czynniki materialne, infrastruktura techniczna i społeczna w przestrzeni publicznej (ilość, dostępność i stan), np.: drogi, chodniki, parkingi, oświetlenie uliczne, wodociąg, kanalizacja, sieć telefoniczna, dostęp do Internetu, świetlica, dom kultury, boisko, plac zabaw dla dzieci, przedszkole, szkoła, biblioteka, placówki usługowe, wyposażenie oraz stan posesji i budynków
- **Jakość życia:** stanowią czynniki niematerialne – tworzą atmosferę między ludźmi np.: relacje sąsiedzkie, współpraca sąsiedzka, życzliwość, akceptacja postaw aktywnych, poczucie współuczestnictwa i współtworzenia, możliwość samorealizacji, oferta kulturalna, edukacyjna, wypoczynku i rekreacji oraz życia społecznego, poziom samoorganizacji społecznej, poczucie bezpieczeństwa, zagrożenia, dostępność komunikacyjna, zaopatrzenie w towary i usługi, stan środowiska, poziom wykształcenia.
- **Byt:** oznacza możliwości ekonomiczne mieszkańców, elementy wpływające na ich możliwości i źródła zarobkowania np.: rozstrzygnięcia planistyczne, wsparcie postaw przedsiębiorczych, zorganizowanie się przedsiębiorców i producentów rolnych, usługi i produkcja, produkty, możliwości pozyskiwania dochodu przez społeczność lokalną na cele publiczne, promocja.

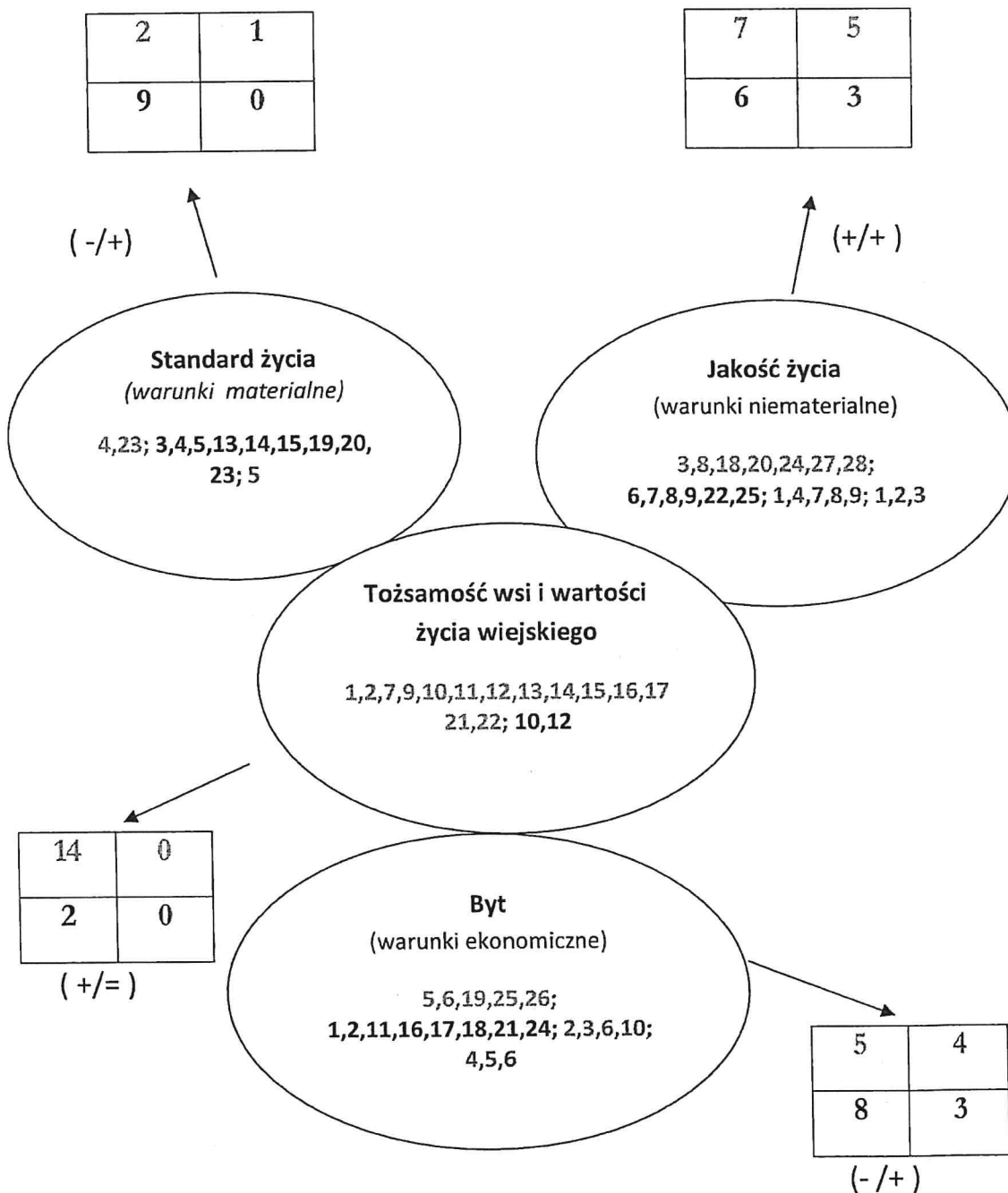


- **Tożsamość wsi, wartości życia wiejskiego:** to jakość niemożliwa do uzyskania w dużym mieście, charakterystyczna dla małych społeczności tj.: kultura, tradycje, obyczaje, gwara, kultywowanie i rozwijanie poczucia wspólnoty, wzorce wychowawcze i więź międzypokoleniowa, uroczystości i rocznice, lokalny kult, pamięć o wybitnych mieszkańcach i wydarzeniach, lokalny, indywidualny styl osadnictwa i budownictwa, krajobraz kulturowy i przyrodniczy, charakterystyczne elementy architektury i urządzenia przestrzeni publicznej, lokalna kuchnia i potrawy.

Wynikiem analizy potencjału rozwojowego jest liczbowe określenie stosunku pozytywów (mocnych stron, zasobów i szans) do negatywów (słabych stron, braków, niedogodności i zagrożeń) w odniesieniu do każdego z czterech aspektów życia. Porównanie propozycji liczbowych ułatwia określenie, które ze sfer życia są świadomie rozwijane, a które traktowane „po macoszemu”, które sfery powinny ten rozwój wspierać.

Analiza potencjału rozwojowego wsi

silne strony	szanse
słabe strony	zagrożenia



**Standard:** Obszar generalnie na minus. Silne strony wraz z szansami w mniejszości do słabych i zagrożeń w stosunku 3/9. Analizując płaszczyznę z podziałem na obszar wewnętrzny i zewnętrzny ten drugi przedstawia się znacznie lepiej. Stosunek silnych stron do słabych 2/9, szanse do zagrożeń dodatnie (1/0). Największą bolączką mieszkańców sołectwa jest niewystarczająca infrastruktura tak techniczna jak i społeczno-kulturalna, wymagająca uzupełnienia, doposażenia i modernizacji. Największym problemem w tym obszarze są fundusze, a szansę na rozwój tej płaszczyzny mieszkańcy upatrują w środkach zewnętrznych.

**Jakość:** : Obszar całościowo na plus. Stosunek silnych stron wraz szansami do słabych stron i zagrożeń 12/9. Wewnętrznie płaszczyzna jakości na plus - stosunek silnych stron do słabych 7/6. Zewnętrznie obszar również dodatni - szanse do zagrożeń w stosunku 5/3. Zdecydowanie można zauważyć progres na tej płaszczyźnie. We wsi działa prężnie GOW starająca się pobudzać do działania mieszkańców. Pomocą w rozwijaniu tego obszaru, byłoby niewątpliwie wzmocnienie płaszczyzny standardu, poprzez rozbudowę infrastruktury społecznej. Zaleca się dalszą integrację mieszkańców oraz włączanie ich w życie wsi i działanie na rzecz jej rozwoju.

**Byt:** Obszar generalnie na minus. Silne strony wraz szansami do słabych stron i zagrożeń w stosunku 9/11. W rozbiciu na płaszczyznę wewnętrzną i zewnętrzną, ta pierwsza przedstawia się zdecydowanie gorzej – silne do słabych 5/8, szanse do zagrożeń dodatnie 4/3. Mieszkańcy czują potrzebę pobudzenia działań, mających na celu poprawę warunków bytowych. Sołectwo ma taką szansę i upatruje jej w środkach zewnętrznych i rozwoju drobnej przedsiębiorczości, w tym turystyki. Zaleca się przede wszystkim promocję miejscowości i propagowanie jej walorów przyrodniczych, a także wspieranie drobnej przedsiębiorczości.

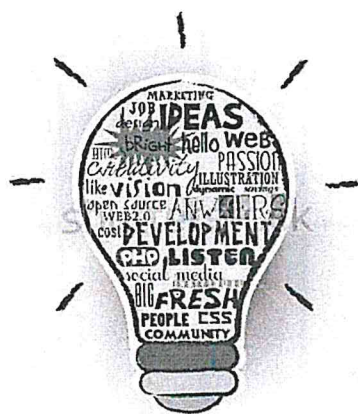
**Tożsamość:** Obszar zdecydowanie na plus. Mieszkańcy mają silne poczucie przynależności i tożsamości opartej głównie na więzi międzypokoleniowej, walorach przyrodniczych i historycznych wsi. Silne strony wraz szansami do słabych i zagrożeń 14/2. W rozbiciu na płaszczyznę wewnętrzną i zewnętrzną, ta pierwsza przedstawia się dużo lepiej. Stosunek silnych stron do słabych 14/2. Zewnętrznie obszar obojętny (0/0). Zaleca się dalsze kultywowanie owego poczucia przynależności i budowania wspólnoty opartej przede wszystkim na szczególnych relacjach międzyludzkich i walorach historycznych sołectwa oraz edukację w tym zakresie młodego pokolenia.



6. **WIZJA WSI:** wyobrażenie stanu docelowego wsi, oddaje zbiorowe marzenia i oczekiwania co do przyszłości, jest realna, bazuje na atutach, nie abstrahuje od barier, wzmacnia czynniki wyróżniające wieś, zawiera dźwignię rozwojową

Gębarzewo wieś z nowoczesną infrastrukturą społeczną, techniczną i rekreacyjną o silnych więziach międzysąsiedzkich i bogatej historii przekazywanej z dziada pradziada. Pozytywnie nastawieni mieszkańcy z otwartymi ramionami ugoszczą przybysza przepysznym swojskim jadłem, którego nie skosztujesz nigdzie indziej.

„Gębarzewo – w gębie niebo”





7. PROGRAM KRÓTKOTERMINOWY ODNOWY WSI - GĘBARZEWO na OKRES 12 m-c

Kluczowy problem	Odpowiedź	Propozycje projektu	Czy na stać na realizację? (tak/nie)		Punktacja	Hierarchia
			Organizacyjnie	Finansowo		
Co nas najbardziej zintegruje	Wspólny wyjazd mieszkańców	Gębarzewo u Małysza	tak	tak	3+2+2+3=10	III
Na czym nam najbardziej zależy	Promocji Wsi	Zakup i montaż witaczy	tak	nie	5+5+5+5=20	I
Co nam najbardziej przeszkadza?	Brak zaangażowania niektórych mieszkańców	Rajd międzypokoleniowy	tak	tak	2+3+1+2=8	IV
Co najbardziej zmieni nasze życie?	Plac zabaw dla dzieci	Doposażenie placu zabaw	tak	nie	4+4+4+4=16	II
Co nam przyjdzie najłatwiej?	Wspólne sprzątanie sołectwa	U nas najpiękniej	tak	tak	1+1+3+1=6	V
Na realizację jakiego projektu planujemy pozyskać środki zewnętrzne? Z jakich źródeł		Zakup i montaż witaczy –Pozyskanie środków z programu Wielkopolska Odnowa Wsi				

## 8. PROGRAM DŁUGOTERMINOWY ODNOWY WSI - GĘBARZEWO

Wizja wsi (hasłowa): „Gębarzewo – w gębie niebo”

I. Plan rozwoju		II. Program rozwoju		
1. CELE	2. Co nam pomoże osiągnąć cele? (zasoby, silne strony, szanse)	3. Co nam może przeszkodzić? (słabe strony, zagrożenia)		
Co trzeba osiągnąć aby urzeczywistnić wizję naszej wsi?	<table border="1"> <tr> <td>ZASOBY których użyjemy</td> <td>ATUTY silne strony i szanse jakie wykorzystamy</td> </tr> </table>	ZASOBY których użyjemy	ATUTY silne strony i szanse jakie wykorzystamy	BARIERY słabe strony jakie wyeliminujemy, zagrożenia jakich unikniemy
ZASOBY których użyjemy	ATUTY silne strony i szanse jakie wykorzystamy			
<b>A. TOŻSAMOŚĆ WSI I WARTOŚCI ŻYCIA WIEJSKIEGO</b>				
1. Budowa tożsamości i poczucia wspólnoty, kultywowanie tradycji	Świątlica wiejska, krzyże, plac za świątlicą wiejską, zabytki historyczno-przyrodnicze, tereny zalesione	Niewystarczające fundusze, nie wszyscy zaangażowani mieszkańcy w sprawy sołectwa,		
	Aktywni mieszkańcy. GOW, mieszkańcy o wiedzy historycznej sołectwa,	1.1 Organizowanie spotkań integracyjnych dla mieszkańców 1.2 Kultywowanie przez mieszkańców obrzędów religijnych, kulturowych i regionalnych		

<p>2. Zwiększenie integracji społecznej</p> <p>3. Pobudzenie świadomości o historyczno-kulturowej wartości wsi</p> <p>4. Kultywowanie lokalnych tradycji</p>				<p>2.1 Wspólne spotkania mieszkańców przy ognisku z historią w tle</p> <p>2.2 Wystawa fotografii o historii sołectwa „Jesteśmy rodziną”</p> <p>3.1 Organizowanie konkursów plastyczno-historycznych</p> <p>3.2 Montaż tablicy informacyjnej o historii wsi</p> <p>3.3 Organizacja wystaw historycznych</p> <p>3.4 Utworzenie ścieżki historycznej</p> <p>3.5 Spotkania mieszkańców połączone z kultywowaniem historii wsi.</p> <p>4.1 Organizacja wystaw wyrobów rękodzielniczych</p> <p>4.2 Organizacja warsztatów nawiązujących do tradycji (rękodzielnictwo, kulinaria)</p>
--	--	--	--	--

5. Odrestaurowanie i oznakowanie zabytków				5.1 Odnowienie krzyży przydrożnych, oznakowanie zabytkowego cmentarza i przedwojennych schronów
<b>B. STANDARD ŻYCIA</b>				
1. Poprawa i rozwój infrastruktury publicznej, technicznej	Świetlica wiejska, teren pod zabudowę terenu rekreacyjnego	Zaangażowanie mieszkańców, GOW, Stowarzyszenie Światowid, Stowarzyszenie Ziemia Czerniejewska, Gmina Czerniejewo	Utrudniona procedura formalno-prawna, niewystarczające fundusze,	1.1 Remont i termomodernizacja świetlicy wiejskiej 1.2 Dopuszczenie świetlicy wiejskiej 1.3 Ogrózenie i oświetlenie terenu wokół świetlicy wiejskiej 1.4 Kanalizacja wsi 1.5 Gazyfikacja wsi 1.6 Podłączenie domostw do internetu
2. Poprawa i rozwój infrastruktury sportowo-rekreacyjnej				2.1 Rekultywacja placu za świetlicą wiejską 2.2 Dopuszczenie placu za świetlicą wiejską



				<p>2.3 Oczyszczenie stawu przy świetlicy wiejskiej</p> <p>2.4 Budowa boiska sportowego</p> <p>2.5 Budowa altany integracyjnej wolnostojącej na placu za świetlicą</p>
<p><b>C. JAKOŚĆ ŻYCIA</b></p>				
<p>1. Wzrost poziomu zaangażowania i współdziałania mieszkańców</p> <p>2. Zwiększenie oferty kulturalnej, rekreacyjno – sportowej wsi</p>	<p>Świetlica wiejska, las</p>	<p>GOW, aktywni mieszkańcy, osoby specjalistycznej wiedzy i doświadczeniu kierunkowym, PTTK, Stowarzyszenie Światowid, Stowarzyszenie Ziemia Czerniejewska, Gmina</p>	<p>Nie wszyscy mieszkańcy zainteresowani ofertą proponowaną przez sołectwo</p>	<p>1.1 Opracowanie kalendarza imprez</p> <p>1.2 Wycieczki integracyjne dla mieszkańców</p> <p>1.3 Spotkania dla mieszkańców: Dzień Kobiet, Dzień Rodziny, Spotkania Wigilijne, Spotkania z Poezją</p> <p>2.1 Rajdy: rowerowe i piesze</p> <p>2.2 Zakup wyposażenia niezbędnego do przeprowadzenia imprez rekreacyjnych (kijki nordic walking, odblaski, piłki, siatka )</p>

<p>3. Edukacja i zdobywanie nowych umiejętności przez mieszkańców</p> <p>4. Zwiększenie poczucia bezpieczeństwa</p>		<p>Czerniejewo, Powiat Gniezno, Rada Seniorów MiG Czerniejewo</p>	<p>2.3 Wyprawy turystyczne z PTTK dla każdego.</p> <p>2.6 Warsztaty kulinarne</p> <p>3.1 Spotkanie mieszkańców z zielarzem</p> <p>3.2 Spotkanie kobiet z wizazystką</p> <p>3.3 Spotkanie mieszkańców z pszczelarzem i leśnikiem</p> <p>3.4 Organizacja konferencji, pogadanek, spotkań o charakterze historycznym i przyrodniczym</p> <p>3.5 Kurs udzielania pierwszej pomocy</p> <p>4.1 Montaż progów zwalniających i oznakowanie przejść dla pieszych</p> <p>4.2 Szkolenie z zakresu samoobrony</p>
---	--	---	---

5. Poprawa wizerunku wsi				<p>5.1 Sprzątanie sołectwa i obejść wokół zabudowań „U nas najpiękniej”</p> <p>5.2 Zakup wyposażenia do pielęgnacji zieleni</p> <p>5.3 Zakup krzewów, sadzonek drzew, bylin i kwiatów dla sołectwa</p>
<b>D. BYT</b>				
<p>1. Promocja wsi</p> <p>2. Wpieranie i rozwój przedsiębiorczości oraz przyciągnięcie nowych mieszkańców</p>	Świątlica Wiejska, tereny pod zabudowę, stawy	Silnie działająca GOW oraz Rada Sołecka, aktywni mieszkańcy, współpraca z samorządem gminnym i powiatowym, osoba o uzdolnieniach informatycznych, osoby zainteresowane założeniem	Skomplikowana procedura formalno-prawna, niewystarczające środki	<p>1.1 Budowa i montaż witaczy</p> <p>1.2 Założenie strony internetowej sołectwa</p> <p>1.3 Udział sołectwa w wystawach i dożynkach</p> <p>1.4 Wydanie broszur i widokówek o tematyce historyczno- przyrodniczej</p> <p>2.1 Uzbrojenie terenów inwestycyjnych</p> <p>2.2 Odrolnienie gruntów rolnych</p> <p>2.3 Szkolenie z pozyskiwania środków</p>



<p>3. Zasilenie funduszu sołectwa</p>		<p>gospodarstwa agroturystycznego</p>		<p>zewnętrznych na rozwinięcie działalności gospodarczej i agroturystycznej</p> <p>2.4 Wyznaczenie działek pod zabudowę mieszkaniową i działalność usługowo-handlową</p> <p>3.1 Organizacja imprez o charakterze komercyjnym: Andrzejki, Sylwester</p> <p>3.2 Organizacja zbiorów makulatury i złomu</p> <p>3.4 Zarybienie stawu rybnego</p>
---------------------------------------	--	---------------------------------------	--	--

9. **PLAN DŁUGOTERMINOWY** zawiera opis planowanych zadań inwestycyjnych i przedsięwzięć aktywizujących społeczność lokalną w okresie co najmniej 10 lat od dnia przyjęcia odnowy miejscowości, w kolejności wynikającej z przyjętych priorytetów rozwoju wsi. Plan ten powinien obejmować i wykorzystywać atuty oraz zasoby wsi eliminując bariery zewnętrzne i wewnętrzne.

Analiza potencjału, analiza SWOT, wizja, plan długo i krótkoterminowy (elementy strategii) należy sukcesywnie - w miarę potrzeb aktualizować, uzupełniać i rozszerzać. Wszelkie zmiany dokonywane w analizach skutkują automatycznie koniecznością naniesienia zmian w pozostałych elementach strategii.

*Plan ten jest ambitny,  
Trudny, my to wiemy.  
Lecz my też ambitni,  
Więc... zrealizujemy.  
Małymi kroczkami  
Tę topem do celu,  
Bo takim sposobem  
Dochodziło wielu.  
Mamy chęć, to podstawa.  
Wiemy jak i co.  
I jak w tej piosence:  
„Bo jak nie my, to kto?”*

Podpisy przedstawicieli Grupy Odnowy Wsi – Gębarzewo  
uczestniczących w przygotowaniu dokumentu:

1. *Janusz Grzyb* .....
2. *Woricka Justyna* .....
3. *Tomasz Pysorank* .....
4. *Anna Bieda* .....
5. ....
6. ....

Podpis moderatorów odnowy wsi:

1. *Jan Karol Ewo* .....
2. *Miroslaw Iszudk* .....

Załączniki:

1. Lista obecności na warsztatach sołeckich.
2. Dokumentacja zdjęciowa z przeprowadzonej wizji terenowej oraz warsztatów sołeckich (płyta CD).

PRZEWODNICZĄCY  
Rady Miasta i Gminy Czerniejewo  
*Jan Krupinski*  
Jan Krupinski

SOLECKA STRATEGIA ROZWOJU – GĘBARZEWO wypracowana przez GOW  
na warsztatach w ramach programu UMWW „Wielkopolska Odnowa Wsi 2013-2020”