



SOŁECKA STRATEGIA ROZWOJU WSI

GORANIN

Gmina Czerniejewo



Dokument sporządzony przez przedstawicieli

Grupy Odnowy Wsi:

Jacek Siwka

Beata Staszak

Kazimierz Kosiński

Maciej Graczyk

z udziałem moderatorów:

Ewa Jankowiak

Mirostawa Woźniak

Lipiec 2016 rok

*Nim zagłębisz się w lekturę
Dokumentu oto tego
Tych słów kilka wyjaśnienia
Jak powstawał i dlaczego.*

*Jest to owoc ciężkiej pracy
Wyciskającej siódme poty,
Bo mieszkańcy owych wiosek
Chetni byli do roboty.*

*Na warsztatach, które w lipcu
Pracowali bez wytchnienia,
Bowień mają aspirację
Wioski swojej ulepszenia.*

*Ta strategia to zaledwie
Jeden krok do tego celu.
Wszyscy mamy tu świadomość,
Że tych kroków trzeba wielu.*

*Na początek przedstawimy
Tej strategii zapis treści.
Czyli to, z czego się składa
I co w niej się mieści.*

*Przed szkoleniem
odbyło się spotkanie,
taka wizja lokalna-
tak na rozruszanie.*

*A jeszcze przed wizją
Zadanie domowe:
Analiza zasobów-
Czas pomęczyć głowę.*

*Dokument obszerny,
Pojemność niemata,
Więc koordynatora
Pomoc się przydała.*

*Dzień pierwszy-dwie analizy:
SWOT i potencjału.
Przemiał wsi zasobów
Dogłębnie ... pomatu...*

*Na koniec dnia pierwszego
Nasza wizja wsi:
Czyli jaką by być miała,
Jaką nam się śni.*

*Ostro już zmęczeni-
Było trochę tego,
Skończyliśmy, by wrócić
Dnia już następnego.*

*A cóż to nam przyniósł
Kolejny dzień nowy?
Tego dnia dwa plany:
długo i krótkoterminowy.*

*To chyba by było na tyle
Co do zawartości.
Jeszcze tylko załączniki,
Te dopełnią całości.*

*Wśród nich Grupy Odnowy
Tak jakby ocena...
Kogoś z zewnątrz,
więc dająca świeżego spojrzenia*

*Cóż niejeden mógłby spytać:
Po co nam strategia owa?
Mamy gminną, mamy POM-y
Czy potrzebna jeszcze nowa?
TAK! Gdyż ta będzie wyjątkowa!*

*Cóż w tej więc wyjątkowego?
Czym ta będzie się różniła?
Tę właśnie w 100%
Grupa Odnowy Wsi stworzyła.*

*Ta z oddolnych inicjatyw.
Ludzi, co tu zamieszkują.
Odzwierciedla ich pragnienia,
Co by chcieli i co czują.*

*Dodatkowym zaś czynnikiem,
Który skłonił do pisania
Był sam Urząd Marszałkowski,
Pomógł on w podjęciu zdania.*

*Urząd do strategii owych
Tak zachęca, chwali szczerze,
No i jeszcze się dokłada,
A jak dają, to się bierze.*

SPIS TREŚCI:

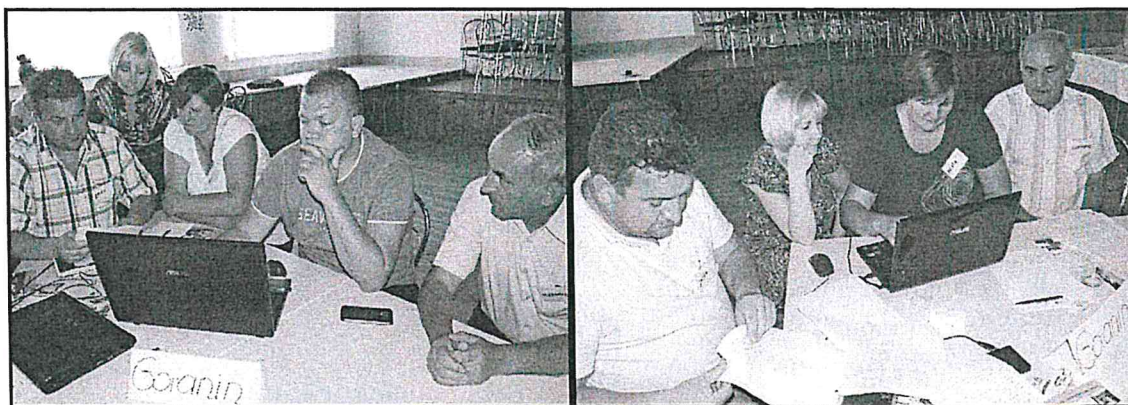
1. WPROWADZENIE
2. KARTA DIAGNOZY
3. ANALIZA ZASOBÓW
4. ANALIZA SWOT
5. ANALIZA POTENCJAŁU
6. WIZJA WSI
7. PROGRAM KRÓTKOTERMINOWY
8. PROGRAM DŁUGOTERMINOWY

1. WPROWADZENIE

Niniejszy dokument powstał w wyniku prac zespołu osób członków Grupy Odnowy Wsi - sołectwa Goranin, biorących udział w warsztatach w świetlicy wiejskiej w Gębarzewie w ramach programu Urzędu Marszałkowskiego Województwa Wielkopolskiego - „Wielkopolska Odnowa Wsi 2013-2020”. Strategia określa drogę do wyznaczonego celu, jakim jest poprawa warunków życia w sołectwie. Służy jej rozwojowi poprzez uporządkowanie działań podejmowanych przez różne grupy społeczności lokalnej. Ma *charakter integracyjny* w stosunku do mieszkańców, organizacji pozarządowych oraz urzędu gminy.

W toku prac nad strategią rozwoju wsi zrealizowano następujące zadania:

- Przeprowadzono analizę zasobów, która uświadomiła nam co mamy, czym dysponujemy i jakie znaczenie mają te dobra dla dalszego rozwoju naszej społeczności.
- Przeprowadzono analizę SWOT dla wsi, która określa jej *mocne i słabe* strony, występujące *szanse i zagrożenia* dla jej rozwoju.
- Sformułowano *Wizję* hasłową i opisową wsi – opis stanu miejscowości i jej społeczności lokalnej, jaki chcemy osiągnąć.
- Zaproponowano listę kluczowych zadań do realizacji w horyzoncie: krótkoterminowym (1 roku) oraz długoterminowym (10 lat). Oba plany prowadzą do urzeczywistnienia zawartej w strategii wizji, wskazują w jaki sposób i jakimi środkami będziemy starali się go osiągnąć.



*Grupa Odnowy Wsi w czasie warsztatów opracowania Sołeckiej Strategii Rozwoju.
Świetlica wiejska w Gębarzewie, dnia 01- 02.VII.2016r.*

*SOŁECKA STRATEGIA ROZWOJU – GORANIN wypracowana przez GOW
na warsztatach w ramach programu UMWW - „Wielkopolska Odnowa Wsi 2013-2020”*

2. KARTA DIAGNOZY ZAAWANSOWANIA ODNOWY WSI
wraz ze sprawozdaniem z wizji w terenie

Liczba mieszkańców: 140 osób

Sołectwo: Goranin

Gmina: Czerniejewo

Faza odnowy	Zakres działań	*	Rozwój organizacyjny	*	Sterowanie rozwojem	*
A Inicjalna	brak działań		istnieje tylko rada sołectka		brak planowania działań w wymiarze całej wsi	
	działania fragment. lub dotyczące wąskiej grupy		rozproszone działania organizacji			
	działania spontaniczne		zawiązana grupa odnowy wsi	X	opracowanie planu i programu odnowy dla całej wsi	X
	porządkowanie wsi					
	projekty startowe (z programu krótkoterminowego)		podjmuje się kroki na rzecz skoordynowania działań organizacji we wsi	X	planowanie w krótkim horyzoncie czasowym	
	przekonywanie mieszkańców do idei odnowy wsi i integrowanie wokół pierwszych przedsięwzięć	X				

B Początkowa	różnorodne projekty (z programu długoterminowego) nastawione na usunięcie podstawowych barier i zaspokojenie głównych potrzeb	X	liczna grupa odnowy wsi (skupia przedstawicieli organizacji i instytucji)	systematyczne planowanie działań, (np. roczne plany rzeczowo-finansowe, kalendarze imprez)			
				wykorzystywanie gminnych instrumentów wsparcia	X		
C Zaawansowana	pobudzenie mieszkańców do odnowy własnych posesji	X	skoordynowane działania organizacji obecnych we wsi	proste instrumenty komunikacji wewnętrznej			
	projekty jakościowo zmieniające kluczowe obszary życia oraz kształtujące strukturę wsi		„koalicja” organizacji i instytucji na rzecz odnowy wsi	projektowanie działań (projekty)			
				pozyskiwanie środków zewnętrznych			
	projekty wyróżniające wieś, kształtuje się centrum wiejskie			liczne stowarzyszenie odnowy wsi	systematyczne planowanie rozwoju (aktualizowanie planu i programu odnowy wsi)		
					powszechnie zaangażowanie mieszkańców w projekty publiczne	rozwinięta komunikacja wewnętrzna	
						powszechna odnowa prywatnych posesji	promocja wsi

D Całociowa	lokalnie oraz regionalnie powiązane ze sobą projekty wywołujące efekt synergiczny (nacisk na tworzenie miejsc pracy)	stowarzyszenie odnowy wsi instytucją rozwoju lokalnego (Centrum Aktywności Lokalnej)	kompleksowe i szczegółowe planowanie przestrzenne
	ukształtowane „centrum wiejskie”	rozwój wsi oparty na aktywności kluczowych grup mieszkańców (rolników, przedsiębiorców, młodzieży, kobiet) i stowarzyszeń	powszechny udział grup mieszkańców w strategicznym planowaniu rozwoju
	świadome kształtowanie czynników rozwoju (np. wykorzystania odnawialnych energii)		rozwinięta promocja oraz komunikacja z otoczeniem
	projekty kreujące „wieś tematyczną”		instrumenty wsparcia działań prywatnych
	dostosowanie projektów prywatnych do programu odnowy wsi		

Wstaw X gdy spełnia warunek

Sprawozdanie z wizji w terenie

Wizję lokalną przeprowadzono w sołectwie Goranin dnia 30.06.2016r.

Uczestnicy: Kierownik Referatu Zamówień Publicznych i Ochrony Środowiska – Eliza Tądrowska; sołtys i radny: Jacek Siwka

Sołectwo Goranin – znajduje się w województwie wielkopolskim, w powiecie gnieźnieńskim, w gminie Czerniejewo. Wsieś malowniczo położona w dolinie Wrześnicy, pośród łąk, pól i lasów, w sąsiedztwie rezerwatu NATURA 2000. Główna droga przebiegająca przez wieś to droga powiatowa, w dobrym stanie technicznym, utwardzona, z infrastrukturą okołodrogową (oświetlenie, chodnik). Na terenie sołectwa jest 6 zarybionych stawów w rękach ANR, trzy z nich typowo hodowlane, trzy pozostałe są wykorzystywane rekreacyjnie przez mieszkańców. Zabudowa domostw zwarta, w większości wielorodzinną w tym czworaki i bloki, typ zabudowy tzw. ulicówka. We wsi Goranin funkcjonuje świetlica wiejska, do której prowadzi specyficzny drogowy szlak. Przy świetlicy zagospodarowany w czynie społeczny plac tj.: boisko do piłki nożnej, siatkówki, plac zabaw dla dzieci, altanka, miejsce na ognisko z ławeczkami. Mieszkańcy reprezentują z sukcesami sołectwo na wielu imprezach sportowych. W świetlicy znajduje się wiele pucharów i dyplomów potwierdzających ich osiągnięcia. Na placu znajduje się również cenna dla mieszkańców wiekowa wierzba, wokół której zamontowano stoły i ławki. W niedalekiej odległości jest także zadbane kapliczka, przy której odbywają się nabożeństwa. W sołectwie jest również drugie miejsce kultu – przydrożny krzyż.



Sołectwo ma w swoim zasobie, będące w posiadaniu ANR, zabytkowe zabudowania zespołu folwarcznego. We wsi brakuje: sklepu, szkoły i przedszkola. Sołectwo jest zwodociagowane, brak kanalizacji sanitarnej. We wsi funkcjonuje niesformalizowana (bez osobowości prawnej) Grupa Odnowy Wsi. Wieś korzysta z funduszu sołectkiego i wsparcia gminy.

Z przeprowadzonej wizji w terenie sporządzono dokumentację fotograficzną (plyta CD).

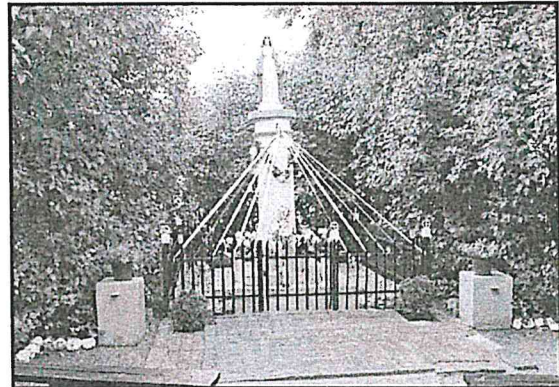
Data: 30.06.2016r.

Sporządziły: Ewa Jankowiak, Mirosława Woźniak

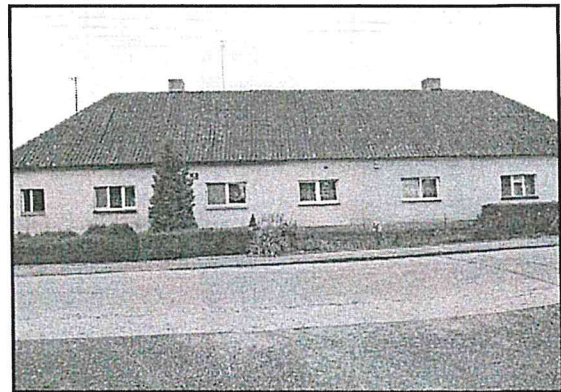
*SOŁECKA STRATEGIA ROZWOJU – GORANIN wypracowana przez GOW
na warsztatach w ramach programu UMWW¹ „Wielkopolska Odnowa Wsi 2013-2020”*



Miejsce spotkań i rekreacji
mieszkańców



Miejsce kultu



Architektura wsi



Stawy



Pustostany

3. ANALIZA ZASOBÓW

Analiza zasobów służy uświadomieniu sobie co mamy i określeniu, jakie znaczenie mają te dobra dla dalszego rozwoju wsi. Wynikiem analizy zasobów jest spis dóbr materialnych i niematerialnych będących w posiadaniu społeczności lokalnej, które mogą być wykorzystane obecnie, bądź w przyszłości w realizacji przedsięwzięć odnowy wsi. Analiza zasobów przeprowadzona jest wg ujednoliczonego schematu. Znaczenie każdego z zasobów podlega ocenie, która wykorzystywana jest w dalszych analizach.

ANALIZA ZASOBÓW – CZĘŚĆ I					
RODZAJ ZASOBU *		Opis (nazwanie) zasobu jakim wieś dysponuje	Znaczenie zasobu (odpowiednio wstaw X)		
			Małe	Duże	Wyróżniające
PRZYRODNICZY	walory krajobrazu, rzeźby terenu	Krajobrazowe: Położenie w dolinie Wrześnicy; Lasy; Łąki, Pola.		X	
	stan środowiska	Środowisko bez zanieczyszczeń. Cisza, spokój, czyste powietrze.			X
	walory klimatu	Umiarkowany.	X		
	walory szaty roślinnej	Lasy mieszane obfitujące w jagody i grzyby, pola, łąki, stawy i zakola rzeki			X
	cenne przyrodniczo obszary lub obiekty	Sąsiedztwo Obszaru Natura 2000 – Grądy w Czerniejewie, Rezerwatu Wiązy w Nowym Lesie oraz Rezerwatu Bielawy, przy świetlicy stara wierzba wokół której mieszkańcy zrobili ławeczki			X
	świat zwierzęcy (ostoje, siedliska)	Fauna: Sarny; Daniele ;Bobry; Żurawie; Bociany; Dziłki; Bażanty; Kuropatwy; Bociany Jastrzębie;	X		
	wody powierzchniowe (cieki, rzeki, stawy)	Wody powierzchniowe: 6 stawów w posiadaniu ANR, wszystkie zarybione z czego 3 typowo hodowlane,		X	

		3 rekreacyjne dla wędkarzy Zakola rzeki; Rowy melioracyjne.			
	wody podziemne				
	gleby	Kl. III - VI	X		
	kopaliny				
	walory geotechniczne				
KULTUROWE	walory architektury	Zabudowa zwarta rodzaju ulicówki, co powoduje bliskość kontaktów i aktywność społeczną mieszkańców.		X	
	walory przestrzeni wiejskiej publicznej	Świetlica i zagospodarowany przy niej teren pod cele sportowo – rekreacyjno – kulturowe m.in. plac zabaw, boisko do siatkówki plażowej oraz piłki nożnej, miejsce na ognisko i grill.		X	
	walory przestrzeni wiejskiej prywatnej	Wielorodzinna specyficzna zabudowa		X	
	zabytki i pamiątki historyczne	Figura Matki Boskiej z 1900 r. ufundowana przez Franciszka Bąkowskiego; Sołectwo jest silnie związane z sąsiadującym Czerniejewem, gdzie znajduje się klasycystyczny zespół pałacowo – parkowy z XVIIw. oraz z Pawłowem, gdzie jest kościół parafialny pod wezwaniem św. Marcina z 1762 r. Zespół folwarczny z zabudowaniami (rządcówka, obora, stajnia, spichlerz, kuźnia, brama)-własność ANR		X	
	osobliwości kulturowe				
	miejsca, osoby i przedmioty kultu	Figura Matki Boskiej Krzyż przydrożny		X	
	święta, odpusty, pielgrzymki	Pielgrzymki do Lichenia; Nabożeństwa majowe przy figurze; Święto Krzyża; Msza św. przy figurze w maju		X	
	tradycje, obrzędy, gwara	Dzień Kobiet; Topienie Marzanny; Dzień Dziecka; Mikołajki; Sylwester.		X	

	<p>legendy, podania i fakty historyczne</p>	<p>Wieś w swojej historii przeszła trzy okresy: 1. Folwarku przypisanego do klucza majątności Skórzewskich; 2. PGR; 3. Powstania samorządnej wspólnoty wiejskiej. Dzieci uczęszczające do szkoły w Pawłowie w 1905 r. wzięły udział w strajku szkolnym przeciwko wprowadzeniu nauczania religii w j. niemieckim (gazety Lech i Postęp oraz kronika szkoły w Pawłowie); Mieszkańcy wsi brali czynny udział w powstaniu wielkopolskim np. Józef Chojnacki (Studia z dziejów Czarniejewa i okolic pod red. Polaka oraz badania lokalnych historyków); Pierwsza wzmianka z 1271r.</p>		<p>X</p>	
	<p>przekazy literackie</p>	<p>Wzmianki o miejscowości w prasie lokalnej już od 100 lat.; W dokumencie z 1275 r. wspomina się istniejące w Goraninie grodzisko, Przed 1520 właścicielami dóbr był Ród Porajów</p>	<p>X</p>		
	<p>ważne postacie i przekazy historyczne</p>	<p>Onufry Kopczyński – pijar urodzony w Czarniejewie, patron Zespołu Szkół Publicznych, do których chodzą dzieci i młodzież z Goranina, twórca pierwszej gramatyki j.polskiego. W tym roku obchodzimy 200 rocznicę wręczenia księdzu Kopczyńskiemu medalu „za gramatykę języka polskiego – wdzięczni rodacy”; Paweł Cymś – kapitan WP, jeden z dowódców Powstania Wielkopolskiego, urodzony w Pawłowie (do 1990 r. dzieci z Goranina uczyły się w szkole</p>		<p>X</p>	

		w Pawłowie), zdobywca Inowrocławia			
	specyficzne nazwy	Chata Michała – byłe leśnictwo sąsiadujące z Goraninem. Obecnie w zarządzie Koła Łowieckiego Wataha. Michał Dobrzyński był wieloletnim leśniczym mieszkającym w tamtej Chacie	X		
	specyficzne potrawy				
	dawne zawody				
	zespoły artystyczne, twórcy	Chór Kwiaty Polskie składa się z mieszkańców parafii Pawłowo, a więc również z Goranina.		X	

ANALIZA ZASOBÓW – CZĘŚĆ II

RODZAJ ZASOBU		Opis (nazwanie) zasobu jakim wieś dysponuje	Znaczenie zasobu (odpowiednio wstaw X)		
			Małe	Duże	Wyróżniające
OBIEKTY I TERENY	działki pod zabudowę mieszkaniową	Brak, lecz istnieje możliwość podziału gruntów w rękach prywatnych	X		
	działki pod domy letniskowe	-			
	działki pod zakłady usługowe i przemysł	-			
	pustostany mieszkaniowe	-			
	pustostany przemysłowe	-			
	tradycyjne nieużytkowane obiekty gospodarskie (stodoły, spichlerze, kuźnie, młyny, itp.)	Budynki należące do Gospodarstwa Rolo – Hodowlanego w Żydowie (stodoły, obora, stajnia, kuźnia) nie są używane	X		

INFRASTRUKTURA SPOŁECZNA	plac publicznych spotkań, festynów	Teren wokół świetlicy: boisko do piłki nożnej, boisko do plażowej piłki siatkowej, plac zabaw, teren rekreacyjny z możliwością zrobienia ogniska i grilla; Boisko do koszykówki.		X	
	sale spotkań, świetlice, kluby	Świetlica wiejska		X	
	miejsca uprawiania sportu	Boiska do plażowej piłki siatkowej oraz piłki nożnej i koszykówki.		X	
	miejsca rekreacji	Teren przy świetlicy.		X	
	ścieżki rowerowe, szlaki turystyczne	Ścieżki rowerowe		X	
	szkoły	Brak – dzieci uczą się w pobliskiej szkole w Czarniejewie, młodzież w szkołach ponadgimnazjalnych np. w Gnieźnie. Gmina zapewnia dojazd dzieci do szkół.	X		
	przedszkola	Brak – dzieci korzystają z oddalonego o 3 km przedszkola w Czarniejewie	X		
	biblioteki	Brak – mieszkańcy korzystają z Biblioteki Miejskiej w Czarniejewie.	X		
	placówki opieki społecznej	brak – mieszkańcy korzystają z MOPS w Czarniejewie;	X		
placówki służby zdrowia	Brak – najbliższa przychodnia znajduje się w Czarniejewie, a szpitale w Gnieźnie.		X		
INFRASTRUKTURA TECHNICZNA	wodociąg, kanalizacja	Sieć wodociągowa w 100% Brak kanalizacji - w planach;		X	
	drogi (nawierzchnia, oznakowanie oświetlenie)	Drogi powiatowe asfaltowe oświetlone, przy tej przebiegającej przez wieś chodnik.		X	
	chodniki, parkingi,	Parking przy świetlicy; Chodnik wzdłuż wsi.	X		

	przystanki				
	sieć telefoniczna i dostępność Internetu	Przystanek autobusowy przy drodze powiatowej;		X	
	telefonii komórkowa	Sieć telefoniczna istnieje; Internet – dostępność w 90%, komórkowy, radiowy, neostrada. Przy drodze powiatowej światłowód		X	
	inne	Brak anten telefonii komórkowej, zasięg wystarczający, anteny w pobliskich miejscowościach		X	
ANALIZA ZASOBÓW – CZĘŚĆ III					
RODZAJ ZASOBU		Opis (nazwanie) zasobu jakim wiesz dysponuje	Znaczenie zasobu (odpowiednio wstaw X)		
			Małe	Duże	Wyróżniające
GOSPODARKA I ROLNICTWO	miejsca pracy (gdzie, ile?)	We wsi nie ma miejsc pracy poza etatami w Gospodarstwie Rolno – Hodowlanym w Żydowie, które obejmuje swym zasięgiem grunty rolne Goranina. W pobliskiej Głożynie znajduje się siedziba Nadleśnictwa Czerniejewo; W Pawłowie, Rakowie i Czerniejewie istnieją fermy norek; W Czerniejewie znajdują się markety spożywcze oraz wiele mikroprzedsiębiorstw; We wsi problem bezrobocia jest marginalny	X		
	znane firmy produkcyjne i zakłady usługowe i ich produkty	Fermy hodowlane w Czerniejewie, Rakowie i Pawłowie; Gospodarstwo Rolno – Hodowlane w Żydowie; Nadleśnictwo Czerniejewo.		X	
	gastronomia	Brak – w Czerniejewie znajduje się restauracja	X		

		Wozownia, Wielkopolska, istnieją dwie pizzerie oraz brytyjski autobus Fast – food.			
	miejsca noclegowe	Brak – są w Pałacu w Czerniejewie.	X		
	gospodarstwa rolne	Gospodarstwo Rolno – Hodowlane w Żydowie; Grunty wdzierżawione przez Agencję Rynku Rolnego prywatnym rolnikom. Brak typowych gospodarstw rolnych	X		
	uprawy hodowle	Kukurydza, rzepak, pszenica	X		
	możliwe do wykorzystania odpady produkcyjne				
	zasoby odnawialnych energii				
ŚRODKI FINANSOWE I POZYSKIWANIE FUNDUSZY	środki udostępniane przez gminę	Fundusz sołecki Budżet gminny		X	
	środki wypracowywane	Sponsorzy zewnętrzni		X	
MIESZKAŃCY (KAPITAŁ SPOŁECZNY I LUDZKI)	autorytety i znane postacie we wsi	Sołtys i rada sołecka; Sponsorzy spoza wsi wspierający wspólnotę lokalną Goranina; Władze samorządowe, przede wszystkim burmistrz i miejscowy radny; Ksiądz proboszcz prowadzący Chór Kwiaty Polskie, w którym działają mieszkańcy sołectwa			X
	krajanie znani w regionie, w kraju i zagranicą				
	osoby o specyficznej lub ważnej dla wiedzy i umiejętnościach, m.in. studenci	Osoby zaangażowane w rozwój i społeczność wsi – organizatorzy imprez i akcji, wielu mieszkańców z		X	

SOŁECKA STRATEGIA ROZWOJU – GORANIN wypracowana przez GOW
na warsztatach w ramach programu UMWW – „Wielkopolska Odnowa Wsi 2013-2020”

	osiągnięciami sportowymi m.in. Jacek Siwka, Patryk Siwka, Beata Staszak-wyplata wieńce, zajmuje się wikliną papierową			
przedsiębiorcy, sponsorzy	Sponsorzy: Burmistrz Miasta i Gminy Czarniejewo; Radni Miasta i Gminy Czarniejewo; Hurtownia Jampex Czarniejewo; Hurtownia Micia z Żydowa Prywatni darczyńcy.		X	
osoby z dostępem do Internetu i umiejętnościami informatycznych	Większość mieszkańców korzysta z internetu.		X	
pracownicy nauki				
związki i stowarzyszenia	Część mieszkańców jest członkami Towarzystwa Przyjaciół Żydowa; Młodzież angażuje się w działalność klubu sportowego Czarni – Czarniejewo.		X	
kontakty zewnętrzne (np. z mediami)	Zakładka na stronie gminy Czarniejewo, współpraca z redakcją Monitora Czarniejewskiego oraz Przemian na Szlaku Piastowskim, Radio Gniezno, portal internetowy informacje lokalne.pl, portal internetowy rakowo.org.pl.		X	
współpraca zagraniczna i krajowa	Z gminą, powiatem, ościennymi sołectwami, z parafią, OSP Czarniejewo, z innymi gminami np.		X	

		Kołaczkowo, z SMW, z CZKKA, ze stowarzyszeniem Onuphrius, z Nadleśnictwem Czarniejewo			
INFORMACJE DOSTĘPNE O WSI	publikatory, lokalna prasa	foldery wydawane przez Urząd Miasta i Gminy Czarniejewo;	X		
	książki, przewodniki	Encyklopedia Gniezna i Ziemi Gnieźnieńskiej, Studia z dziejów Czarniejewa i okolic			X
	strony WWW.	http://czarniejewo.pl/asp/Arc hiwum%20Gmina Czarniejewo o jednostki pomocnicze%20Solectwo Goranin%20185%20C1 http://rakowo.org.pl/forum/viewforum.php?f=11		X	

ZASOBY – wszelkie elementy materialne i niematerialne wsi i związanego z nią obszaru, które mogą być wykorzystane obecne badź w przyszłości w realizacji publicznych bądź prywatnych przedsięwzięć odnowy wsi. Zwrócić uwagę na elementy specyficzne i rzadkie (wyróżniające wieś).
Opracowanie: Ryszard Wilczyński

4. ANALIZA SWOT

Analiza SWOT (SWOT – skrót od angielskich słów odpowiadającym silnym i słabym stronom, szansom i zagrożeniom) służy przeanalizowaniu sytuacji obecnej, a także najbliższej przewidywalnej przyszłości pod kątem tego, czym dysponujemy, czego nam brakuje, co nam może pomóc, a czego powinniśmy starać się uniknąć – aby nam nie szkodziło. Wynikiem analizy jest zestawienie atutów (mocne strony), braków (słabe strony), szans i zagrożeń. Pomaga to planować działania, zaspokajając potrzeby, wypełniać braki w sposób realny, w oparciu o zasoby, wykorzystując szanse i wkalkulowując ryzyko zagrożeń lub eliminując je.

SILNE STRONY (atuty wewnętrzne)	SŁABE STRONY (słabości wewnętrzne)
1. Środowisko bez zanieczyszczeń, czyste powietrze, cisza, spokój – J 2. Ciekawe walory krajobrazu, bliskość lasów, położenie w dolinie Wrześnicy. – J 3. Bogactwo fauny: sarny, danielce, bobry, żurawie, bociany, dziki, bażanty, kuropatwy, jastrzębie, wilki – region turystycznie atrakcyjny – J 4. 3 stawy hodowlane – B 5. 3 stawy udostępniane wędkarzom jako miejsce rekreacji – J 6. Infrastruktura sportowo-rekreacyjna: boisko do piłki nożnej, boisko do piłki siatkowej plażowej, boisko do piłki koszykowej, plac zabaw, altana, wydzielone miejsce na ognisko - S 7. Ciekawa oferta sportowo-rekreacyjna – J 8. Budynek świetlicy wiejskiej – S	1. Brak działek gminnych pod zabudowę mieszkaniową – B 2. Brak kanalizacji sanitarnej – S 3. Brak gazyfikacji wsi – S 4. Niewystarczająco wyposażona świetlica wiejska – S 5. Brak sklepu spożywczego – J 6. Brak siłowni zewnętrznej – S 7. Niewystarczająco wyposażony plac zabaw – S 8. Brak miejsc pracy na terenie sołectwa - B 9. Niewystarczający zasięg telefonii komórkowej i internetu – J 10. Niewykorzystana infrastruktura po upadłym PGR – S 11. Niewystarczająca wiedza

<p>9. Zabytkowa Figura Matki Boskiej z 1900r – miejsce kultu religijnego – T</p> <p>10. Zabytkowy Zespół Folwarczny wyróżniający sołectwo – T</p> <p>11. Uczestnictwo większości mieszkańców w licznych świątach, pielgrzymkach, uroczystościach religijnych – T</p> <p>12. Ciekawa historia sołectwa -Mieszkańcy wsi brali udział w powstaniu wielkopolskim. – T</p> <p>13. Specyficzne nazwy do dziś funkcjonujące w sołectwie – Chata Michała – T</p> <p>14. Turystyczny szlak rowerowy – miejsce rekreacji mieszkańców – J</p> <p>15. Częste spotkania kulturalno-sportowe i integracyjne z udziałem mieszkańców gminy – J</p> <p>16. Silne więzi integracyjne mieszkańców – T</p> <p>17. Udział mieszkańców sołectwa w licznych imprezach promujących wieś poza Gminą Czerniejewo – J</p> <p>18. Osoby o specyficznych umiejętnościach dla sołectwa np.: wyplatanie z wikliny papierowej - T</p> <p>19. Wielu mieszkańców uzdolnionych sportowo mogących poszczycić się licznymi osiągnięciami w dziedzinie siatkówki, piłki nożnej, lekkiej atletyki T</p> <p>20. Uchwalony na zebraniu wiejskim Fundusz Sołecki na rozwój wsi – B</p> <p>21. Udział mieszkańców w licznych organizacjach i stowarzyszeniach zewnętrznych: chór Kwiaty Polskie,</p>	<p>mieszkańców na temat historii sołectwa – T</p> <p>12. Niewystarczająca drożność rowów melioracyjnych powodująca zalewanie upraw – B</p> <p>13. Niewystarczające zaangażowanie niektórych mieszkańców w życie sołectwa – J</p> <p>14. Zły stan techniczny dojścia do obiektów rekreacyjno-sportowych i świetlicy – S</p> <p>15. Niewystarczająco zagospodarowany teren dojścia do Figury NMP – T</p> <p>16. Szkodliwa działalność bobrów powodująca zalewanie upraw – B</p> <p>17. Brak oświetlenia i ogrodzenia obiektów sportowo-rekreacyjnych przy świetlicy - S</p>
---	---

<p>wspólnota Świętych Mart, TPŻ – J</p> <p>22. Aktywni liderzy działający na rzecz społeczności lokalnej – T</p> <p>23. Charakterystyczna i cenna przyrodniczo dla mieszkańców wierzba – T</p> <p>24. Duży przyrost naturalny w sołectwie- J</p> <p>25. Dobrej klasy gleby sprzyjające rolnictwu i uprawom- B</p> <p>26. Prężnie działająca na rzecz społeczności lokalnej Grupa Odnowy Wsi - T</p>	
<p style="text-align: center;">SZANSE</p> <p>(okazje zewnętrzne płynące z otoczenia)</p>	<p style="text-align: center;">ZAGROŻENIA</p> <p>(zagrożenie płynące z otoczenia)</p>
<ol style="list-style-type: none"> 1. Sąsiedztwo przyrodniczo cennych obszarów Natura 2000 oraz Rezerwatu Bielawy i Nowy Las – T 2. Infrastruktura drogowa powiatowa w dobrym stanie technicznym z chodnikami i oświetleniem – S 3. Dobre położenie geograficzne w pobliżu miejscowości Czarniejewo, Gniezno oraz dobre połączenia komunikacyjne sieci dróg z drogą ekspresową S5 – J 4. Łatwy dostęp do ośrodków edukacyjnych szczebla podstawowego, ogólnokształcącego i akademickiego – J 5. Bardzo dobra współpraca z władzami samorządu – szybka reakcja w ramach zgłaszanych interpelacji – J 6. Dobre wsparcie ze strony zewnętrznych sponsorów wspierających finansowo i rzeczowo wspólnotę lokalną – B 7. Dobra współpraca z LGD Światowid 	<ol style="list-style-type: none"> 1. Brak przejścia dla pieszych przez drogę powiatową stwarzający zagrożenie bezpieczeństwa – J 2. Utrudniony dostęp do lekarzy specjalistów – J 3. Migracja młodych ludzi do większych ośrodków za pracą – B 4. Duża biurokracja utrudniająca pozyskiwanie środków zewnętrznych – B 5. Zaniedbany drzewostan przy drodze powiatowej zagrażający bezpieczeństwu - J

szansą na pozyskanie środków zewnętrznych – B	
8. Współpraca ze Stowarzyszeniem Młodych Wielkopolan w organizowaniu imprez rekreacyjno-sportowych – J	
9. Program Wielkopolska Odnowa Wsi szansą na pozyskanie środków zewnętrznych na rozwój sołectwa - B	

5. ANALIZA POTENCJAŁU ROZWOJOWEGO

Analiza potencjału rozwojowego ma na celu gruntowne przemyślenia nad charakterem i związkami przyczynowo-skutkowymi elementów wcześniej przeprowadzonych analiz. Ma ona pomóc znaleźć faktycznie najważniejsze cele ogólne, wspomagać równomierny, zrównoważony rozwój wsi, poprzez zastosowanie wszystkich sfer życia, które z nich były dotąd słabiej rozwijane, które wymagają szczególnej uwagi, na których można budować przyszłość wsi. Pomaga również doprecyzować sformułowania użyte we wcześniejszych analizach.

Kategorie analizy potencjału rozwojowego (4 sfery/aspekty życia):

- **Standard życia:** stanowią czynniki materialne, infrastruktura techniczna i społeczna w przestrzeni publicznej (ilość, dostępność i stan), np.: drogi, chodniki, parkingi, oświetlenie uliczne, wodociąg, kanalizacja, sieć telefoniczna, dostęp do Internetu, świetlica, dom kultury, boisko, plac zabaw dla dzieci, przedszkole, szkoła, biblioteka, placówki usługowe, wyposażenie oraz stan posesji i budynków
- **Jakość życia:** stanowią czynniki niematerialne – tworzą atmosferę między ludźmi np.: relacje sąsiedzkie, współpraca sąsiedzka, życzliwość, akceptacja postaw aktywnych, poczucie współuczestnictwa i współtworzenia, możliwość samorealizacji, oferta kulturalna, edukacyjna, wypoczynku i rekreacji oraz życia społecznego, poziom samoorganizacji społecznej, poczucie bezpieczeństwa, zagrożenia, dostępność komunikacyjna, zaopatrzenie w towary i usługi, stan środowiska, poziom wykształcenia.
- **Byt:** oznacza możliwości ekonomiczne mieszkańców, elementy wpływające na ich możliwości i źródła zarobkowania np.: rozstrzygnięcia planistyczne, wsparcie postaw przedsiębiorczych, zorganizowanie się przedsiębiorców i producentów rolnych, usługi i produkcja, produkty, możliwości pozyskiwania dochodu przez społeczność lokalną na cele publiczne, promocja.

- **Tożsamość wsi, wartości życia wiejskiego:** to jakość niemożliwa do uzyskania w dużym mieście, charakterystyczna dla małych społeczności tj.: kultura, tradycje, obyczaje, gwara, kultywowanie i rozwijanie poczucia wspólnoty, wzorce wychowawcze i więź międzypokoleniowa, uroczystości i rocznice, lokalny kult, pamięć o wybitnych mieszkańcach i wydarzeniach, lokalny, indywidualny styl osadnictwa i budownictwa, krajobraz kulturowy i przyrodniczy, charakterystyczne elementy architektury i urządzenia przestrzeni publicznej, lokalna kuchnia i potrawy.

Wynikiem analizy potencjału rozwojowego jest liczbowe określenie stosunku pozytywów (mocnych stron, zasobów i szans) do negatywów (słabych stron, braków, niedogodności i zagrożeń) w odniesieniu do każdego z czterech aspektów życia. Porównanie propozycji liczbowych ułatwia określenie, które ze sfer życia są świadomie rozwijane, a które traktowane „po macoszemu”, które sfery powinny ten rozwój wspierać.

Analiza potencjału rozwojowego wsi

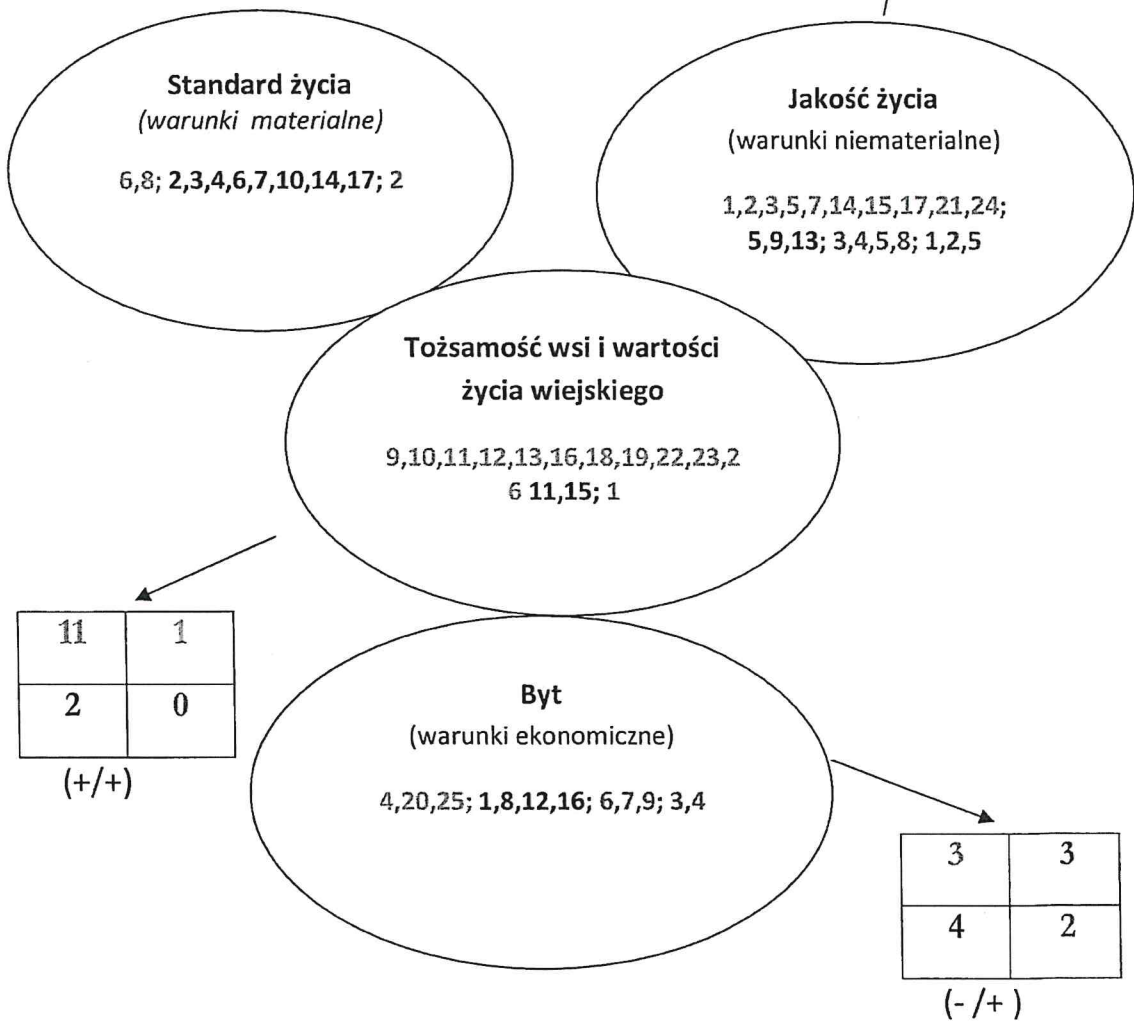
silne strony	szanse
słabe strony	zagrożenia

2	1
8	0

10	4
3	3

(- /+)

(+ /+)



Standard: Obszar generalnie na minus. Silne strony wraz z szansami do słabych stron i zagrożeń w stosunku $(3/8)$. Analizując płaszczyznę z podziałem na obszar wewnętrzny i zewnętrzny ten drugi przedstawia się nieco lepiej. Stosunek silnych stron do słabych $(2/8)$, stosunek szans do zagrożeń dodatni $(1/0)$. Największą bolączką mieszkańców sołectwa jest niewystarczająca infrastruktura techniczna i społeczno-kulturalna wymagająca uzupełnienia, doposażenia i modernizacji. Największym problemem w tym obszarze są fundusze, a szansą na rozwój tej płaszczyzny są środki zewnętrzne.

Jakość: Obszar całościowo na plus. Stosunek silnych stron wraz z szansami do słabych stron i zagrożeń $14/6$. Wewnętrznie płaszczyzna jakości na plus w stosunku silnych do słabych $10/3$. Zewnętrznie podobnie, szanse do zagrożeń również dodatnie w stosunku $4/3$. Zdecydowanie można zauważyć progres w tym obszarze. Zaleca się dalszy rozwój i zacieśnianie relacji sąsiedzkich, integrację i aktywizację mieszkańców. Rezultat ten osiągnie się włączając wszystkich mieszkańców do czynnego udziału w przedsięwzięciach na rzecz społeczności lokalnej (zwiększenie poczucia współtworzenia i współuczestnictwa).

Byt: Obszar całościowo obojętny. Silne strony wraz z szansami w stosunku do słabych stron i zagrożeń $6/6$. W rozbiciu na płaszczyznę wewnętrzną i zewnętrzną, ta pierwsza przedstawia się nieco gorzej. Wewnątrz silne strony do słabych ujemne, w stosunku $3/4$, zewnętrznie szanse do zagrożeń dodatnie w stosunku $3/2$. Mieszkańcy czują potrzebę poprawy warunków bytowych. Sołectwo ma taką szansę, upatruje jej w środkach zewnętrznych i rozwoju drobnej przedsiębiorczości. Zaleca się przede wszystkim promocję miejscowości i propagowanie jej walorów przyrodniczych oraz wspieranie postaw przedsiębiorczych.

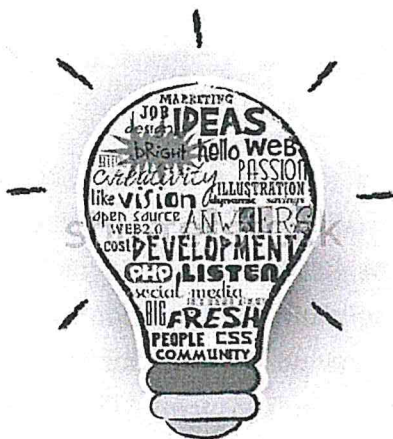
Tożsamość: Obszar zdecydowanie na plus. Silne strony wraz z szansami do słabych i zagrożeń w stosunku $12/2$. W rozbiciu na płaszczyznę wewnętrzną i zewnętrzną, ta pierwsza przedstawia się zdecydowanie lepiej. Silne do słabych w stosunku $11/2$. Zewnętrznie obszar dodatni, szanse do zagrożeń w stosunku $1/0$. Mieszkańcy mają poczucie przynależności i tożsamości, opartej głównie na dziedzictwie historycznym i kulturowym wsi oraz specyficznych relacjach międzyludzkich. Zaleca się dalsze kultywowanie owego poczucia przynależności do wspólnoty.

6. **WIZJA WSI:** wyobrażenie stanu docelowego wsi, oddaje zbiorowe marzenia i oczekiwania co do przyszłości, jest realna, bazuje na atutach, nie abstrahuje od barier, wzmacnia czynniki wyróżniające wieś, zawiera dźwignię rozwojową

Goranin to spokojna wieś malowniczo położona wśród łąk i lasów z niepowtarzalną florą i fauną.

Mieszkańcy są życzliwi i otwarci, godnie reprezentują i rozsławiają sołectwo na imprezach sportowych. Dobra infrastruktura sportowo-rekreacyjna zachęca do spędzania aktywnie wolnego czasu. Zintegrowani mieszkańcy wspólnie działają na rzecz rozwoju swojej miejscowości.

„W Goraninie życie na sportowo płynie”



7. PROGRAM KRÓTKOTERMINOWY ODNOWY WSI - GORANIN na OKRES 12 m-c

Kluczowy problem	Odpowiedź	Propozycje projektu	Czy na stać na realizację? (tak/nie)		Punktacja	Hierarchia
			Organizacyjnie	Finansowo		
Co nas najbardziej zintegruje	Wspólna rekreacja sportowa	Turniej sołectw pt. "siatkówka plażowa"	tak	tak	3+3+3=9	III
Na czym nam najbardziej zależy	Doposażenie placu zabaw przy świetlicy	Doposażenie placu zabaw przy świetlicy wiejskiej	tak	nie	5+4+5=14	I
Co nam najbardziej przeszkadza?	Niewystarczająca integracja mieszkańców	Piknik rodzinny	tak	tak	4+5+4=13	II
Co najbardziej zmieni nasze życie?	Dodatkowe środki	Zbiórka surowców wtórnych .pt. "Cenny papier"	tak	tak	2+1+2=5	IV
Co nam przyjdzie najłatwiej?	Wspólna zabawa	Andrzejkowe igrzyski	tak	tak	1+2+1=4	V
Na realizację jakiego projektu planujemy pozyskać środki zewnętrzne? Z jakich źródeł	Doposażenie placu zabaw przy świetlicy wiejskiej – środki z programu Wielkopolska Odnowa Wsi					

8. PROGRAM DŁUGOTERMINOWY ODNOWY WSI - GORANIN
Wizja wsi (hasłowa): „W Goraninie życie na sportowo płynię”

I. Plan rozwoju		II. Program rozwoju			
1. CELE	2. Co nam pomoże osiągnąć cele? (zasoby, silne strony, szanse)	3. Co nam może przeszkodzić? (słabe strony, zagrożenia)	Projekty przedsięwzięcia jakie wykonamy		
Co trzeba osiągnąć aby urzeczywistnić wizję naszej wsi?	<table border="1"> <tr> <td>ZASOBY których użyjemy</td> <td>ATUTY silne strony i szanse jakie wykorzystamy</td> </tr> </table>	ZASOBY których użyjemy	ATUTY silne strony i szanse jakie wykorzystamy	BARIERY słabe strony jakie wyeliminujemy, zagrożenia jakich unikniemy	
ZASOBY których użyjemy	ATUTY silne strony i szanse jakie wykorzystamy				
A. TOŻSAMOŚĆ WSI I WARTOŚCI ŻYCIA WIEJSKIEGO					
1 .Kultywowanie tradycji i obrzędów religijnych i odrestaurowanie miejsc kultu	Ciekawa historia wsi, zespół folwarczny, bliskość obszarów 2000 i rezerwatów Bielawy i Nowy Las, cenna przyrodniczo	Zaangażowanie mieszkańców ,zabytek figura NMP, Chata Michała ,współpraca z parafią św. Marcina Pawłowo, Grupa Odnowy Wsi,	<p>1.1 Pielgrzymka do Lichenia</p> <p>1.2 Odnowienie Figury NMP</p> <p>1.3 Nabożeństwa majowe</p> <p>1.4 Zagospodarowanie terenu przy krzyżu</p> <p>1.5 Organizacja wspólnej święconki na Sali</p>		
		Niewystarczające fundusze , niewystarczające zaangażowanie mieszkańców, niewystarczająca wiedza mieszkańców o historii sołectwa			

<p>2. Pobudzenie świadomości o historii i walorach przyrodniczych</p>	<p>wiekowa wierzba, liderzy aktywnie działający na rzecz rozwoju miejscowości</p>	<p>współpraca z urzędem miasta i gminy, współpracą z Nadleśnictwem Czerniejewo</p>	<p>2.1 Postawienie tablic informacyjnych przy cennych historycznie i przyrodniczych obiektach; figura NMP, wiekowa wierzba, Chata Michała, zabytkowy zespół folwarczny</p> <p>2.2 Stworzenie questu związanego z historią i cennymi przyrodniczo obszarami sołectwa</p> <p>2.3 Organizacja wystawy historycznej związanej z powstaniem wielkopolskim</p> <p>2.4 Organizacja konkursu pn. „Co wiem o Goraninie”</p>
<p>B. STANDARD ŻYCIA</p>			
<p>1. Poprawa infrastruktury społeczno - rekreacyjno-sportowej</p>	<p>Świetlica wiejska, plac zabaw, boisko sportowe, infrastruktura okołodrogowa</p>	<p>Plac za świetlicą, altanka, zaangażowanie mieszkańców, środki zewnętrzne, fundusz sołecki,</p>	<p>Niewystarczające fundusze, niewystarczające zaangażowanie mieszkańców, bariery formalno –prawne, zły</p> <p>1.1 Doposażenie świetlicy wiejskiej</p> <p>1.2 Doposażenie placu zabaw</p> <p>1.3 Budowa siłowni zewnętrznej</p> <p>1.4 Stworzenie alejki prowadzącej do boiska</p>

<p>2. Poprawa infrastruktury technicznej</p>	<p>drogi powiatowej</p>	<p>Grupa Odnowy Wsi</p>	<p>stan chodników</p>	<p>sportowego wraz z małą infrastrukturą (ławeczki)</p> <p>1.5 Oświetlenie i doposażenie obiektu sportowo-rekreacyjnego</p> <p>1.6 Budowa murowanego grilla przy altanie</p> <p>1.7 Budowa ogrodzeń: placu zabaw, miejsca rekreacji</p> <p>1.8 Zagospodarowanie przestrzeni publicznej przy świetlicy- budowa oczka wodnego z podświetlaną fontanną oraz montaż małej infrastruktury (ławeczki, solarne oświetlenie)</p> <p>2.1 Budowa kanalizacji sanitarnej</p> <p>2.2 Gazyfikacja wsi</p> <p>2.3 Naprawa chodników przy drodze powiatowej</p>
--	-------------------------	-------------------------	-----------------------	--

2. C.JAKOŚĆ ŻYCIA

<p>1. Zwiększenie oferty kulturalnej, rekreacyjno-sportowej dla mieszkańców</p>	<p>Świetlica wiejska, plac za świetlicą boisko sportowe, Grupa Odnowy Wsi, współpraca z Nadleśnictwem, sponsorzy lokalni, nietuzinkowa flora fauna, zaangażowanie mieszkańców,</p>	<p>Osoba o specyficznych umiejętnościach - wypłatanie z wykliny papierowej, uzdolnieni sportowo mieszkańcy, współpraca ze Stowarzyszeniem Młodych Wielkopolan, atrakcyjne położenie sołectwa, stawy, uchwalony fundusz sołecki,</p>	<p>Niewystarczające środki finansowe, niewystarczające zaangażowanie wszystkich mieszkańców</p>	<p>1.1 Organizacja turniejów sportowych – Turniej Sołectw 1.2 Wspólne nordic walking dla mieszkańców 1.3 Organizacja turniejów piłki nożnej 1.4 Organizacja zawodów lekkoatletycznych 1.5 Organizacja rajdów rowerowych 1.6 Organizacja biegów ulicznych 1.7 Uczestnictwo mieszkańców w wyjazdowych imprezach sportowych, spartakiadach, parafiadach 1.8 Organizacja zabaw sprawnościowych dla najmłodszych</p>
---	--	---	---	---

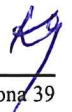
	<p>1.9 Wieczorki z poezją</p> <p>1.10 Zawody wędkarskie</p> <p>1.11 Zakup strojów sportowych dla zawodników</p> <p>1.12 Oczyszczenie stawu i stworzenie miejsca rekreacji przy stawie</p> <p>1.13 Założenie szkółki piłkarskiej</p> <p>1.14 Organizacja koncertów dla mieszkańców wsi i okolicznych sołectw</p>			<p>2.1 Organizacja Dnia Kobiet</p> <p>2.2 Organizacja Topienia Marzanny</p> <p>2.3 Wspólne grzybobranie</p> <p>2.4 Organizacja Mikołajek i sylwestra</p>
<p>2. Zwiększenie integracji mieszkańców oraz poprawa estetyki i wizerunku wsi</p>				

<p>3. Zwiększenie oferty edukacyjnej dla mieszkańców sołectwa</p>				<p>2.5 Wspólne comiesięczne ogniska integracyjne</p> <p>2.6 Wspólne sprzątanie sołectwa</p> <p>2.7 Zakup wyposażenia do pielęgnacji zielni</p> <p>2.8 Zakup sadzonek, krzewów, drzew do poprawy estetyki wsi</p> <p>3.1 Warsztaty wyplatania z wikliny i wikliny papierowej</p> <p>3.2 Kurs komputerowy dla mieszkańców</p> <p>3.3 Warsztaty kulinarne</p> <p>3.4 Kurs pierwszej pomocy</p> <p>3.5 Kurs samoobrony</p>
---	--	--	--	--



D. BYT			
<p>1. Promocja wsi i przyciągnięcie nowych mieszkańców</p> <p>2. Poprawa warunków bytowych mieszkańców</p>	<p>Osoba o umiejętnościach informatycznych, zaangażowanie mieszkańców, współpraca z gminą, powiatem, lokalną prasą-Przemiany na szlaku Piastowskim, portal informacyjny-informacje lokalne.pl, zabytki wsi,</p>	<p>Internet, współpraca z samorządem, świetlica wiejska, rowy melioracyjne, aktywni mieszkańcy działający na rzecz społeczności lokalnej, unikatowe walory przyrodnicze sołectwa</p>	<p>Niewystarczająca wiedza mieszkańców, Niewystarczające środki finansowe, brak przedsiębiorców na terenie sołectwa, bariery formalno prawne</p>
<p>1.1 Utworzenie strony internetowej sołectwa i profilu na FB oraz logo sołectwa</p> <p>1.2 Odrolnienie gruntów rolnych i wyznaczenie działek pod zabudowę mieszkaniową</p> <p>1.3 Zakup gadżetów promocyjnych promujących sołectwo poza granicami gminy (kubki, pendrive, smycze z logo sołectwa)</p> <p>1.4 Montaż witaczy i mapy miejscowości przy wjeździe do sołectwa</p> <p>2.1 Oczyszczenie rowów melioracyjnych, zalewających uprawy</p> <p>2.2 Organizacja imprez w celach</p>			

				zatobkowych (imprezy charytatywne, sprzedaż cegiełek) 2.3 Szkolenia z pozyskiwania środków zewnętrznych 2.4 Wspólne zbieranie i sprzedaż grzybów i jagód
--	--	--	--	---



9. **PLAN DŁUGOTERMINOWY** zawiera opis planowanych zadań inwestycyjnych i przedsięwzięć aktywizujących społeczność lokalną w okresie co najmniej 10 lat od dnia przyjęcia odnowy miejscowości, w kolejności wynikającej z przyjętych priorytetów rozwoju wsi. Plan ten powinien obejmować i wykorzystywać atuty oraz zasoby wsi eliminując bariery zewnętrzne i wewnętrzne.

Analiza potencjału, analiza SWOT, wizja, plan długo i krótkoterminowy (elementy strategii) należy sukcesywnie - w miarę potrzeb aktualizować, uzupełniać i rozszerzać. Wszelkie zmiany dokonywane w analizach skutkują automatycznie koniecznością naniesienia zmian w pozostałych elementach strategii.

*Plan ten jest ambitny,
Trudny, my to wiemy.
Lecz my też ambitni,
Więc... zrealizujemy.
Małymi kroczkami
Tip topem do celu,
Bo takim sposobem
Dochodziło wielu.
Mamy chęć, to podstawa.
Wiemy jak i co.
I jak w tej piosence:
„Bo jak nie my, to kto?”*

Podpisy przedstawicieli Grupy Odnowy Wsi – Goranin
uczestniczących w przygotowaniu dokumentu:

1. *Sindra Juch*
2. *Beata Staszak*
3. *Krzysztof Staszak*
4. *Janusz*
5.
6.

Podpis moderatorów odnowy wsi:

1. *Mieczysław Włocławek*
2. *Janek Ego*

Załączniki:

1. Lista obecności na warsztatach sołeckich.
2. Dokumentacja zdjęciowa z przeprowadzonej wizji terenowej oraz warsztatów sołeckich (płyta CD).

PRZEWODNICZĄCY
Rady Miasta i Gminy Czarniejewo

Jan Krupiński
Jan Krupiński

SOŁECKA STRATEGIA ROZWOJU – GORANIN wypracowana przez GOW
na warsztatach w ramach programu UMWW „Wielkopolska Odnowa Wsi 2013-2020”