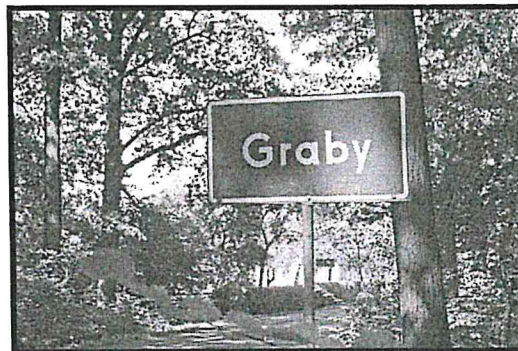




SOŁECKA STRATEGIA ROZWOJU WSI GRABY

Gmina Czarniejewo



Dokument sporządzony przez przedstawicieli
Grupy Odnowy Wsi:

Stanisław Szerszeń

Adam Szejna

Dorota Lider

Katarzyna Górka

Andrzej Braszka

Dawid Odroniec

z udziałem moderatorów:

Ewa Jankowiak

Mirosława Woźniak

Lipiec 2016 rok

*Nim zagłębisz się w lekturę
Dokumentu oto tego
Tych słów kilka wyjaśnienia
Jak powstawał i dlaczego.*

*Jest to owoc ciężkiej pracy
Wyciskającej siódme poty,
Bo mieszkańcy owych wiosek
Chetni byli do roboty.*

*Na warsztatach, które w lipcu
Pracowali bez wytchnienia,
Boniem mają aspirację
Wioski swojej ulepszenia.*

*Ta strategia to zaledwie
Jeden krok do tego celu.
Wszyscy mamy tu świadomość,
Ze tych kroków trzeba wielu.*

*Na początek przedstawimy
Tej strategii zapis treści.
Czyli to, z czego się składa
I co w niej się mieści.*

*Przed szkoleniem
odbyło się spotkanie,
taka wizja lokalna-
tak na rozruszanie.*

*A jeszcze przed wizją
Zadanie domowe:
Analiza zasobów-
Czas pomęczyć głowę.*

*Dokument obszerny,
Pojemność niemata,
Więc koordynatora
Pomoc się przydała.*

*Dzień pierwszy-dwie analizy:
SWOT i potencjału.
Przemiał wsi zasobów
Dogłębnie ... pomatu...*

*Na koniec dnia pierwszego
Nasza wizja wsi:
Czyli jaką by być miała,
Jaką nam się śni.*

*Ostro już zmęczeni-
Było trochę tego,
Skończyliśmy, by wrócić
Dnia już następnego.*

*A cóż to nam przyniósł
Kolejny dzień nowy?
Tego dnia dwa plany:
długo i krótkoterminowy.*

*To chyba by było na tyle
Co do zawartości.
Jeszcze tylko załączniki,
Te dopełnią całości.*

*Wśród nich Grupy Odnowy
Tak jakby ocena...
Kogoś z zewnątrz,
więc dająca świeżego spojrzenia*

*Cóż niejeden mógłby spytać:
Po co nam strategia owa?
Mamy gminna, mamy POM-y
Czy potrzebna jeszcze nowa?
TAK! Gdyż ta będzie wyjątkowa!*

*Cóż w tej więc wyjątkowego?
Czym ta będzie się różniła?
Tę właściwie w 100%
Grupa Odnowy Wsi stworzyła.*

*Ta z oddolnych inicjatyw.
Ludzi, co tu zamieszkują.
Odzwierciedla ich pragnienia,
Co by chcieli i co czują.*

*Dodatkowym zaś czynnikiem,
Który skłonił do pisania
Był sam Urząd Marszałkowski,
Pomógł on w podjęciu zdania.*

*. Urząd do strategii owych
Tak zachęca, chwali szczerze,
No i jeszcze się dokłada,
A jak dają, to się bierze.*

SPIS TREŚCI:

1. WPROWADZENIE
2. KARTA DIAGNOZY
3. ANALIZA ZASOBÓW
4. ANALIZA SWOT
5. ANALIZA POTENCJAŁU
6. WIZJA WSI
7. PROGRAM KRÓTKOTERMINOWY
8. PROGRAM DŁUGOTERMINOWY

1. WPROWADZENIE

Niniejszy dokument powstał w wyniku prac zespołu osób członków Grupy Odnowy Wsi - sołectwa Graby, biorących udział w warsztatach w świetlicy wiejskiej w Gębarzewie w ramach programu Urzędu Marszałkowskiego Województwa Wielkopolskiego - „Wielkopolska Odnowa Wsi 2013-2020”. Strategia określa drogę do wyznaczonego celu, jakim jest poprawa warunków życia w sołectwie. Służy jej rozwojowi poprzez uporządkowanie działań podejmowanych przez różne grupy społeczności lokalnej. Ma *charakter integracyjny* w stosunku do mieszkańców, organizacji pozarządowych oraz urzędu gminy.

W toku prac nad strategią rozwoju wsi zrealizowano następujące zadania:

- Przeprowadzono analizę zasobów, która uświadomiła nam co mamy, czym dysponujemy i jakie znaczenie mają te dobra dla dalszego rozwoju naszej społeczności.
- Przeprowadzono analizę SWOT dla wsi, która określa jej *mocne i słabe* strony, występujące *szanse i zagrożenia* dla jej rozwoju.
- Sformułowano *Wizję* hasłową i opisową wsi – opis stanu miejscowości i jej społeczności lokalnej, jaki chcemy osiągnąć.
- Zaproponowano listę kluczowych zadań do realizacji w horyzoncie: krótkoterminowym (1 roku) oraz długoterminowym (10 lat). Oba plany prowadzą do urzeczywistnienia zawartej w strategii wizji, wskazują w jaki sposób i jakimi środkami będziemy starali się go osiągnąć.



Grupa Odnowy Wsi w czasie warsztatów opracowania Sołeckiej Strategii Rozwoju.
Świetlica wiejska w Gębarzewie, dnia 01 - 02.VII.2016r.

SOŁECKA STRATEGIA ROZWOJU – GRABY wypracowana przez GOW
na warsztatach w ramach programu UMWW - „Wielkopolska Odnowa Wsi 2013-2020”

ky

2. KARTA DIAGNOZY ZAAWANSOWANIA ODNOWY WSI
wraz ze sprawozdaniem z wizji w terenie

Liczba mieszkańców: 195 osób

Sołectwo: Graby

Gmina: Czarniejewo

Faza odnowy	Zakres działań	*	Rozwój organizacyjny	*	Sterowanie rozwojem	*
A Inicjalna	brak działań		istnieje tylko rada sołecka		brak planowania działań w wymiarze całej wsi	
	działania fragment. lub dotyczące wąskiej grupy		rozproszone działania organizacji			
	działania spontaniczne		związana grupa odnowy wsi	X	opracowanie planu i programu odnowy dla całej wsi	X
	porządkowanie wsi					
	projekty startowe (z programu krótkoterminowego)	X	podjmuje się kroki na rzecz skoordynowania działań organizacji we wsi		planowanie w krótkim horyzoncie czasowym	X
	przekonywanie mieszkańców do idei odnowy wsi i integrowanie wokół pierwszych przedsięwzięć	X				

B	Początkowa	różnorodne projekty (z programu długoterminowego) nastawione na usunięcie podstawowych barier i zaspokojenie głównych potrzeb	liczna grupa odnowy wsi (skupia przedstawicieli organizacji i instytucji)	systematyczne planowanie działań, (np. roczne plany rzeczowo-finansowe, kalendarze imprez)	X
C	Zaawansowana	pobudzenie mieszkańców do odnowy własnych posesji	skoordynowane działanie organizacji obecnych we wsi	proste instrumenty komunikacji wewnętrznej	
		projekty jakościowo zmieniające kluczowe obszary życia oraz kształtujące strukturę wsi	„koalicja” organizacji i instytucji na rzecz odnowy wsi	projektowanie działań (projekty)	
		projekty wyróżniające wieś, kształtuje się centrum wiejskie	liczne stowarzyszenie odnowy wsi	rozwoju (aktualizowanie planu i programu odnowy wsi)	
		powszechnie zaangażowanie mieszkańców w projekty publiczne	animacja aktywności poszczególnych grup mieszkańców	rozwinęta komunikacja wewnętrzna	
		powszechna odnowa prywatnych posesji		promocja wsi	

D Całociowa	lokalnie oraz regionalnie powiązane ze sobą projekty wywołujące efekt synergiczny (nacisk na tworzenie miejsc pracy)	stowarzyszenie odnowy wsi instytucją rozwoju lokalnego (Centrum Aktywności Lokalnej)	kompleksowe i szczegółowe planowanie przestrzenne
	ukształtowane „centrum wiejskie”	rozwój wsi oparty na aktywności kluczowych grup mieszkańców (rolników, przedsiębiorców, młodzieży, kobiet) i stowarzyszeń	powszechny udział grup mieszkańców w strategicznym planowaniu rozwoju
	świadome kształtowanie czynników rozwoju (np. wykorzystania odnawialnych energii)		rozwinięta promocja oraz komunikacja z otoczeniem
	projekty kreujące „wieś tematyczną”		instrumenty wsparcia działań prywatnych
	dostosowanie projektów prywatnych do programu odnowy wsi		

Wstaw X gdy spełnia warunek

Sprawozdanie z wizji w terenie

Wizję lokalną przeprowadzono w sołectwie Graby dnia 30.06.2016r.

Uczestnicy: Kierownik Referatu Zamówień Publicznych i Ochrony Środowiska – Eliza Tądrowska; lider i sołtys: Stanisław Szerszeń

Sołectwo Graby – znajduje się w województwie wielkopolskim, w powiecie gnieźnieńskim, w gminie Czerniejewo. Wieś malowniczo położona pośród pól, łąk i lasów Nadleśnictwa Czerniejewo, obfitujących w grzyby i jagody. Przez obrzeża sołectwa przebiega Szlak Piastowski. Graby to wieś typowo rolnicza, z rozproszoną zabudową. Domostwa są znacznie oddalone od siebie, jedynie dwa nowopowstające osiedla Zacisze oraz przy lesie mają zwartą zabudowę jednorodzinną. Wieś przy drodze powiatowej rozciąga się na długości 5 km, jednak terytorialnie wraz z kompleksem leśnym sołectwo obejmuje obszar na długości 15 km. Główna droga przebiegająca przez wieś to droga powiatowa, w dobrym stanie technicznym lecz z niepełną infrastrukturą okołodrogową (oświetlenie po jednej stronie, brak chodników). We wsi Graby funkcjonuje świetlica wiejska. Plac wokół niej jest bardzo ładnie zagospodarowany ze środków unijnych m.in. parking, chata biskupińska, zadaszony taras przy świetlicy, boisko do siatkówki, miejsce na ognisko, plac zabaw, skalniak. Dodatkowym miejscem do rekreacji jest niewielki plac na obrzeżach wsi – teren należący do nadleśnictwa wyposażony w stoły z ławeczkami. Na obrzeżach wsi znajdują się przydrożne krzyże – miejsca

kultu religijnego. We wsi brakuje: szkoły, przedszkola i sklepu (funkcjonuje handel obwoźny – pieczywo). Na terenie sołectwa jest kilka zabytkowych budynków, w większości są to prywatne domy jednorodzinne. Poza tym budynek po byłej szkole z 1908r. – obecnie podzielony na prywatne mieszkania oraz cmentarz ewangelicki z II połowy XIX w. Sołectwo jest zwodociągowane, brak kanalizacji sanitarnej. We wsi funkcjonuje niesformalizowana (bez osobowości prawnej) Grupa Odnowy Wsi. Graby korzystają z funduszu sołectkiego i wsparcia gminy za pośrednictwem której pozyskują środki zewnętrzne.

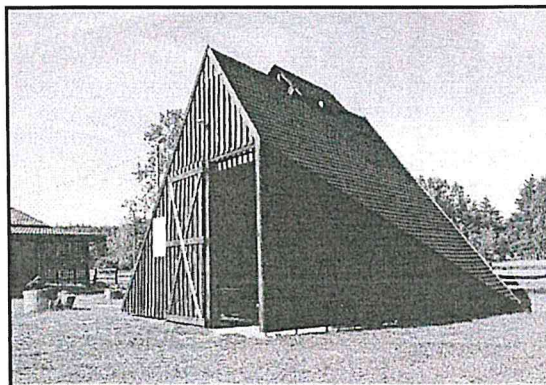
Z przeprowadzonej wizji w terenie sporządzono dokumentację fotograficzną (płyta CD).

Data: 30.06.2016r.

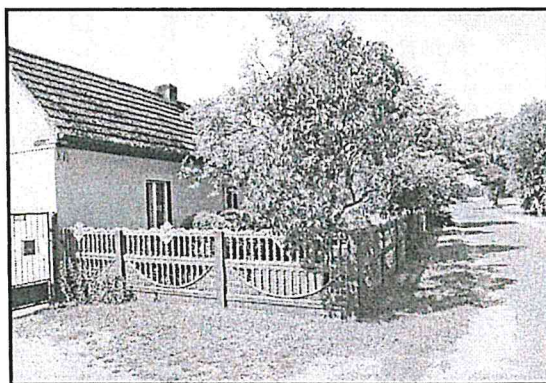
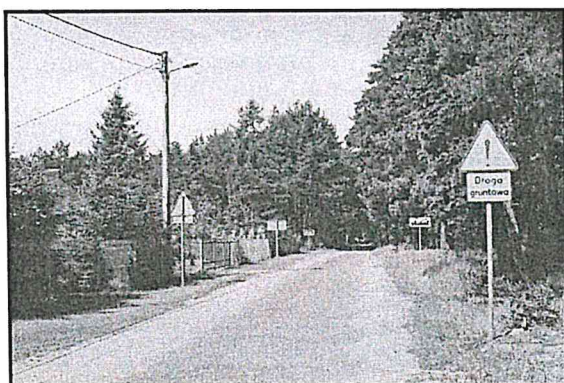
Sporządziły: Ewa Jankowiak, Mirosława Woźniak



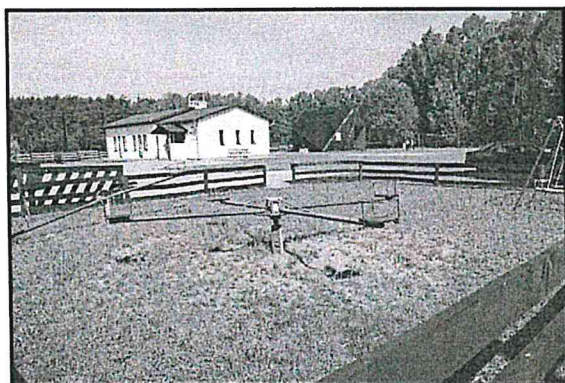
Świetlica wiejska



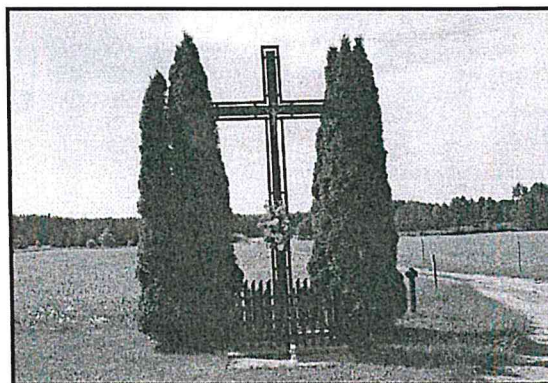
Chata biskupińska



Architektura wsi



Miejsce spotkań i rekreacji
mieszkańców



Miejsce kultu religijnego

3. ANALIZA ZASOBÓW

Analiza zasobów służy uświadomieniu sobie co mamy i określeniu, jakie znaczenie mają te dobra dla dalszego rozwoju wsi. Wynikiem analizy zasobów jest spis dóbr materialnych i niematerialnych będących w posiadaniu społeczności lokalnej, które mogą być wykorzystane obecnie, bądź w przyszłości w realizacji przedsięwzięć odnowy wsi. Analiza zasobów przeprowadzona jest wg ujednoczonego schematu. Znaczenie każdego z zasobów podlega ocenie, która wykorzystywana jest w dalszych analizach.

ANALIZA ZASOBÓW – CZĘŚĆ I					
RODZAJ ZASOBU *		Opis (nazwanie) zasobu jakim wieś dysponuje	Znaczenie zasobu (odpowiednio wstaw X)		
			Małe	Duże	Wyróżniające
PRZYRODNICZY	walory krajobrazu, rzeźby terenu	Położenie wśród terenów leśnych, na skraju Borów Czarniejewskich			X
	stan środowiska	Bez zanieczyszczeń, względny spokój		X	
	walory klimatu	Umiarkowany	X		
	walory szaty roślinnej	Pola, lasy mieszane obfite w grzyby, jagody		X	
	cenne przyrodniczo obszary lub obiekty	Pomnik przyrody ponad 400 letni dąb			X
	świat zwierzęcy (ostoje, siedliska)	Zwierzyna leśna, polna, ptactwo: bażanty, żurawie, czarny bocian			X
	wody powierzchniowe (cieki, rzeki, stawy)	3 km od wsi, w lesie jezioro Babskie		X	
	wody podziemne				
gleby	Klasa V, VI	X			

	kopaliny				
	walory geotechniczne				
KULTUROWE	walory architektury	Zabudowa bardzo rozproszona, domy- głównie zabudowania rolnicze usytuowane wzdłuż drogi, częściowo także w polach		X	
	walory przestrzeni wiejskiej publicznej	Świetlica, chata biskupińska,		X	
	walory przestrzeni wiejskiej prywatnej	Czworak, mieszkanie prywatne w zabytkowym budynku po byłej szkole,			X
	zabytki i pamiątki historyczne	Cmentarz ewangelicki z XIX w., budynek po byłej szkole z 1908r., 3 prywatne zabytkowe przedwojenne domy mieszkalne			X
	osobliwości kulturowe				
	miejsca, osoby i przedmioty kultu	2 przydrożne krzyże, cmentarz ewangelicki			X
	święta, odpusty, pielgrzymki	Majowe przy krzyżu, Świecenie potraw wielkanocnych			X
	tradycje, obrzędy, gwara	Mieszkańcy biorą udział w Czerniejewie w Pochodzie z Niedźwiedziem w „Lany Poniedziałek”, oraz w Dniach Czerniejewa. Organizacja corocznych rodzinnych pikników oraz Dnia Kobiet.			X
	legends, podania i fakty historyczne	Pierwsze wzmianki o wsi z 1426, do 1921 wieś nazywała się Grabowo		X	
	przekazy literackie				
ważne postacie i przekazy historyczne					

	specyficzne nazwy	Kacze doły – zasypane i zarośnięte, dawniej zlokalizowano tam wieże obserwacyjną	X		
	specyficzne potrawy				
	dawne zawody				
	zespoły artystyczne, twórcy				
ANALIZA ZASOBÓW – CZĘŚĆ II					
RODZAJ ZASOBU		Opis (nazwanie) zasobu jakim wieś dysponuje	Znaczenie zasobu (odpowiednio wstaw X)		
			Małe	Duże	Wyróżniające
OBIEKTY I TERENY	działki pod zabudowę mieszkaniową	Prywatne po odrołnieniu		X	
	działki pod domy letniskowe	Prywatne po odrołnieniu	X		
	działki pod zakłady usługowe i przemysł	Prywatne po odrołnieniu		X	
	pustostany mieszkaniowe				
	pustostany poprzemysłowe	Budynek po sklepie		X	
	tradycyjne nieużytkowane obiekty gospodarskie (stodoły, spichlerze, kuźnie, młyny, itp.)				
INFRASTRUKTURA SPOŁECZNA	plac publicznego spotkań, festynów	Plac przy świetlicy wiejskiej, wiata przy świetlicy, chata biskupińska		X	
	sale spotkań, świetlice, kluby	Świetlica wiejska, chata biskupińska			
	miejsca uprawiania sportu	Brak			
	miejsca rekreacji	Plac zabaw przy świetlicy wiejskiej, wiata połączona ze		X	

		świetlicą, ławeczki w lesie			
	ścieżki rowerowe, szlaki turystyczne	Ścieżki rowerowe – Nadleśnictwo Czarniejewo, częściowo oznakowane			X
	szkoły	Brak najbliższa ZSP Czarniejewo		X	
	przedszkola	Brak, najbliższe Wróbelek Elemelek w Czarniejewie		X	
	biblioteki	Brak, najbliższa Biblioteka Publiczna w Czarniejewie		X	
	placówki opieki społecznej	Brak, najbliższa Miejski Ośrodek Pomocy Społecznej w Czarniejewie		X	
	placówki służby zdrowia	Brak, najbliższa Przychodnia lekarska „Nowa – Med.” Czarniejewo		X	
INFRASTRUKTURA TECHNICZNA	wodociąg, kanalizacja	Sołectwo zwodociągowane w 100%, kanalizacji brak		X	
	drogi (nawierzchnia, oznakowanie oświetlenie)	Droga powiatowa o nawierzchni asfaltowej, oświetlona		X	
	chodniki, parkingi, przystanki	Przystanki szkolne - , oznakowane 2, 3 z wiatami przystankowymi		X	
	sieć telefoniczna i dostępność Internetu	Sieć telefoniczna – 80%, sieć internetowa – 80% sołectwa (komórkowa, radiowa, neostrada), brak światłowodu		X	

	telefonii komórkowa	dostępność w 100%		X	
	inne				
ANALIZA ZASOBÓW – CZĘŚĆ III					
RODZAJ ZASOBU	Opis (nazwanie) zasobu jakim wieś dysponuje	Znaczenie zasobu (odpowiednio wstaw X)			
		Małe	Duże	Wyróżniające	
GOSPODARKA I ROLNICTWO	miejsca pracy (gdzie, ile?)	Praca w gospodarstwach rolnych, pozostałe miejsca poza wsią: Czarniejewo, Nekla		X	
	znane firmy produkcyjne i zakłady usługowe i ich produkty				
	gastronomia				
	miejsca noclegowe	Brak , najbliższe-Pałac Czarniejewo	X		
	gospodarstwa rolne	15 gospodarstw w tym 2 powyżej 20 ha		X	
	uprawy hodowle	Głównie zboża, bydło hodowlane, sady, kilka uli	X		
	możliwe do wykorzystania odpady produkcyjne				
	zasoby odnawialnych energii				

ŚRODKI FINANSOWE I POZYSKIWANIE FUNDUSZY	środki udostępniane przez gminę	Fundusz sołecki		X	
	środki wypracowywane	Z wynajmu sali, środki zewnętrzne pozyskane przez gminę z PROW-u		X	
MIESZKAŃCY (KAPITAŁ SPOŁECZNY I LUDZKI)	autorytety i znane postacie we wsi	Sołtys, przedstawiciele rady sołeckiej, GOW, P. Siwka radny			X
	krajanie znani w regionie, w kraju i zagranicą				
	osoby o specyficznej lub ważnej dla wiedzy i umiejętnościach, m.in. studenci	Zygryd Szejna wypłata koszyki			X
	przedsiębiorcy, sponsorzy	Rzeźnictwo i Wędliniarstwo Michalak Czerniejewo	X		
	osoby z dostępem do Internetu i umiejętnościach informatycznych	Dostęp do internetu – 80% sołectwa		X	
	pracownicy nauki				
	związki i stowarzyszenia	GOW , mieszkańcy należą także do stowarzyszeń zlokalizowanych poza miejscowością: OSP Czerniejewo, Stowarzyszenie Integracyjno – Rehabilitacyjne „RAZEM” w Czerniejewie		X	
	kontakty zewnętrzne (np. z mediami)	Monitor, Czerniejewski, Tydzień Gnieźnieński		X	
	współpraca zagraniczna i krajowa	Z gminą, powiatem, ościennymi sołectwami, parafią		X	

SOŁECKA STRATEGIA ROZWOJU – GRABY wypracowana przez GOW
na warsztatach w ramach programu UMWW – „Wielkopolska Odnowa Wsi 2013-2020”

INFORMACJE DOSTĘPNE O WSI	publikatory, lokalna prasa				
	książki, przewodniki	Encyklopedia Gniezna i ziemi gnieźnieńskiej, Studia z dziejów Czarniejewa i okolic	X		
	strony WWW.	www.czarniejewo.pl zakładka sołectwa		X	

ZASOBY – wszelkie elementy materialne i niematerialne wsi i związanego z nią obszaru, które mogą być wykorzystane obecne badź w przyszłości w realizacji publicznych bądź prywatnych przedsięwzięć odnowy wsi. Zwrócić uwagę na elementy specyficzne i rzadkie (wyróżniające wieś).

Opracowanie: Ryszard Wilczyński

4. ANALIZA SWOT

Analiza SWOT (SWOT – skrót od angielskich słów odpowiadającym silnym i słabym stronom, szansom i zagrożeniom) służy przeanalizowaniu sytuacji obecnej, a także najbliższej przewidywalnej przyszłości pod kątem tego, czym dysponujemy, czego nam brakuje, co nam może pomóc, a czego powinniśmy starać się uniknąć – aby nam nie szkodziło. Wynikiem analizy jest zestawienie atutów (mocne strony), braków (słabe strony), szans i zagrożeń. Pomaga to planować działania, zaspokajać potrzeby, wypełniać braki w sposób realny, w oparciu o zasoby, wykorzystując szanse i wkalkulowując ryzyko zagrożeń lub eliminując je.

<p>SILNE STRONY (atuty wewnętrzne)</p>	<p>SŁABE STRONY (słabości wewnętrzne)</p>
<ol style="list-style-type: none"> 1. Tereny leśne, na skraju Borów Czerniejewskich - atrakcyjne położenie. J 2. Środowisko bez zanieczyszczeń, względny spokój. J 3. Lasy mieszane obfite w grzyby, jagody oraz zwierzynę – obszar ciekawy przyrodniczo. T 4. Las jako źródło dodatkowego dochodu. B 5. Bliskość do jeziora Babskiego – rekreacja dla mieszkańców i turystów. J 6. Pomnik przyrody ponad 400 letni dąb. T 7. Tereny sprzyjające rozwojowi agroturystyki. B 8. Budynek świetlicy wiejskiej. S 9. Wynajmowanie świetlicy wiejskiej dodatkowy dochód dla sołectwa. B 10. Budynek chaty biskupińskiej. S 11. Historyczny zabytkowy prywatny 	<ol style="list-style-type: none"> 1. Zwierzyna leśna wyrządzająca szkody w uprawach rolnych. B 2. Wzmożony ruch na drodze w okresie letnim (dojazd do jeziora Babskiego) powodujący zagrożenie poczucia bezpieczeństwa. J 3. Brak agroturystycznych gospodarstw. B 4. Niewystarczająca promocja zasobów wsi. B 5. Brak zaplecza gospodarczego w świetlicy wiejskiej. S 6. Świetlica wiejska wymagająca termomodernizacji. S 7. Niewystarczająca integracja z nowymi mieszkańcami. J 8. Zbyt mała ilość osób zaangażowanych w życie społeczne. J

<p>budynek po byłej szkole. T</p> <p>12. Cmentarz Ewangelicki z XIX w, zlokalizowany na terenie sołectwa. T</p> <p>13. Dwa przydrożne krzyże zlokalizowane na terenie sołectwa miejsce kultu religijnego mieszkańców. T</p> <p>14. Prężnie działająca GOW. T</p> <p>15. Duża ilość terenów pod zabudowę mieszkaniową. B</p> <p>16. Działki pod domki letniskowe na terenie sołectwa. B</p> <p>17. Szlaki turystyczne (rowerowe) prowadzące przez las. J</p> <p>18. Wieś z wodociągowana w 100 %. S</p> <p>19. Przystanki szkolne oznakowane(z wiatą przystankową 3 szt. i bez wiaty 2 szt.) - poczucie bezpieczeństwa J</p> <p>20. Możliwość pozyskania tańszego drewna opałowego z pobliskich lasów. B</p> <p>21. Uchwalony fundusz sołecki. B</p> <p>22. Mieszkaniec sołectwa Zygfryd Szejna o umiejętnościach wikliniarskich. T</p> <p>23. Organizowanie imprez dla mieszkańców wsi (Dzień Kobiet, Coroczny piknik wiejski). T</p>	<p>9. Niewystarczająca oferta kulturalno – rekreacyjna wsi (w świetlicy wiejskiej). J</p> <p>10. Niewystarczająca promocja Chaty Biskupińskiej. B</p> <p>11. Niewystarczająca oferta kulturalna dla wsi (niewystarczające wykorzystywanie chaty biskupińskiej) J</p> <p>12. Brak dokładnych oznaczeń i ścieżki do cmentarza ewangelickiego. T</p> <p>13. Niewystarczająca wiedza mieszkańców o historii wsi. T</p> <p>14. Brak sklepu spożywczo – przemysłowego. J</p> <p>15. Małe zainteresowanie kupnem działek pod domki letniskowe. B</p> <p>16. Niewystarczająca informacja o biegnących szlakach turystycznych, brak folderów. B</p> <p>17. Brak kanalizacji. S</p> <p>18. Drogi wewnętrzne (prywatne)-nieutwardzone i nieoświetlone S</p> <p>19. Brak zatok autobusowych przy przystankach. S</p> <p>20. Brak możliwości podłączenia nowych numerów stacjonarnych (telefonii analogicznej z ograniczoną ilością numerów). S</p> <p>21. Brak lokalnych przedsiębiorców dających zatrudnienie mieszkańcom. B</p>
---	---

	<p>22. Małe plony związane z niską klasą ziemi. B</p> <p>23. Brak strony internetowej sołectwa www, i profilu na FB. B</p>
<p>SZANSE (okazje zewnętrzne płynące z otoczenia)</p>	<p>ZAGROŻENIA (zagrożenie płynące z otoczenia)</p>
<p>1. Gminny projekt budowy spółdzielni socjalnej – szansą na zagospodarowanie niszczonego pustostanu. S</p> <p>2. Gminny projekt budowy spółdzielni socjalnej - dzienny pobyt dla osób starszych i chorych oraz przedszkole - szansą na dodatkowy dochód mieszkańców . B</p> <p>3. Gminny projekt budowy spółdzielni socjalnej- niepubliczne przedszkole szansą dla osób posiadających dzieci w sołectwie i okolicznych wsi. S</p> <p>4. Dobrze rozwinięta infrastruktura drogowa (powiatowa). S</p> <p>5. Zmodernizowane oświetlenie wzdłuż drogi powiatowej, dające poczucie bezpieczeństwa mieszkańcom. J</p> <p>6. Dobrze rozwinięta infrastruktura telekomunikacyjna telefonii komórkowej. S</p> <p>7. Możliwość umieszczania informacji o działaniach z życia wsi na stronie internetowej urzędu oraz w lokalnym periodyku „Monitor Czerniejewski”. J</p> <p>8. Dobra współpraca ze stowarzyszeniem „Światowid” szansą na pozyskanie środków zewnętrznych. B</p>	<p>1. Utrudniona procedura pozyskiwania środków zewnętrznych. B</p> <p>2. Migracja młodych za pracą. B</p> <p>3. Duża konkurencja w pozyskiwaniu środków zewnętrznych. B</p> <p>4. Spadek znaczenia rolnictwa jako głównego źródła dochodu . B</p>

- | | |
|--|--|
| <p>9. Współpraca ze stowarzyszeniem „Światowid” szansą na większe zaangażowania, podnoszenia kwalifikacji mieszkańców. J</p> <p>10. Współpraca z towarzystwem „Przyjaciół Żydowa”- promocja naszego sołectwa. B</p> <p>11. Dobra współpraca z OSP Czerniejewo (zwiększenie poczucia bezpieczeństwa). J</p> <p>12. Dobra współpraca z Gminą i powiatem – szansą na pozyskanie środków zewnętrznych. B</p> <p>13. Dobra współpraca z Policją (zabezpieczenie imprez). J</p> <p>14. Nowo powstały zakład VW (Września)-szansą na zatrudnienie mieszkańców). B</p> <p>15. Firma Matex oraz Spin szansa na miejsce pracy. B</p> <p>16. Dobra współpraca z zakładem wędliniarskim „Michalak Czerniejewo”- sponsor wielu inicjatyw sołectwa. B</p> <p>17. Współpraca z lokalną prasą (Tydzień Gnieźnieński)- promocja sołectwa. B</p> | |
|--|--|

5. ANALIZA POTENCJAŁU ROZWOJOWEGO

Analiza potencjału rozwojowego ma na celu gruntowne przemyślenia nad charakterem i związkami przyczynowo-skutkowymi elementów wcześniej przeprowadzonych analiz. Ma ona pomóc znaleźć faktycznie najważniejsze cele ogólne, wspomagać równomierny, zrównoważony rozwój wsi, poprzez zastosowanie wszystkich sfer życia, które z nich były dotąd słabiej rozwijane, które wymagają szczególnej uwagi, na których można budować przyszłość wsi. Pomaga również doprecyzować sformułowania użyte we wcześniejszych analizach.

Kategorie analizy potencjału rozwojowego (4 sfery/aspekty życia):

- **Standard życia:** stanowią czynniki materialne, infrastruktura techniczna i społeczna w przestrzeni publicznej (ilość, dostępność i stan), np.: drogi, chodniki, parkingi, oświetlenie uliczne, wodociąg, kanalizacja, sieć telefoniczna, dostęp do Internetu, świetlica, dom kultury, boisko, plac zabaw dla dzieci, przedszkole, szkoła, biblioteka, placówki usługowe, wyposażenie oraz stan posesji i budynków
- **Jakość życia:** stanowią czynniki niematerialne – tworzą atmosferę między ludźmi np.: relacje sąsiedzkie, współpraca sąsiedzka, życzliwość, akceptacja postaw aktywnych, poczucie współuczestnictwa i współtworzenia, możliwość samorealizacji, oferta kulturalna, edukacyjna, wypoczynku i rekreacji oraz życia społecznego, poziom samoorganizacji społecznej, poczucie bezpieczeństwa, zagrożenia, dostępność komunikacyjna, zaopatrzenie w towary i usługi, stan środowiska, poziom wykształcenia.
- **Byt:** oznacza możliwości ekonomiczne mieszkańców, elementy wpływające na ich możliwości i źródła zarobkowania np.: rozstrzygnięcia planistyczne, wsparcie postaw przedsiębiorczych, zorganizowanie się przedsiębiorców i producentów rolnych, usługi i produkcja, produkty, możliwości pozyskiwania dochodu przez społeczność lokalną na cele publiczne, promocja.

- **Tożsamość wsi, wartości życia wiejskiego:** to jakość niemożliwa do uzyskania w dużym mieście, charakterystyczna dla małych społeczności tj.: kultura, tradycje, obyczaje, gwara, kultywowanie i rozwijanie poczucia wspólnoty, wzorce wychowawcze i wieź międzypokoleniowa, uroczystości i rocznice, lokalny kult, pamięć o wybitnych mieszkańcach i wydarzeniach, lokalny, indywidualny styl osadnictwa i budownictwa, krajobraz kulturowy i przyrodniczy, charakterystyczne elementy architektury i urządzenia przestrzeni publicznej, lokalna kuchnia i potrawy.

Wynikiem analizy potencjału rozwojowego jest liczbowe określenie stosunku pozytywów (mocnych stron, zasobów i szans) do negatywów (słabych stron, braków, niedogodności i zagrożeń) w odniesieniu do każdego z czterech aspektów życia. Porównanie propozycji liczbowych ułatwia określenie, które ze sfer życia są świadomie rozwijane, a które traktowane „po macoszemu”, które sfery powinny ten rozwój wspierać.

Analiza potencjału rozwojowego wsi

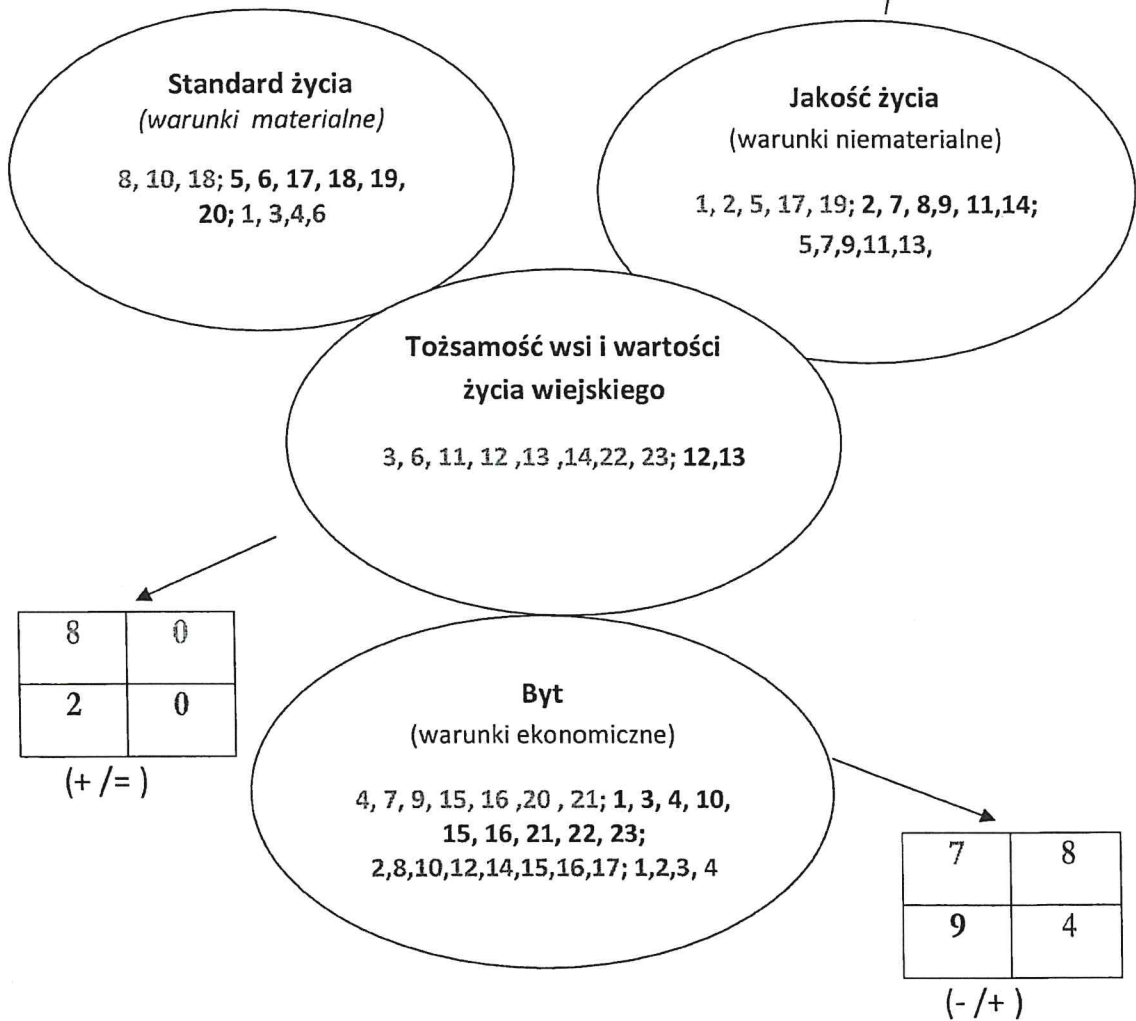
silne strony	szanse
słabe strony	zagrożenia

3	4
6	0

5	5
6	0

(- /+)

(- /+)



Standard: Obszar generalnie na niewielki plus. Silne strony wraz z szansami przewyższają słabe z zagrożeniami w stosunku 7/6. Analizując płaszczyznę z podziałem na obszar wewnętrzny i zewnętrzny ten drugi przestawia się znacznie lepiej. Stosunek silnych stron do słabych 3/6, szanse do zagrożeń dodatnie (4/0). Największą bolączką mieszkańców sołectwa jest niewystarczająca infrastruktura tak techniczna jak i społeczno-kulturalna, wymagająca uzupełnienia, doposażenia i modernizacji. Największym problemem w tym obszarze są fundusze, a szansą na rozwój tej płaszczyzny środki zewnętrzne.

Jakość: : Obszar całościowo na plus. Stosunek silnych stron wraz z szansami do słabych stron i zagrożeń 10/6. Wewnętrznie płaszczyzna jakości ujemna - stosunek silnych stron do słabych 5/6. Zewnętrznie obszar dodatni- szanse do zagrożeń w stosunku 5/0. We wsi działa prężnie GOW starająca się integrować i pobudzać do aktywizacji mieszkańców. Pomocą w rozwijaniu tego obszaru, byłoby niewątpliwie wzmocnienie płaszczyzny standardu, poprzez rozbudowę infrastruktury społecznej. Zaleca się dalszą integrację mieszkańców i działanie na rzecz rozwoju sołectwa.

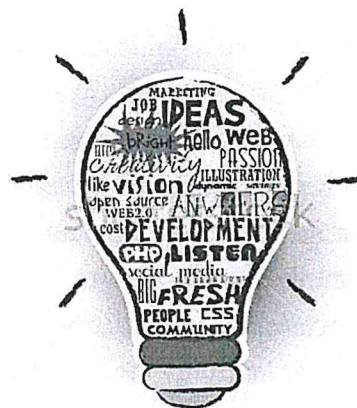
Byt: Obszar całościowo na plus. Silne strony wraz z szansami do słabych stron i zagrożeń w stosunku 15/13. W rozbiciu na płaszczyznę wewnętrzną i zewnętrzną, ta pierwsza przedstawia się zdecydowanie gorzej. Silne do słabych ujemne w stosunku 7/9, szanse do zagrożeń na plus w stosunku 8/4. Mieszkańcy czują potrzebę pobudzenia działań, mających na celu poprawę warunków bytowych. Sołectwo ma taką szansę i upatruje jej w środkach zewnętrznych i rozwoju drobnej przedsiębiorczości, w tym agroturystyki. Zaleca się przede wszystkim promocję miejscowości i propagowanie jej walorów, a także wspieranie postaw przedsiębiorczych.

Tożsamość: Obszar generalnie na plus. Mieszkańcy mają silne poczucie przynależności i tożsamości. opartej głównie na unikatowych walorach przyrodniczych i dziedzictwie historycznym wsi. Silne strony wraz z szansami do słabych i zagrożeń w stosunku 8/2. W rozbiciu na płaszczyznę wewnętrzną i zewnętrzną, ta pierwsza przedstawia się znacznie lepiej. Stosunek silnych stron do słabych 8/0. Zewnętrznie obszar obojętny w stosunku 0/0. Zaleca się dalsze kultywowanie owego poczucia przynależności i budowania wspólnoty oraz edukację młodego pokolenia, bazującą na walorach historyczno - przyrodniczych miejscowości.

6. **WIZJA WSI:** wyobrażenie stanu docelowego wsi, oddaje zbiorowe marzenia i oczekiwania co do przyszłości, jest realna, bazuje na atutach, nie abstrahuje od barier, wzmacnia czynniki wyróżniające wieś, zawiera dźwignię rozwojową.

Grabcy to niewielka miejscowość malowniczo położona wśród pól i lasów, w sąsiedztwie jeziora Babskiego. Żyje się tutaj spokojnie i bezpiecznie, a mieszkańcy są serdeczni, otwarci i pełni pomysłów. Nowoczesna infrastruktura sportowo-rekreacyjno kulturalna zapewnia atrakcje do białego rana.

„W Grabach mieszkać każdy chciałby
spokój ciszę i las miałby”



SOŁECKA STRATEGIA ROZWOJU – GRABY wypracowana przez GOW
na warsztatach w ramach programu UMWW „Wielkopolska Odnowa Wsi 2013-2020”

7. PROGRAM KRÓTKOTERMINOWY ODNOWY WSI - GRABY na OKRES 12 m-c

Kluczowy problem	Odpowiedź	Propozycje projektu	Czy na stać na realizację? (tak/nie)		Punktacja	Hierarchia
			Organizacyjnie	Finansowo		
Co nas najbardziej zintegruje	Wspólne spotkanie	Piknik Rodzinny	Tak	Tak	2+5+5+3+4=19	II
Na czym nam najbardziej zależy	Na promocji wsi	Postawienie witacza przy wjeździe do wsi	Tak	Nie	5+4+4+4+5=22	I
Co nam najbardziej przeszkadza?	Brak Integracji z nowymi mieszkańcami	Impreza integracyjna „Powitanie Lata”	Tak	Tak	3+2+2+5+3=15	III
Co najbardziej zmieni nasze życie?	Pozyskanie dodatkowych środków dla sołectwa	Wyprawa Na jagody i wypieki z jagodą w tle.	Tak	Tak	4+1+3+1+1=10	IV
Co nam przyjdzie najłatwiej?	Wspólna zabawa	Sylwester z sąsiadem	Tak	Tak	1+3+1+2+2=9	V
Na realizację jakiego projektu planujemy pozyskać środki zewnętrzne? Z jakich źródeł	Postawienie witacza przy wjeździe do wsi- Środki z programu Wielkopolska Odnowa Wsi					

8. PROGRAM DŁUGOTERMINOWY ODNOWY WSI - GRABY

Wizja wsi (hasłowa): „W Grabach mieszkać każdy chciałby spokoj ciszę i las miałyby”

I. Plan rozwoju		II. Program rozwoju	
1. CELE	2. Co nam pomoże osiągnąć cele? (zasoby, silne strony, szanse)	3. Co nam może przeszkodzić? (słabe strony, zagrożenia)	Projekty przedsięwzięcia jakie wykonamy
Co trzeba osiągnąć aby urzeczywistnić wizję naszej wsi?	<p>ZASOBY których użyjemy</p> <p>ATUTY silne strony i szanse jakie wykorzystamy</p>	<p>BARIERY słabe strony jakie wyeliminujemy, zagrożenia jakich unikniemy</p>	
A. TOŻSAMOŚĆ WSI I WARTOŚCI ŻYCIA WIEJSKIEGO			
1. Poprawa integracji mieszkańców	<p>Lasy mieszane, obfite w jagody i grzyby. Prywatne zasoby zdjąć. Cmentarz</p>	<p>Dobra współpraca z nadleśnictwem., Współpraca z gminą, Współpraca z powiatem., Grupa Odnowy Wsi, Współpraca z proboszczem</p>	<p>1.1 Organizowanie spotkań okolicznościowych: Dzień Kobiet, „Powitanie Lata”, Piknik Rodzinny, Opłatek Wigilijny. 1.2 Reaktywacja Koła Gospodyń Wiejskich. 1.3 Wspólne wyprawy mieszkańców na jagody i grzyby 1.4 Wyprawa do lasu z pogadanką przyrodniczą</p>

<p>2. Odrorestaurowanie i oznakowanie miejsc kultu religijnego, historycznego i przyrodniczego.</p> <p>3. Pobudzenie świadomości mieszkańców o historii wsi.</p> <p>4. Kulturowanie lokalnych tradycji.</p>	<p>ewangelicki.</p> <p>Przydrożne krzyże., Chata Biskupińska, Księgi parafialne</p>	<p>parafii w Czerniejewie, Mieszkańcy dysponujący wiedzą o historii wsi</p>	<p>w tle (spotkanie z leśnikiem)</p> <p>2.1 Montaż ławeczki z informacją o historii wsi.</p> <p>2.2 Posadowienie drogowskazów do cmentarza ewangelickiego i chaty biskupińskiej.</p> <p>2.3 Posadowienie drogowskazów i tablicy informacyjnej przy 400 letnim dębie</p> <p>3.1 Spotkania międzypokoleniowe z historią w tle</p> <p>3.2 Wystawa fotograficzna „Grabby wczoraj i dziś”.</p> <p>4.1 Warsztaty wyplatania koszyków wiklinowych.</p> <p>4.2 Warsztaty kulinarne kuchni regionalnej, potrawy i przetwory z jagód, potrawy i</p>
---	---	---	---

				<p>przetwory z grzybów.</p> <p>4.3 Warsztaty ceramiczne.</p> <p>4.4 Wiejskie darcie pierza.</p> <p>4.5 Warsztaty wyplatania wieńców dożynkowych.</p> <p>4.6 Kultywowanie tradycji religijnej – organizowanie Nabożeństw Majowych</p>
B. STANDARD ŻYCIA				
<p>1. Poprawa infrastruktury technicznej i społecznej.</p>	<p>Świetlica wiejska i teren przyległy</p>	<p>Zaangażowanie mieszkańców. Grupa Odnowy Wsi. Współpraca z Gminą, powiatem i innymi jednostkami. Mieszkańcy uprawiający sport i</p>	<p>Brak dokumentacji planistycznej oraz technicznej. Bariery formalno - prawne Niewystarczające fundusze.</p>	<p>1.1 Rozbudowa i termomodernizacja świetlicy wiejskiej w Grabach</p> <p>1.2 Wymiana drewnianego ogrodzenia wokół świetlicy na naturalny żywopłot.</p> <p>1.3 Budowa kanalizacji sanitarnej w Grabach.</p> <p>1.4 Gazyfikacja wsi.</p> <p>1.5 Doprowadzenie sieci szerokopasmowej (internet)</p>



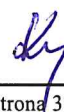
<p>2. Poprawa bezpieczeństwa mieszkańców</p> <p>3. Poprawa i rozwój infrastruktury rekreacyjno - sportowej</p>	<p>rekreacje.</p>		<p>1.6 Utwardzenie dróg wewnętrznych.</p> <p>1.7 Budowa przedszkola połączonego z domem dziennego pobytu dla osób starszych – powołanie spółdzielni socjalnej</p> <p>2.1 Uzupelnienie oświetlenia na terenie sołectwa.</p> <p>2.2 Budowa i przebudowa dróg i chodników we wsi</p> <p>2.3 Budowa parkingów.</p> <p>2.4 Budowa zatok autobusowych przy przystankach.</p> <p>3.1 Budowa boiska do piłki nożnej i siatkowej.</p> <p>3.2 Budowa fitnessu zewnętrznego.</p> <p>3.3 Budowa nowego placu zabaw.</p>
--	-------------------	--	---

C.JAKOŚĆ ŻYCIA

<p>1. Wzrost poziomu zaangażowania mieszkańców – zwiększenie integracji.</p>	<p>Sołectwo otoczone lasami, położone w pobliżu jeziora Babskiego</p> <p>Środowisko bez zanieczyszczeń.</p> <p>Istnienie szlaków turystycznych</p>	<p>Grupa Odnowy Wsi Dobra współpraca z nadleśnictwem Czerniejewo, Gmina i powiatem</p>	<p>Niewystarczające zaangażowanie nowych mieszkańców w pracę na rzecz sołectwa.</p>	<p>1.1 Wspólne akcje w ramach czynów społecznych na rzecz sołectwa; sprzątanie terenu wokół świetlicy, bieżące drobne remonty i naprawy, pielęgnacja terenu zielonego.</p> <p>1.2 Rajdy rowerowe i nordic walkingu duktami leśnymi.</p> <p>1.3 Sylwester z sąsiadem.</p>
<p>2. Zwiększenie oferty kulturalno - edukacyjnej wsi</p>				<p>2.1 Kurs tańca towarzyskiego.</p> <p>2.2 Kurs robótek ręcznych: szydełkowanie, haft.</p> <p>2.3 Wycieczki kulturalno – edukacyjne do: teatru, kina, opery, zoo.</p>
<p>3. Podniesienie umiejętności mieszkańców.</p>				<p>3.1 Kurs komputerowy dla mieszkańców 50+.</p> <p>3.2 Kurs nauki języków obcych dla dorosłych</p>

4. Poprawa wizerunku wsi.				<p>(angielski, niemiecki).</p> <p>3.3 Wyjazdy tematyczne np.: Polagra, Motor Show itp.</p> <p>4.1 Zakup drzewek i sadzonek kwiatowych do sołectwa.</p> <p>4.2 Dopuszczenie małej architektury: ławeczki, kosze, kwietniki itp.</p>
D. BYT				
1. Promocja sołectwa	Sołectwo otoczone lasami. Duża ilość działek pod zabudowę mieszkaniową. Fundusz	Grupa Odnowy Wsi Współpraca z nadleśnictwem, z gminą, Powiatem, Niski podatek rolny. Moda na zamieszkanie poza	Utrudnienia proceduralne oraz duża konkurencja w pozyskiwaniu środków zewnętrznych. Wyjazdy młodych mieszkańców z	<p>1.1 Wydanie: folderów, informatorów, broszur, ulotek promujących walory i zasoby sołectwa.</p> <p>1.2 Stworzenie strony internetowej sołectwa.</p> <p>1.3 Stworzenie profilu sołectwa na portalu społecznościowym..</p> <p>1.4 Posadowienie witacza przy wjeździe do wsi Graby z informacją o chacie biskupińskiej.</p> <p>1.5 Montaż tablic z mapą informującą o</p>

Sołecki	miastem.	sołectwa w poszukiwaniu pracy. Staba opłacalność produkcji rolnej powodująca zubożenie mieszkańców sołectwa	przebiegających szlakach turystyczno – rowerowych. 2.1 Szkolenia z zakresu rozwoju małej przedsiębiorczości. 2.2 Szkolenie z zakresu pozyskiwania środków zewnętrznych na działalność agroturystyczną. 2.3 Zbiórki jagód i grzybów zasilające fundusz sołecki. 3.1 Uzbrojenie istniejących terenów przeznaczonych pod zabudowę mieszkaniową i aktywizacje gospodarczą 3.2 Przygotowanie terenów pod zabudowę letniskową.
<p>2. Poprawa warunków bytowych mieszkańców i sołectwa</p> <p>3. Przyciągnięcie nowych mieszkańców do sołectwa</p>			



9. **PLAN DŁUGOTERMINOWY** zawiera opis planowanych zadań inwestycyjnych i przedsięwzięć aktywizujących społeczność lokalną w okresie co najmniej 10 lat od dnia przyjęcia odnowy miejscowości, w kolejności wynikającej z przyjętych priorytetów rozwoju wsi. Plan ten powinien obejmować i wykorzystywać atuty oraz zasoby wsi eliminując bariery zewnętrzne i wewnętrzne.

Analiza potencjału, analiza SWOT, wizja, plan długo i krótkoterminowy (elementy strategii) należy sukcesywnie - w miarę potrzeb aktualizować, uzupełniać i rozszerzać. Wszelkie zmiany dokonywane w analizach skutkują automatycznie koniecznością naniesienia zmian w pozostałych elementach strategii.

*Plan ten jest ambitny,
Trudny, my to wiemy.
Lecz my też ambitni,
Więc... zrealizujemy.
Małymi kroczkami
Tip topem do celu,
Bo takim sposobem
Dochodziło wielu.
Mamy chęć, to podstawa.
Wiemy jak i co.
I jak w tej piosence:
„Bo jak nie my, to kto?”*

Podpisy przedstawicieli Grupy Odnowy Wsi – Graby
uczestniczących w przygotowaniu dokumentu:

1. *A. Szopczak*
2. *Edyta Adam*
3. *Anders Dorota*
4. *Katarzyna Góka*
5.
6. *Barbara Andrzej*
7. *David Cohen*

Podpis moderatorów odnowy wsi:

1. *Miroslaw Wroblec*
2. *Jankowiak Ewa*

Załączniki:

1. Lista obecności na warsztatach sołeckich.
2. Dokumentacja zdjęciowa z przeprowadzonej wizji terenowej oraz warsztatów sołeckich (płyta CD).

PRZEWODNICZĄCY
Rady Miast i Gmin Powiatu Czarniejewo

Jan Kuciński
Jan Kuciński

SOŁECKA STRATEGIA ROZWOJU – GRABY wypracowana przez GOW
na warsztatach w ramach programu UMWW „Wielkopolska Odnowa Wsi 2013-2020”