



SOŁECKA STRATEGIA ROZWOJU WSI

NIDOM

Gmina Czarniejewo



Dokument sporządzony przez przedstawicieli

Grupy Odnowy Wsi:

Teresa Kachniarz

Regina Filipczak

Renata Bogucka

Henryka Gadzińska

z udziałem moderatorów:

Ewa Jankowiak

Mirosława Woźniak

Lipiec 2016 rok

*Nim zagłębisz się w lekturę
Dokumentu oto tego
Tych słów kilka wyjaśnienia
Jak powstawał i dlaczego.*

*Jest to owoc ciężkiej pracy
Wyciskającej siódme poty,
Bo mieszkańcy owych wiosek
Chętni byli do roboty.*

*Na warsztatach, które w lipcu
Pracowali bez wytchnienia,
Bowiem mają aspirację
Wioski swojej ulepszenia.*

*Ta strategia to zaledwie
Jeden krok do tego celu.
Wszyscy mamy tu świadomość,
Że tych kroków trzeba wielu.*

*Na początek przedstawimy
Tej strategii zapis treści.
Czyli to, z czego się składa
I co w niej się mieści.*

*Przed szkoleniem
odbyło się spotkanie,
taka wizja lokalna-
tak na rozruszanie.*

*A jeszcze przed wizją
Zadanie domowe:
Analiza zasobów-
Czas pomęczyć głowę.*

*Dokument obszerny,
Pojemność niemata,
Więc koordynatora
Pomoc się przydała.*

*Dzień pierwszy-dwie analizy:
SWOT i potencjału.
Przemiał wsi zasobów
Dogłębnie ... pomatu...*

*Na koniec dnia pierwszego
Nasza wizja wsi:
Czyli jaką by być miała,
Jaką nam się śni.*

*Ostro już zmęczeni-
Było trochę tego,
Skończyliśmy, by wrócić
Dnia już następnego.*

*A cóż to nam przyniósł
Kolejny dzień nowy?
Tego dnia dwa plany:
długo i krótkoterminowy.*

*To chyba by było na tyle
Co do zawartości.
Jeszcze tylko załączniki,
Te dopełnią całości.*

*Wśród nich Grupy Odnowy
Tak jakby ocena...
Kogoś z zewnątrz
więc dająca świeżego spojrzenia*

*Cóż niejeden mógłby spytać:
Po co nam strategia owa?
Mamy gminna, mamy POM-y
Czy potrzebna jeszcze nowa?
TAK! Gdyż ta będzie wyjątkowa!*

*Cóż w tej więc wyjątkowego?
Czym ta będzie się różniła?
Te właściwie w 100%
Grupa Odnowy Wsi stworzyła.*

*Ta z oddolnych inicjatyw.
Ludzi, co tu zamieszkują.
Odzwierciedla ich pragnienia,
Co by chcieli i co czują.*

*Dodatkowym zaś czynnikiem,
Który skłonił do pisania
Był sam Urząd Marszałkowski,
Pomógł on w podjęciu zdania.*

*Urząd do strategii owych
Tak zachęca, chwali szczerze,
No i jeszcze się dokłada,
A jak dają, to się bierze.*

SPIS TREŚCI:

1. WPROWADZENIE
2. KARTA DIAGNOZY
3. ANALIZA ZASOBÓW
4. ANALIZA SWOT
5. ANALIZA POTENCJAŁU
6. WIZJA WSI
7. PROGRAM KRÓTKOTERMINOWY
8. PROGRAM DŁUGOTERMINOWY

1. WPROWADZENIE

Niniejszy dokument powstał w wyniku prac zespołu osób członków Grupy Odnowy Wsi - sołectwa Nidom, biorących udział w warsztatach w świetlicy wiejskiej w Gębarzewie w ramach programu Urzędu Marszałkowskiego Województwa Wielkopolskiego - „Wielkopolska Odnowa Wsi 2013-2020”. Strategia określa drogę do wyznaczonego celu, jakim jest poprawa warunków życia w sołectwie. Służy jej rozwojowi poprzez uporządkowanie działań podejmowanych przez różne grupy społeczności lokalnej. Ma *charakter integracyjny* w stosunku do mieszkańców, organizacji pozarządowych oraz urzędu gminy.

W toku prac nad strategią rozwoju wsi zrealizowano następujące zadania:

- Przeprowadzono analizę zasobów, która uświadomiła nam co mamy, czym dysponujemy i jakie znaczenie mają te dobra dla dalszego rozwoju naszej społeczności.
- Przeprowadzono analizę SWOT dla wsi, która określa jej *mocne i słabe* strony, występujące *szanse i zagrożenia* dla jej rozwoju.
- Sformułowano *Wizję* hasłową i opisową wsi – opis stanu miejscowości i jej społeczności lokalnej, jaki chcemy osiągnąć.
- Zaproponowano listę kluczowych zadań do realizacji w horyzoncie: krótkoterminowym (1 roku) oraz długoterminowym (10 lat). Oba plany prowadzą do urzeczywistnienia zawartej w strategii wizji, wskazują w jaki sposób i jakimi środkami będziemy starali się go osiągnąć.



Grupa Odnowy Wsi w czasie warsztatów opracowania Sołectkiej Strategii Rozwoju.
Świetlica wiejska w Gębarzewie, dnia 01 - 02.VII.2016r.

SOŁECKA STRATEGIA ROZWOJU – NIDOM wypracowana przez GOW
na warsztatach w ramach programu UMWW - „Wielkopolska Odnowa Wsi 2013-2020”

2. KARTA DIAGNOZY ZAAWANSOWANIA ODNOWY WSI

wraz ze sprawozdaniem z wizji w terenie

Liczba mieszkańców: 138 osób

Sołectwo: Nidom

Gmina: Czerniejewo

Faza odnowy	Zakres działań	*	Rozwój organizacyjny	*	Sterowanie rozwojem	*
A Inicjalna	brak działań		istnieje tylko rada sołecka		brak planowania działań w wymiarze całej wsi	
	działania fragment. lub dotyczące wąskiej grupy		rozproszone działania organizacji			
	działania spontaniczne		związana grupa odnowy wsi	X	opracowanie planu i programu odnowy dla całej wsi	X
	porządkowanie wsi					
	projekty startowe (z programu krótkoterminowego)		podjmuje się kroki na rzecz skoordynowania działań organizacji we wsi		planowanie w krótkim horyzoncie czasowym	
	przekonywanie mieszkańców do idei odnowy wsi i integrowanie wokół pierwszych przedsięwzięć	X				

B Początkowa	<p>różnorodne projekty (z programu długoterminowego) nastawione na usunięcie podstawowych barier i zaspokojenie głównych potrzeb</p>	<p>liczna grupa odnowy wsi (skupia przedstawicieli organizacji i instytucji)</p>	<p>systematyczne planowanie działań, (np. roczne plany rzeczowo-finansowe, kalendarze imprez)</p>	<p>X</p>
C Zaawansowana	<p>pobudzenie mieszkańców do odnowy własnych posesji</p>	<p>skoordynowane działania organizacji obecnych we wsi</p>	<p>proste instrumenty komunikacji wewnętrznej</p>	
	<p>projekty jakościowo zmieniające kluczowe obszary życia oraz kształtujące strukturę wsi</p>	<p>„koalicja” organizacji i instytucji na rzecz odnowy wsi</p>	<p>projektowanie działań (projekty)</p>	
	<p>projekty wyróżniające wieś, kształtuje się centrum wiejskie</p>	<p>liczne stowarzyszenie odnowy wsi</p>	<p>pozyskiwanie środków zewnętrznych</p>	
	<p> powszechne zaangażowanie mieszkańców w projekty publiczne</p>	<p>animacja aktywności poszczególnych grup mieszkańców</p>	<p>systematyczne planowanie rozwoju (aktualizowanie planu i programu odnowy wsi)</p>	<p>rozwinięta komunikacja wewnętrzna</p>
	<p> powszechna odnowa prywatnych posesji</p>			<p>promocja wsi</p>

<p>D Całociowa</p>	<p>lokalnie oraz regionalnie powiązane ze sobą projekty wywołujące efekt synergiczny (nacisk na tworzenie miejsc pracy)</p>	<p>stowarzyszenie odnowy wsi instytucją rozwoju lokalnego (Centrum Aktywności Lokalnej)</p>	<p>kompleksowe i szczegółowe planowanie przestrzenne</p>	
	<p>ukształtowane „centrum wiejskie”</p>	<p>rozwoj wsi oparty na aktywności kluczowych grup mieszkańców (rolników, przedsiębiorców, młodzieży, kobiet) i stowarzyszeń</p>	<p>powołanie i udział grup mieszkańców w strategicznym planowaniu rozwoju</p>	
	<p>świadome kształtowanie czynników rozwoju (np. wykorzystania odnawialnych energii)</p>		<p>rozwięta promocja oraz komunikacja z otoczeniem</p>	
	<p>projekty kreujące „wieś tematyczną”</p>		<p>instrumenty wsparcia działań prywatnych</p>	
	<p>dostosowanie projektów prywatnych do programu odnowy wsi</p>			

Wstaw X gdy spełnia warunek

Sprawozdanie z wizji w terenie

Wizję lokalną przeprowadzono w sołectwie Nidom dnia 30.06.2016r.

Uczestnicy: Kierownik Referatu Zamówień Publicznych i Ochrony Środowiska – Eliza Tądrowska; sołtys: Dorota Ryszczuk, członek GOW – Urszula Pawlewska, Henryka Gadzińska

Sołectwo Nidom – znajduje się w województwie wielkopolskim, w powiecie gnieźnieńskim, w gminie Czerniejewo. Wieś malowniczo położona pośród pól i łąk, w pobliżu lasów, w dorzeczu rzeki Wrześnicy i jeziora Kąpiel. Wieś Nidom to typ wsi wielodrożnicowej o nieregularnym kształcie, w której zabudowania znajdują się wzdłuż kilku dróg. W sołectwie można wyróżnić dwa typy zabudowań tzw. centrum to zabudowa zwarta (wśród niej charakterystyczne czworaki i bloki), na obrzeżach zabudowa rozproszona. Główna droga przebiegająca przez wieś to droga powiatowa- trasa Czerniejewo-Żydowo, w dobrym stanie technicznym, lecz z niepełną infrastrukturą okołodrogową (oświetlenie po jednej stronie, brak chodników). We wsi Nidom funkcjonuje świetlica wiejska (zagospodarowana w czynie społecznym, po byłym sklepie), z placem zabaw dla dzieci i elementem siłowni zewnętrznej. Za świetlicą teren wyposażony w ławo-stoły i kamienny grill. Dodatkowym miejscem do rekreacji jest ogrodzone boisko trawiaste do piłki nożnej i siatkówki. Na obrzeżach wsi znajdują się przydrożny krzyż i kapliczka – miejsca kultu religijnego. W sołectwie funkcjonuje bardzo duże gospodarstwo rolne (kilkaset ha), brakuje : szkoły, przedszkola

i sklepu (funkcjonuje handel obwoźny – pieczywo, art. spożywcze, rzeźnik). Na terenie wsi Nidom jest kilka zabytkowych budynków m.in. budynek po byłej szkole (1900r-1910r) zagospodarowany na mieszkania komunalne, jeden czworak – mieszkania prywatne, jeden dom jednorodzinny (prywatny) i pozostałości zespołu folwarcznego (obora, stajnia, magazyn zbożowy). Sołectwo jest zwodociagowane, brak kanalizacji sanitarnej. We wsi funkcjonuje niesformalizowana (bez osobowości prawnej) Grupa Odnowy Wsi, mieszkańcy aktywnie angażują się w działalność stowarzyszeń spoza sołectwa m.in. Czerniejewskie Koło Kobiet Aktywnych, Rada Seniorów oraz Młodzieżowa Rada. Nidom korzysta z funduszu sołectkiego i wsparcia gminy.

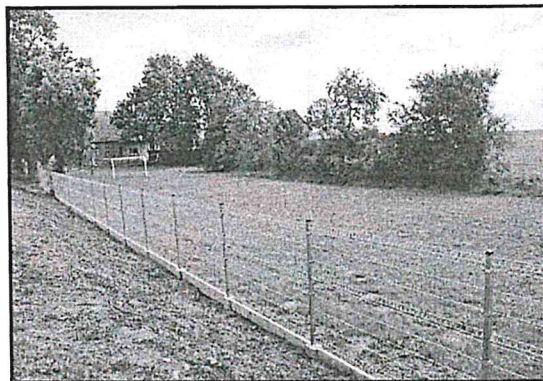
Z przeprowadzonej wizji w terenie sporządzono dokumentację fotograficzną (płyta CD).

Data: 30.06.2016r.

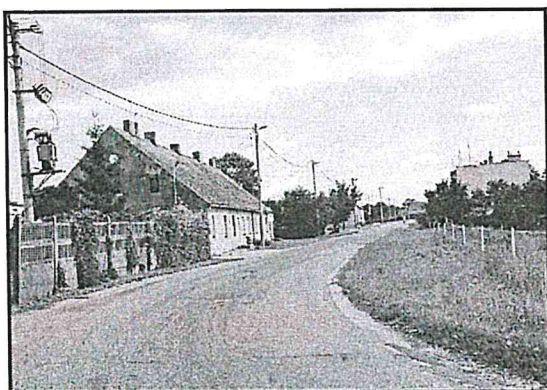
Sporządziły: Ewa Jankowiak, Mirosława Woźniak



Świątelnia wiejska



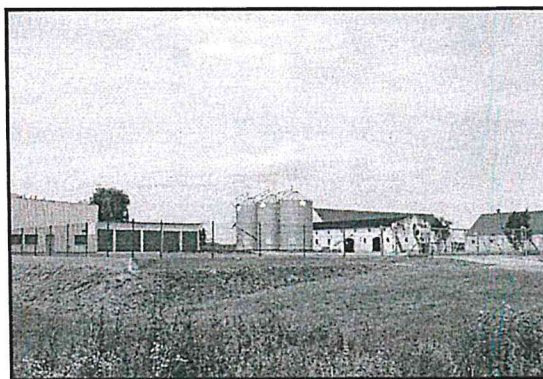
Boisko sportowe



Architektura wsi



Miejsce kultu



Gosp. Rolne A. Szeszycki

Key

3. ANALIZA ZASOBÓW

Analiza zasobów służy uświadomieniu sobie co mamy i określeniu, jakie znaczenie mają te dobra dla dalszego rozwoju wsi. Wynikiem analizy zasobów jest spis dóbr materialnych i niematerialnych będących w posiadaniu społeczności lokalnej, które mogą być wykorzystane obecnie, bądź w przyszłości w realizacji przedsięwzięć odnowy wsi. Analiza zasobów przeprowadzona jest wg ujednoliconego schematu. Znaczenie każdego z zasobów podlega ocenie, która wykorzystywana jest w dalszych analizach.

ANALIZA ZASOBÓW – CZĘŚĆ I					
RODZAJ ZASOBU *		Opis (nazwanie) zasobu jakim wieś dysponuje	Znaczenie zasobu (odpowiednio wstaw X)		
			Małe	Duże	Wyróżniające
PRZYRODNICZY	walory krajobrazu, rzeźby terenu	Tereny nizinne, pola, łąki		X	
	stan środowiska	Bez zanieczyszczeń, spokój		X	
	walory klimatu	umiarkowany	X		
	walory szaty roślinnej	Pola, łąki, w pobliżu lasy		X	
	cenne przyrodniczo obszary lub obiekty	Stara wierzba tzw. bociunka			X
	świat zwierzęcy (ostoje, siedliska)	Bobry, dziki, bażanty, sarny na polach		X	
	wody powierzchniowe (cieki, rzeki, stawy)	Rzeka Wrześnica, Jezioro Kąpiel		X	
	wody podziemne				
	gleby	Kl. II- VI		X	
	kopaliny				
	walory geotechniczne				

KULTUROWY	walory architektury	Zwarta zabudowa, domostwa wzdłuż drogi głównej, kilka bloków, charakterystyczne czworaki,			
	walory przestrzeni wiejskiej publicznej	Wiejski Dom Spotkań, boisko sportowe, plac zabaw, zabytkowy budynek po byłej szkole, obecnie mieszkania komunalne		X	
	walory przestrzeni wiejskiej prywatnej	W pobliżu znajdują się stawy hodowlane, prywatne zabytkowe domy, budynki gospodarcze	X		
	zabytki i pamiątki historyczne	Figura Matki Boskiej, zabytkowy budynek po byłej szkole- obecnie mieszkania komunalne, zespół folwarczny (obora, stajnia, magazyn- w rękach prywatnych) zabytkowy czworak nr 10 (prywatne mieszkania), 1 prywatny dom (nr 17)			X
	osobliwości kulturowe				
	miejsca, osoby i przedmioty kultu	2 krzyże kapliczka,			X
	święta, odpusty, pielgrzymki	W Pawłowie odpust Św. Marcina, Obchody Dni majowych przy figurze			X
	tradycje, obrzędy, gwara	Piknik Rodzinny opłatek oktawa			X
	legends, podania i fakty historyczne	W 1239r. wieś była własnością Izajasza i jego braci Mikołajewiców z Rodów Dryów, od 1357- kapituły Gnieźnińskiej. Wzmiankowana		X	

Ky

		także w 1329 i 1580,			
	przekazy literackie				
	ważne postacie i przekazy historyczne	Weterani wojenni śp. P. Reselski, K. Bogucki. Antonii Buczkowski			X
	specyficzne nazwy	Bociunka- stara wierzba, Glinica-gliniasty teren wsi, Pralnia-nazwa części wsi, gdzie stoi woda i kiedyś robiono pranie, Goraninka- droga do Goranina Pozapłociu- nazwa części wsi, Kacze Dołki-nazwa części miejscowości		X	
	specyficzne potrawy	Gzik z pyrkami		X	
	dawne zawody				
	zespoły artystyczne, twórcy	Chór parafialny „Kwiaty Polskie”, chór kościelny - schola		X	

ANALIZA ZASOBÓW – CZĘŚĆ II

RODZAJ ZASOBU	Opis (nazwanie) zasobu jakim wieś dysponuje	Znaczenie zasobu (odpowiednio wstaw X)			
		Małe	Duże	Wyróżniające	
OBIEKTY I TERENY	działki pod zabudowę mieszkaniową	Prywatne po odrołnieniu	X		
	działki pod domy letniskowe				
	działki pod zakłady usługowe i przemysł				
	pustostany mieszkaniowe	Kilka prywatnych mieszkań do remontu	X		

	pustostany przemysłowe				
	tradycyjne nieużytkowane obiekty gospodarskie (stodoły, spichlerze, kuźnie, młyny, itp.)				
INFRASTRUKTURA SPOŁECZNA	placze publicznych spotkań, festynów	Boisko sportowe, Plac Zabaw		X	
	sale spotkań, świetlice, kluby	Wiejski Dom Spotkań		X	
	miejsca uprawiania sportu	Boisko Sportowe, ścieżki rowerowe, nordic walking		X	
	miejsca rekreacji	Boisko Sportowe, Plac Zabaw	X		
	ścieżki rowerowe, szlaki turystyczne	Ścieżki rowerowe, nordic walking		X	
	szkoły	Brak – dzieci chodzą do ZSP w Żydowie		X	
	przedszkola	Brak najbliższe Przedszkole w Żydowie		X	
	biblioteki	Brak- Biblioteka Publiczna Miasta i Gminy w Czarniejewie oraz filia w Żydowie		X	
	placówki opieki społecznej	Brak-Miejski Ośrodek Pomocy Społecznej w Czarniejewie		X	
	placówki służby zdrowia	Brak-Przychodnia w Czarniejewie		X	
INFRASTRUKTURA TECHNICZNA	wodociąg, kanalizacja	zwodociągowane w 100% , kanalizacja - brak			
	drogi (nawierzchnia, oznakowanie oświetlenie)	Droga powiatowa o nawierzchni asfaltowej, droga gminna utwardzona tłuczniem, częściowe oświetlenie, pozostałe drogi gminne śródpolne nieutwardzone		X	
	chodniki, parkingi, przystanki	Brak chodników, 1 przystanek autobusowy		X	
	sieć telefoniczna i dostępność Internetu	Telefon + internet w ok. 80% , brak światłowodu		X	
	telefonii komórkowej	Dostępność w 100% wszystkich operatorów		X	
	inne	Słabe połączenia autobusowe PKS	X		

ANALIZA ZASOBÓW – CZĘŚĆ III

RODZAJ ZASOBU	Opis (nazwanie) zasobu jakim wieś dysponuje	Znaczenie zasobu (odpowiednio wstaw X)			
		Małe	Duże	Wyróżniające	
GOSPODARKA I ROLNICTWO	miejsca pracy (gdzie, ile?)	W gospodarstwach rolnych oraz poza miejscem zamieszkania	X		
	znane firmy produkcyjne i zakłady usługowe i ich produkty				
	gastronomia				
	miejsca noclegowe				
	gospodarstwa rolne	5 gospodarstw kilku i kilkunasto hektarowych, 1-no gospodarstwo kilkuset hektarowe		X	
	uprawy hodowle	Zboża, kukurydza, bydło, konie		X	
	możliwe do wykorzystania odpady produkcyjne				
	zasoby odnawialnych energii				
ŚRODKI FINANSOWE I POZYSKIWANIE FUNDUSZY	środki udostępniane przez gminę	Fundusz Sołecki		X	
	środki wypracowywane	Z wynajmu sali pozyskane przez gminę		X	

SOŁECKA STRATEGIA ROZWOJU – NIDOM wypracowana przez GOW
na warsztatach w ramach programu UMWW „Wielkopolska Odnowa Wsi 2013-2020”

MIESZKAŃCY (KAPITAŁ SPOŁECZNY I LUDZKI)	autorytety i znane postacie we wsi	Sołtys, Lider GOW, Radny Rady Seniorów, Delegat Izby Rolniczej, Prezes Spółki Wodnej Adam Kachniarz		X	
	krajanie znani w regionie, w kraju i zagranicą				
	osoby o specyficznej lub ważnej dla wiedzy i umiejętnościach, m.in. studenci	Henryka Gadzińska- wypłata wieńce dożynkowe, sołtys i Henryka Gadzińska- zdolności kulinarne- laureat konkursu na ciasto wielkanocne			X
	przedsiębiorcy, sponsorzy	Radny Jarosław Trafny			
	osoby z dostępem do Internetu i umiejętnościach informatycznych	Umiejętności informatyczne w 70% , P. Małgorzata Purol prowadzi profil sołectwa na fb		X	
	pracownicy nauki				
	związki i stowarzyszenia	Czerniejewskie Koło Kobiet Aktywnych, Rada Seniorów, Grupa Odnowy Wsi, Młodzieżowa Rada		X	
	kontakty zewnętrzne (np. z mediami)	Gazeta lokalna „Monitor Czerniejewski”, tygodnik „Przemiany na Szlaku Piastowskim”	X		
	współpraca zagraniczna i krajowa	Z gminą, z powiatem, z ościennymi sołectwami, z P. Hanną Jakubowską- członek CKKA (spoza gminy) o szczególnych umiejętnościach manualnych m.in. uczy członkinie szydełkowania, P. Urszula Lewandowska (najstarszy członek CKKA spoza gminy przekazuje członkiniom wiedzę kulinarną)		X	

INFORMACJE DOSTĘPNE O WSI	publikatory, lokalna prasa	„Monitor Czarniejewski”	X		
	książki, przewodniki	Encyklopedia Gniezna i ziemi gnieźnieńskiej, Studia z dziejów Czarniejewa i okolic			X
	strony WWW.	www.czarniejewo.pl facebook Sołectwo Nidom		X	

ZASOBY – wszelkie elementy materialne i niematerialne wsi i związanego z nią obszaru, które mogą być wykorzystane obecne bądź w przyszłości w realizacji publicznych bądź prywatnych przedsięwzięć odnowy wsi. Zwrócić uwagę na elementy specyficzne i rzadkie (wyróżniające wieś).
Opracowanie: Ryszard Wilczyński

4. ANALIZA SWOT

Analiza SWOT (SWOT – skrót od angielskich słów odpowiadającym silnym i słabym stronom, szansom i zagrożeniom) służy przeanalizowaniu sytuacji obecnej, a także najbliższej przewidywalnej przyszłości pod kątem tego, czym dysponujemy, czego nam brakuje, co nam może pomóc, a czego powinniśmy starać się uniknąć – aby nam nie szkodziło. Wynikiem analizy jest zestawienie atutów (mocne strony), braków (słabe strony), szans i zagrożeń. Pomaga to planować działania, zaspokajać potrzeby, wypełniać braki w sposób realny, w oparciu o zasoby, wykorzystując szanse i wkalkulowując ryzyko zagrożeń lub eliminując je.

<p style="text-align: center;">SILNE STRONY (atuty wewnętrzne)</p>	<p style="text-align: center;">SŁABE STRONY (słabości wewnętrzne)</p>
<ol style="list-style-type: none"> 1. Malownicze położenie sołectwa pośród pól i łąk. J 2. Środowisko bez zanieczyszczeń, panuje duży spokój. J 3. Ciekawa flora i fauna. J 4. Cenna przyrodniczo dla mieszkańców wiekowa wierzba. T 5. Charakterystyczne czworaki wyróżniające miejscowość. T 6. Infrastruktura społeczna- Wiejski Dom Spotkań (WDS).S 7. Zabytkowa Figura Matki Boskiej wyróżniająca sołectwo. T 8. Kilka zabytkowych budynków pod ochroną konserwatora. T 9. Miejsce kultu – dwa krzyże. T 	<ol style="list-style-type: none"> 1. Nie wystarczająco doposażony plac zabaw. S 2. Nie wystarczająca infrastruktura techniczna-brak kanalizacji sanitarnej i gazyfikacji. 3. Niewystarczająco doposażony Wiejski Dom Spotkań. S 4. Niewystarczające zaangażowanie wszystkich mieszkańców w życie wsi. J 5. Niewystarczająca liczba osób o zdolnościach informatycznych. J 6. Brak punktów sprzedaży detalicznej. J 7. Mały przyrost naturalny wsi. J 8. Niewystarczająca ilość miejsc pracy. B

<p>10. Ciekawa historia sołectwa. T</p> <p>11. Specyficzne nazwy ,które funkcjonują do dziś np. Bociunka.. T</p> <p>12. Kultywowanie tradycji sołectwa np. obchody dni majowych. T</p> <p>13. Uczestnictwo kilku mieszkańców w chórze parafialnym .(Pawłowo). J</p> <p>14. Organizacja wielu spotkań dla mieszkańców w WDS. J</p> <p>15. Duża wiedza historyczna mieszkańców o sołectwie. T</p> <p>16. Prężnie działająca na rzecz sołectwa Grupa Odnowy Wsi. T</p> <p>17. Mieszkancki sołectwa zaangażowane w stowarzyszeniu Czarniejewskie Koło Kobiet Aktywnych. J</p> <p>18. Uchwalony fundusz sołecki na rozwój wsi. B</p> <p>19. Dobra współpraca mieszkańców z sołtysiem, liderem GOW, radnym Rady Miasta i Gminy Czarniejewo, Radnym Rady Seniorów i prezesem Spółki Wodnej. J</p> <p>20. W sołectwie mieszkają osoby o wyjątkowych zdolnościach – wypłatanie wieńców dożynkowych, zdolności kulinarne. T</p> <p>21. Prowadzenie profilu na facebooku sołectwa Nidom. B</p> <p>22. Dostęp do sieci wodociągowej w 100%. S</p> <p>23. Wypracowane przez wieś fundusze</p>	<p>9. Infrastruktura drogowa gminna w złym stanie technicznym – brak nawierzchni asfaltowej. S</p> <p>10. Niewystarczająca infrastruktura sportowa – obecne boisko sportowe nie może być wykorzystywane na imprezy sportowe i kulturalne ze względu na brak zaplecza sanitarnego i gospodarczego. S</p> <p>11. Sala wiejska wymagająca modernizacji . S</p> <p>12. Niewystarczająca infrastruktura rekreacyjna – brak zadaszonych miejsca na spotkania integracyjne pod chmurką . S</p> <p>13. Zły stan techniczny figury M.B. i niezagospodarowane miejsce wokół. T</p> <p>14. Niewystarczająca oferta kulturalna dla sołectwa. J</p> <p>15. Brak zatoki autobusowej przy przystanku. S</p> <p>16. Szkody wyrządzone przez bobry- zalewanie upraw, niszczenie upraw przez zwierzynę leśną. B</p> <p>17. Mało zadbane posesje psujące estetykę wsi. S</p>
--	---

<p>z wynajmu sali na rozwój sołectwa. B</p> <p>24. Silna integracja mieszkańców. T</p> <p>25. Dobrej jakości gleby sprzyjające rozwojowi rolnictwa. B</p> <p>26. Dobra współpraca z Panem Andrzejem Szeszyckim - właścicielem kilkuset ha gospodarstwa rolnego – który użyczył nieodpłatnie sołectwu swoje prywatne grunty pod zagospodarowania miejsca wokół krzyża. J</p>	
<p>SZANSE (okazje zewnętrzne płynące z otoczenia)</p>	<p>ZAGROŻENIA (zagrożenie płynące z otoczenia)</p>
<ol style="list-style-type: none"> 1. Dobre połączenia komunikacyjne sieci dróg powiatowych do okolicznych miejscowości. J 2. Dobra współpraca ze stowarzyszeniem LGD „Światowid” – szansa na pozyskanie środków zewnętrznych. B 3. Dobra współpraca z gminą i powiatem w zakresie zgłaszanych interpelacji. J 4. Dobra współpraca ze Stowarzyszeniem Czerniejewskie Koło Kobiet Aktywnych przy realizacji wspólnych projektów. J 5. Możliwość promowania działań z życia wsi na stronie internetowej urzędu, w lokalnym periodyku „Monitor Czerniejewski”. B 	<ol style="list-style-type: none"> 1. Zły stan techniczny dróg powiatowych. S 2. Brak chodników i niewystarczające oświetlenie przy drogach powiatowych stwarzające zagrożenie. S 3. Niewystarczająca infrastruktura telekomunikacyjna – brak światłowodu. S 4. Utrudniony dostęp do ośrodków edukacyjnych szczebla podstawowego - szkoły, przedszkola . J 5. Niewystarczająca ilość połączeń PKS. J 6. Utrudniony dostęp do ośrodków służby zdrowia. 7. Migracja młodych za pracą. B

5. ANALIZA POTENCJAŁU ROZWOJOWEGO

Analiza potencjału rozwojowego ma na celu gruntowne przemyślenia nad charakterem i związkami przyczynowo-skutkowymi elementów wcześniej przeprowadzonych analiz. Ma ona pomóc znaleźć faktycznie najważniejsze cele ogólne, wspomagać równomierny, zrównoważony rozwój wsi, poprzez zastosowanie wszystkich sfer życia, które z nich były dotąd słabiej rozwijane, które wymagają szczególnej uwagi, na których można budować przyszłość wsi. Pomaga również doprecyzować sformułowania użyte we wcześniejszych analizach.

Kategorie analizy potencjału rozwojowego (4 sfery/aspekty życia):

- **Standard życia:** stanowią czynniki materialne, infrastruktura techniczna i społeczna w przestrzeni publicznej (ilość, dostępność i stan), np.: drogi, chodniki, parkingi, oświetlenie uliczne, wodociąg, kanalizacja, sieć telefoniczna, dostęp do Internetu, świetlica, dom kultury, boisko, plac zabaw dla dzieci, przedszkole, szkoła, biblioteka, placówki usługowe, wyposażenie oraz stan posesji i budynków
- **Jakość życia:** stanowią czynniki niematerialne – tworzą atmosferę między ludźmi np.: relacje sąsiedzkie, współpraca sąsiedzka, życzliwość, akceptacja postaw aktywnych, poczucie współuczestnictwa i współtworzenia, możliwość samorealizacji, oferta kulturalna, edukacyjna, wypoczynku i rekreacji oraz życia społecznego, poziom samoorganizacji społecznej, poczucie bezpieczeństwa, zagrożenia, dostępność komunikacyjna, zaopatrzenie w towary i usługi, stan środowiska, poziom wykształcenia.
- **Byt:** oznacza możliwości ekonomiczne mieszkańców, elementy wpływające na ich możliwości i źródła zarobkowania np.: rozstrzygnięcia planistyczne, wsparcie postaw przedsiębiorczych, zorganizowanie się przedsiębiorców i producentów rolnych, usługi i produkcja, produkty, możliwości pozyskiwania dochodu przez społeczność lokalną na cele publiczne, promocja.

- **Tożsamość wsi, wartości życia wiejskiego:** to jakość niemożliwa do uzyskania w dużym mieście, charakterystyczna dla małych społeczności tj.: kultura, tradycje, obyczaje, gwara, kultywowanie i rozwijanie poczucia wspólnoty, wzorce wychowawcze i więź międzypokoleniowa, uroczystości i rocznice, lokalny kult, pamięć o wybitnych mieszkańcach i wydarzeniach, lokalny, indywidualny styl osadnictwa i budownictwa, krajobraz kulturowy i przyrodniczy, charakterystyczne elementy architektury i urządzenia przestrzeni publicznej, lokalna kuchnia i potrawy.

Wynikiem analizy potencjału rozwojowego jest liczbowe określenie stosunku pozytywów (mocnych stron, zasobów i szans) do negatywów (słabych stron, braków, niedogodności i zagrożeń) w odniesieniu do każdego z czterech aspektów życia. Porównanie propozycji liczbowych ułatwia określenie, które ze sfer życia są świadomie rozwijane, a które traktowane „po macoszemu”, które sfery powinny ten rozwój wspierać.

Analiza potencjału rozwojowego wsi

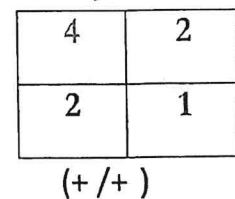
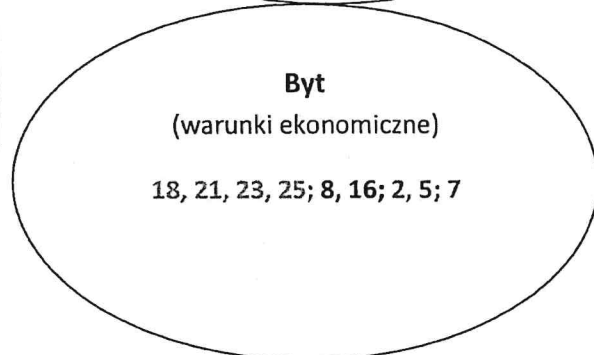
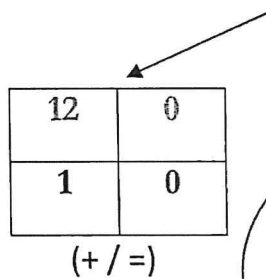
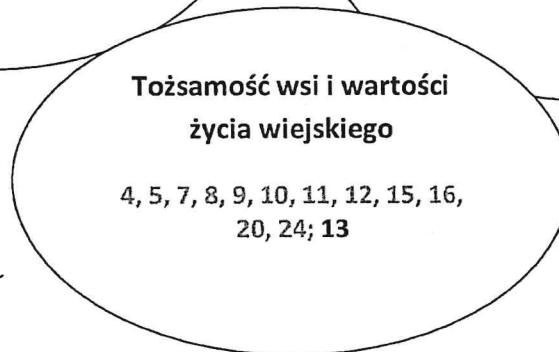
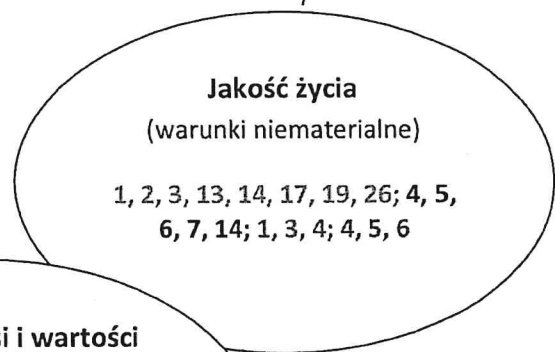
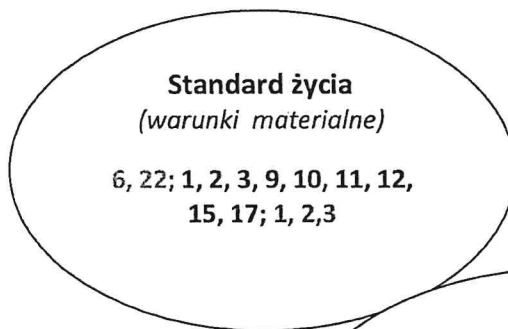
silne strony	szanse
słabe strony	zagrożenia

2	0
9	3

8	3
5	3

(-/-)

(+/=)



Standard: : Obszar generalnie na minus. Silne strony wraz z szansami w mniejszości do słabych stron i zagrożeń (2/12). W rozbiciu na płaszczyznę zewnętrzną i wewnętrzną podobnie. Stosunek silnych do słabych stron 2/9. Zewnętrznie obszar również ujemny, stosunek szans do zagrożeń (0/3). Największą bolączką mieszkańców sołectwa jest niewystarczająca infrastruktura tak techniczna (drogi, chodniki, gazyfikacja) jak społeczno-kulturalna wymagająca uzupełnienia, doposażenia i modernizacji. Największym problemem w tym obszarze są fundusze, a szansą na rozwój tej płaszczyzny środki zewnętrzne.

Jakość: Obszar całościowo na plus. Stosunek silnych stron wraz z szansami do słabych stron i zagrożeń 11/8. Wewnętrznie płaszczyzna jakości dodatnia, stosunek silnych stron do słabych 8/5. Zewnętrznie obszar obojętny – szanse do zagrożeń w stosunku 3/3. W sołectwie działa kilkoro społeczników, ale działania te skupiają niewystarczającą ilość mieszkańców. Pomocą w rozwijaniu tego obszaru, byłoby niewątpliwie wzmocnienie płaszczyzny standardu poprzez rozbudowę infrastruktury społecznej.

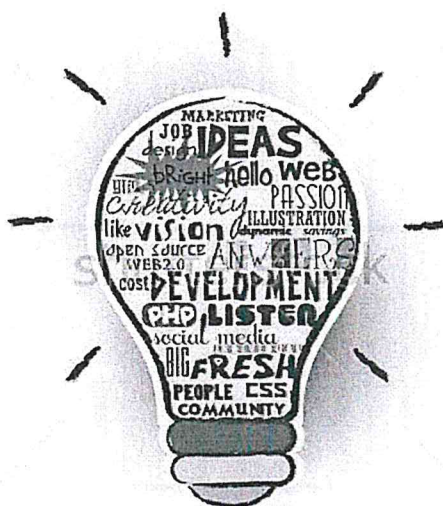
Byt: obszar generalnie na plus. Silne strony wraz z szansami w większości do słabych stron i zagrożeń (6/3) W rozbiciu na płaszczyznę wewnętrzną i zewnętrzną podobnie. Wewnątrz: silne strony do słabych w stosunku 4/2, zewnętrznie szanse do zagrożeń 2/1. Sołectwo ma szansę na poprawę warunków materialnych, upatruje jej w środkach zewnętrznych i rozwoju drobnej przedsiębiorczości. Zaleca się przede wszystkim promocję miejscowości i propagowanie jej walorów przyrodniczych.

Tożsamość: Obszar zdecydowanie na plus silne strony wraz z szansami do słabych i zagrożeń w stosunku 12/1. W rozbiciu na płaszczyznę wewnętrzną i zewnętrzną, ta pierwsza przedstawia się zdecydowanie lepiej. Silne do słabych w stosunku 12/1. Zewnętrznie obszar również obojętny, szanse do zagrożeń 0/0. Mieszkańcy mają silne poczucie przynależności i tożsamości, opartej głównie na dziedzictwie historycznym wsi, jej walorach przyrodniczych i specyficznych relacjach międzyludzkich. Zaleca się dalsze kultywowanie owego poczucia przynależności do wspólnoty.

6. **WIZJA WSI:** wyobrażenie stanu docelowego wsi, oddaje zbiorowe marzenia i oczekiwania co do przyszłości, jest realna, bazuje na atutach, nie abstrahuje od barier, wzmacnia czynniki wyróżniające wieś, zawiera dźwignię rozwojową.

Nidom to mała miejscowość położona malowniczo wśród pól i łąk, stanowiąca ostoję dla zajęcy, saren i żurawi. Posesje we wsi są zadbane, a mieszkańcom żyje się spokojnie i bezpiecznie. W pełni wyposażona infrastruktura rekreacyjno - sportowa sprzyja życiu w rozkwicie kulturalnym.

„Nidom - dobry byt, dobre miejsce na rozwój”



7. PROGRAM KRÓTKOTERMINOWY ODNOWY WSI NIDOM na OKRES 12 m-c

Kluczowy problem	Odpowiedź	Propozycje projektu	Czy na stać na realizację? (tak/nie)		Punktacja	Hierarchia
			Organizacyjnie	Finansowo		
Co nas najbardziej zintegruje	Wspólne spotkanie	Piknik rodzinny	Tak	Tak	3+4+4+4=15	II
Na czym nam najbardziej zależy	Przygotowaniu miejsca spotkań	„Kącik grillowy”	Tak	Nie	5+5+5+5=20	I
Co nam najbardziej przeszkadza?	Niestetyczny wygląd wzdłuż drogi powiatowej	Uporządkowanie terenów przylegających do drogi	Tak	Tak	4+3+2+3=12	III
Co najbardziej zmieni nasze życie?	Imprezy integracyjne	Impreza integracyjna „Zakończenie lata”	Tak	Tak	1+2+3+1=7	IV
Co nam przyjdzie najłatwiej?	Wspólne świętowanie	„Dzień Kobiet i Mężczyzn”	Tak	Tak	2+1+1+2=6	V
Na realizację jakiego projektu planujemy pozyskać środki zewnętrzne? Z jakich źródeł	Utworzenie miejsca spotkań - „Kącik grillowy” – środki z programu Wielkopolska Odnowa Wsi					

8. PROGRAM DŁUGOTERMINOWY ODNOWY WSI - NIDOM

Wizja wsi (hasłowa): „Nidom -dobry byt, dobre miejsce na rozwój”

I. Plan rozwoju		II. Program rozwoju	
1. CELE	2. Co nam pomoże osiągnąć cele? (zasoby, silne strony, szanse)	3. Co nam może przeszkodzić? (słabe strony, zagrożenia)	Projekty przedsięwzięcia jakie wykonamy
Co trzeba osiągnąć aby urzeczywistnić wizję naszej wsi?	ZASOBY których użyjemy	BARIERY słabe strony jakie wyceliminujemy, zagrożenia jakich unikniemy	
	ATUTY silne strony i szanse jakie wykorzystamy		
A. TOŻSAMOŚĆ WSI I WARTOŚCI ŻYCIA WIEJSKIEGO			
1. Odrestaurowanie miejsc kultu religijnego	Świątelnia, plac zabaw, boisko sportowe, aktywni mieszkańcy, cenna przyrodniczo wiekowa	Zaangażowanie mieszkańców, działalność Czerniejewskiego Koła Kobiet Aktywnych oraz chóru parafialnego, duża	1.1 Odrestaurowanie Figury Matki Boskiej i terenu wokół niej 1.2 Odrestaurowanie dwóch krzyży
2. Kulturowanie tradycji religijnych i świeckich		Niewystarczające fundusze finansowe, niewystarczające zaangażowanie wszystkich mieszkańców wsi, bariery formalno-prawne,	2.1 Spotkania majowe przy Figurze Matki Boskiej 2.2 Organizowanie mszy plenerowych przy

<p>3. Poprawa wyróżniających walorów wsi</p> <p>4. Pobudzenie świadomości o historyczno-kulturowej wartości wsi</p>	<p>wierzba, współpraca z Parafią Pawłowo, Figura Matki Boskiej, krzyże</p>	<p>wiedza historyczna mieszkańców o sołectwie,</p>		<p>Figurze Matki Boskiej</p> <p>2.3 Uczestnictwo w pielgrzymkach parafialnych</p> <p>2.4 Spotkania chóru parafialnego</p> <p>3.1 Oznakowanie cennego przyrodniczo miejsca – wiekowa wierzba</p> <p>3.2 Odtworzenie gniazda bocianiego na wierzbie – „Bociunka”</p> <p>3.3 Uporządkowanie terenu przy wierzbie – utworzenie skweru</p> <p>4.1 Konkurs historyczny „Skąd pochodzi nazwa wsi Nidom”</p> <p>4.2 Konkurs plastyczny dla dzieci „Za co kocham moją miejscowość”</p> <p>4.3 Organizacja wystawy fotograficznej „Moja wieś”</p>
---	--	--	--	---

				<p>4.4 Wspólne przygotowywanie wieńca dożynkowego</p> <p>4.5 Nauka przygotowywania ozdób wielkanocnych</p>
<p>B. STANDARD ŻYCIA</p>				
<p>1. Poprawa i rozwój infrastruktury publicznej, społecznej, rekreacyjno-sportowej,</p>	<p>Świetlica, plac zabaw, boisko sportowe, aktywni mieszkańcy, fundusz sołecki</p>	<p>Zaangażowanie mieszkańców, współpraca z gminą i powiatem środki z Unii Europejskiej, Urzędu Marszałkowskiego</p>	<p>Niewystarczające fundusze finansowe, niewystarczające zaangażowanie wszystkich mieszkańców wsi, bariery formalno-prawne,</p>	<p>1.1 Bieżący remont i modernizacja świetlicy</p> <p>1.2 Termomodernizacja świetlicy</p> <p>1.3 Budowa zadaszania i utwardzenia placu przy świetlicy</p> <p>1.4 Dopuszenie placu zabaw</p> <p>1.5 Dopuszenie siłowni zewnętrznej</p> <p>1.6 Dopuszenie zaplecza świetlicy w sprzęt AGD, naczynia, sprzęt multimedialny</p> <p>1.7 Dopuszenie boiska w sprzęt sportowy i ławeczki</p>

<p>2. Poprawa i rozwój infrastruktury technicznej</p>				<p>2.1 Skanalizowanie miejscowości</p> <p>2.2 Gazyfikacja miejscowości</p> <p>2.3 Utworzenie zatoki autobusowej</p> <p>2.4 Budowa chodnika wzdłuż drogi powiatowej (Żydowo-Czernejewo)</p> <p>2.5 Utwardzenie dróg gminnych (w stronę Gorańca, w stronę Golimowa)</p> <p>2.6 Utwardzenie drogi powiatowej (w stronę Goranina)</p> <p>2.7 Uzupelnienie oświetlenia ulicznego przy drodze powiatowej</p> <p>2.8 Rozbudowa infrastruktury telekomunikacyjnej – światłowód</p> <p>2.9 Budowa parkingu przy świetlicy</p> <p>2.10 Budowa zaplecza sanitarnego i gospodarczego przy boisku</p>
---	--	--	--	--

C. JAKOŚĆ ŻYCIA

<p>1. Wzrost poziomu zaangażowania i współdziałania mieszkańców, zwiększenie integracji</p> <p>2. Zwiększenie oferty kulturalnej, rekreacyjno-sportowej wsi</p>	<p>Świetlica, plac zabaw, boisko sportowe, aktywni mieszkańcy,</p>	<p>Zaangażowanie mieszkańców, współpraca z gminą</p>	<p>Niewystarczające fundusze finansowe, niewystarczające zaangażowanie wszystkich mieszkańców wsi, bariery formalno-prawne, współpraca ze stowarzyszeniem LGD „Światowid”</p>	<p>1.1 Organizacja wyjazdów integracyjnych (kino, basen, zwiedzanie miast)</p> <p>1.2 Organizacja „Dnia Kobiet i Mężczyzn”</p> <p>1.3 Organizacja pikniku rodzinnego z okazji dnia dziecka</p> <p>1.4 Organizacja dożynek i zakończenia lata</p> <p>1.5 Organizacja zabaw (sylwester, impreza karnawałowa)</p> <p>2.1 Organizacja wycieczek rowerowych</p> <p>2.2 Organizacja marszów z kijkami nordic-walking</p> <p>2.3 Organizacja rodzinnych rozgrywek sportowych</p>
---	--	--	---	---

<p>3. Poprawa wizerunku wsi</p> <p>4. Edukacja i zdobywanie nowych umiejętności przez mieszkańców</p>				<p>2.4 Zakup rowerów dla mieszkańców</p> <p>2.5 Organizacja kuligu</p> <p>3.1 Uporządkowanie posesji oraz terenów przydrożnych w sołectwie</p> <p>3.2 Zakup sadzonek, krzewów, kwiatów, donic</p> <p>3.3 Oznakowanie dojazdów do posesji</p> <p>3.4 Zakup i montaż koszy na śmieci (boisko, świetlica, przystanek, plac zabaw)</p> <p>3.5 Zakup wyposażenia do pielęgnacji zieleni</p> <p>3.6 Zakup oświetlenia świątecznego do zewnętrznej dekoracji świetlicy</p> <p>4.1 Pokazy i warsztaty kulinarne</p> <p>4.2 Pokazy i warsztaty rękodzieła</p>
---	--	--	--	--

					4.3 Zakup niezbędnego sprzętu, wyposażenia do organizacji szkoleń 4.4 Kurs florystyczny, komputerowy, taneczny	
D. BYT						
1. Poprawa warunków bytowych mieszkańców i sołectwa	Grunty rolne, świetlica, osoba o zdolnościach informatycznych, drogi	Zaangażowanie mieszkańców, współpraca z gminą, uchwalony fundusz sołectki na rozwój wsi, współpraca ze stowarzyszeniem LGD „Światowid”	Niewystarczające fundusze finansowe, niewystarczające zaangażowanie wszystkich mieszkańców wsi, bariery formalno-prawne,	1.1 Szkolenia z możliwości pozyskiwania środków zewnętrznych dla rolników i inne umożliwiające pozyskanie dodatkowego źródła dochodu 1.2 Szkolenie z pisania i rozliczania wniosków 1.3 Organizacja zbiórek w celach zarobkowych sołectwa (zbiórka makulatury, złomu)		
2. Wspieranie i rozwój przedsiębiorczości i przyciągnięcie nowych mieszkańców				2.1 Szkolenie z zakładania działalności gospodarczej 2.2 Stworzenie planu zagospodarowania		

				<p>przestrzennego miejscowości i wyznaczenie w nim terenów inwestycyjnych</p> <p>2.3 Odrolnienie gruntów rolnych i wyznaczenie działek pod zabudowę mieszkaniową i działalność usługowo-handlową</p> <p>2.4 Stworzenie produktu lokalnego (sery, nalewki, wina, kapusta kiszona)</p>
--	--	--	--	--

9. **PLAN DŁUGOTERMINOWY** zawiera opis planowanych zadań inwestycyjnych i przedsięwzięć aktywizujących społeczność lokalną w okresie co najmniej 10 lat od dnia przyjęcia odnowy miejscowości, w kolejności wynikającej z przyjętych priorytetów rozwoju wsi. Plan ten powinien obejmować i wykorzystywać atuty oraz zasoby wsi eliminując bariery zewnętrzne i wewnętrzne.

Analiza potencjału, analiza SWOT, wizja, plan długo i krótkoterminowy (elementy strategii) należy sukcesywnie - w miarę potrzeb aktualizować, uzupełniać i rozszerzać. Wszelkie zmiany dokonywane w analizach skutkują automatycznie koniecznością naniesienia zmian w pozostałych elementach strategii.

*Plan ten jest ambitny,
Trudny, my to wiemy.
Lecz my też ambitni,
Więc... zrealizujemy.
Małymi kroczkami
Tętopem do celu,
Bo takim sposobem
Dochodziło wielu.
Mamy chęć, to podstawa.
Wiemy jak i co.
I jak w tej piosence:
„Bo jak nie my, to kto?”*

Podpisy przedstawicieli Grupy Odnowy Wsi – Nidom
uczestniczących w przygotowaniu dokumentu:

1. ..Kochmian Teresa...
2. ..Bogucka Renata...
3. ..Gadwin Ilse Hengelu...
4. ..Filipek Regina.....
5. ..Margareta Perol.....
6.

Podpis moderatorów odnowy wsi:

1. ..Jankowiak Ewa.....
2. ..Miszta Dorota.....

Załączniki:

1. Lista obecności na warsztatach sołeckich.
2. Dokumentacja zdjęciowa z przeprowadzonej wizji terenowej oraz warsztatów sołeckich (płyta CD).